



សម្រាប់សេចក្តីប្រកាសព័ត៌មាន ថ្ងៃទី 12 ខែកញ្ញា ឆ្នាំ 2023

ព្រះពុទ្ធសាសនា សាសនាអ៊ីស្លាម និងពហុសាសនា នៅអាស៊ីខាងត្បូង និងអាស៊ីអាគ្នេយ៍

ពុទ្ធបរិស័ទនៅប្រទេសថៃ កម្ពុជា និងស្រីលង្កាមើលឃើញថាមានការផ្សារភ្ជាប់គ្នាយ៉ាងរឹងមាំរវាងសាសនា និងប្រទេសរបស់ពួកគេ ដូចជាជនជាតិមូស្លីមនៅក្នុងប្រទេសម៉ាឡេស៊ី និងឥណ្ឌូណេស៊ី។

ដោយ ចូណាថាន់ អ៊ីវ៉ាន ខេលស៊ី ចូស្តារ ម៉ាណូឡូ ខរិយី និង វិណ្ណម ម៉ាញណី

សម្រាប់ប្រព័ន្ធផ្សព្វផ្សាយ ឬសំណួរផ្សេងៗ:

ចូណាថាន់ អ៊ីវ៉ាន, អ្នកស្រាវជ្រាវជាន់ខ្ពស់
វិទ្យាសាស្ត្រ ខាត្លាហាន អ្នកគ្រប់គ្រងផ្នែក
ទំនាក់ទំនង
ហ្គេម ម៉េងលីអុង អ្នកគ្រប់គ្រងផ្នែកទំនាក់ទំនង
202.419.4372
www.pewresearch.org

អត្ថបទដកស្រង់មានការណែនាំ

Pew Research Center, ខែកញ្ញា ឆ្នាំ 2023
“ព្រះពុទ្ធសាសនា សាសនាអ៊ីស្លាម និងពហុសាសនា
នៅអាស៊ីខាងត្បូង និងអាស៊ីអាគ្នេយ៍”

អំពី Pew Research Center

Pew Research Center គឺជាវេទិកាការពិតដែលមិនលំអៀង មិនប្រកាន់បក្សពួក ដែលផ្តល់ដំណឹងដល់សាធារណជនអំពីបញ្ហាផ្សេងៗ អាកប្បកិរិយា និងនិន្នាការ ដែលជះឥទ្ធិពលទៅដល់ពិភពលោកទាំងមូល។ វេទិកានេះមិនប្រកាន់យកគោលនយោបាយខាងណាមួយឡើយ។ Pew Research Center ធ្វើការស្ទង់មតិជាសាធារណៈ ការស្រាវជ្រាវប្រជាសាស្ត្រ ការស្រាវជ្រាវវិទ្យាសាស្ត្រសង្គមគណនា និងការស្រាវជ្រាវដែលផ្អែកលើទិន្នន័យផ្សេងទៀត។ Pew Research Center សិក្សាអំពីនយោបាយ និងគោលនយោបាយទម្លាប់ព័ត៌មាន និងប្រព័ន្ធផ្សព្វផ្សាយ អ៊ីនធឺណិត និងបច្ចេកវិទ្យា សាសនា ជាតិសាសន៍ និងជាតិពន្ធកិច្ចការអន្តរជាតិ និន្នាការសង្គម ប្រជាសាស្ត្រ និងសេដ្ឋកិច្ច វិទ្យាសាស្ត្រ វិធីសាស្ត្រស្រាវជ្រាវ និងវិទ្យាសាស្ត្រទិន្នន័យ និងការធ្វើចំណូលស្រុក និងការធ្វើចំណាកស្រុក។ Pew Research Center គឺជាក្រុមហ៊ុនបុត្រសម្ព័ន្ធរបស់ The Pew Charitable Trusts ដែលជាអ្នកផ្តល់មូលនិធិចម្បងរបស់ខ្លួន។

ការទទួលស្គាល់

របាយការណ៍នេះបានផលិតឡើងដោយ Pew Research Center ដែលជាផ្នែកមួយនៃគម្រោង Pew-Templeton Global Religious Futures ដែលវិភាគពីការប្រែប្រួលនៃសាសនា និងឥទ្ធិពលនៃការប្រែប្រួលនេះទៅលើសង្គមជុំវិញពិភពលោក។ មូលនិធិសម្រាប់គម្រោងអនាគត Global Religious Futures បានមកពី The Pew Charitable Trusts និងមូលនិធិ John Templeton Foundation (ជំនួយ 61640)។

របាយការណ៍នេះគឺជាកិច្ចខិតខំសហការរួមគ្នាដោយផ្អែកលើការផ្តល់មតិ និងការវិភាគរបស់បុគ្គលខាងក្រោម។ ស្វែងរករបាយការណ៍ពាក់ព័ន្ធតាមអ៊ីនធឺណិតនៅ pewresearch.org/religion។

ក្រុមការងារផ្នែកស្រាវជ្រាវ

ចូណាថាន់ អ៊ីវ៉ាន, អ្នកស្រាវជ្រាវជាន់ខ្ពស់
អែលឡីន យូភើមែន នាយកស្រាវជ្រាវផ្នែកសាសនា
ខេលស៊ី ចូស្តារ អ្នកវិភាគផ្នែកស្រាវជ្រាវ
ម៉ាណូឡូ ខវីលី អ្នកវិភាគផ្នែកស្រាវជ្រាវ
វិល្លាម ម៉ាញូណី ជំនួយការផ្នែកស្រាវជ្រាវ

ក្រុមការងារផ្នែក វិធីសាស្ត្រ

ភេត្រីក មយនីហាន នាយករងនៃវិធីសាស្ត្រស្រាវជ្រាវអន្តរជាតិ
សូហ្វី ស៊ុណូហ្ស៊ីច វិធីវិទូផ្នែកសង្គមមតិអន្តរជាតិ
ខ្លាត លេធើមែន អ្នកគ្រប់គ្រងផ្នែកសង្គមមតិជាន់ខ្ពស់

វិចារណកថា និងការវចនាក្រាហ្វិក

ម៉ែយើល លីពកា នាយករងផ្នែកស្រាវជ្រាវព័ត៌មាន និងសារព័ត៌មាន
រ៉េបេកា អ្នកត្រួតពិនិត្យកែសម្រួល
ប៊ីល រ៉េបស្ទើរ អ្នកវចនាក្រាហ្វិកព័ត៌មានជាន់ខ្ពស់

ទំនាក់ទំនង និងការបោះផ្សាយនៅលើគេហទំព័រ

អែកសារ ខាឡាហាន អ្នកគ្រប់គ្រងផ្នែកទំនាក់ទំនង
ហ្គា ម៉េងលីអុង អ្នកគ្រប់គ្រងផ្នែកទំនាក់ទំនង
វិម ណាឌីម អ្នកផលិតផ្នែកឌីជីថល
អានណា ស្តីលលើរ នាយករងផ្នែកទំនាក់ទំនង
ស្តេស៊ី រ៉ូហ្ស៊ីនប៊ីត នាយកផ្នែកយុទ្ធសាស្ត្រឌីជីថល

មានបុគ្គលិកផ្សេងទៀតនៅ Pew Research Center ដែលបានចូលរួមចំណែកក្នុងរបាយការណ៍នេះ រួមមាន នេហា សាហ្គាល់ ខនវ៉ាដ ហ្វែកខិត អែន ហ្វេងហ្គីយ៉ាន ស្តី យុនភីង គុង ឡាវ៉ា ស៊ុលវើរ ឌែហ្វ ដាយអីមីន ជែននេល ហ្វឹកតឺរ៉ូហ្វ ហ្គ្រែហ្គើរី អេស្តីដ ហេស្លៀ ម៉ូហាមេដ សាមីរ៉ា ម៉ាដុមដា ប៊ែតកា អេអែលកើរ នេល រ៉ូយស៍ និង ហ្គ្រែស៊ី ម៉ាទីននេស។

អតីតបុគ្គលិកនៃ Pew Research Center ដែលបានចូលរួមចំណែកក្នុងរបាយការណ៍នេះ រួមមាន អាវៀនណា ម៉ូនីក សាឡាហ្សា អាដាម រ៉ុលស្តី ស្តុត ហ្គាដនើរ ស្តេស៊ី ភេនក្រេតស៍ ម៉ាថា មីកវ៉យ អាឡិកហ្វ្រែនដ្រា ខាសស្តីឡូ អុមកា ចូស្តី ម៉ាត វ៉ាង អែបប៊ី ប៊ូឌីមែន យែត ដេរលីន និងដេមស៍ ប៊ែល។

Pew Research Center សូមថ្លែងអំណរគុណចំពោះក្រុមទីប្រឹក្សាជំនាញ ដែលបានផ្តល់ការណែនាំ នៅគ្រប់ដំណាក់កាលនៃរបាយការណ៍នេះ មានដូចជា៖ ថូម៉ាស បចលើត សាស្ត្រាចារ្យផ្នែកសាសនានៅសាកលវិទ្យាល័យ University of Vermont។ អែរីក ដេវីស សាស្ត្រាចារ្យផ្នែក សិក្សាសាសនានៅមហាវិទ្យាល័យ Macalester College។ ឈីអីវ៉ា ហ្វូមីឈី សាស្ត្រាចារ្យសិក្សាអាស៊ីនៅ សាកលវិទ្យាល័យ Cornell University។ អាឡិកហ្វ្រែនដ្រា ខិន អ្នកស្រាវជ្រាវផ្នែកនវវិទ្យាសង្គម ដែលមានទំនាក់ទំនងជាមួយនាយកដ្ឋានសង្គមវិទ្យា និងវិទ្យាសាស្ត្រការងារនៅសាកលវិទ្យាល័យ University of Gothenburg។ នីណា ម៉ាហាដេរ ជំនួយការសាស្ត្រាចារ្យផ្នែកនវវិទ្យានៅមហាវិទ្យាល័យ Yale-NUS College។ អែនណា ស៊ុន សាស្ត្រាចារ្យរងផ្នែកសិក្សាសាសនា និងសង្គមវិទ្យានៅសាកលវិទ្យាល័យ Duke University។ អាឈីស្តា ធ្វើនើរ សាស្ត្រាចារ្យរងផ្នែកមនុស្សសាស្ត្រ និងការសិក្សាសាសនានៅសាកលវិទ្យាល័យ York University (ទីក្រុងតូរ៉ូនតូ)។ និង អែរីក វ៉ែច បណ្ឌិតឯករាជ្យ។

ការងារចុះផ្ទាល់សម្រាប់ការស្ទង់មតិនេះត្រូវបានធ្វើឡើងនៅក្រោមការដឹកនាំរបស់ Langer Research Associates។

ទោះបីជាយើងទទួលបានការណែនាំ និងពិគ្រោះយោបល់ពីអ្នកផ្តល់ការប្រឹក្សាចំពោះការវិភាគទៅលើ របាយការណ៍នេះក៏ដោយ ក៏ Pew Research Center ទទួលខុសត្រូវទាំងស្រុងទៅលើការបកស្រាយ និង ការរាយការណ៍ទិន្នន័យនេះ។

របៀបដែលយើងបានធ្វើរបាយការណ៍នេះ

សម្រាប់របាយការណ៍នេះ យើងបានស្ទង់មតិមនុស្សពេញវ័យចំនួន 13,122 នាក់នៅទូទាំងប្រទេសចំនួនប្រាំមួយនៅអាស៊ីដោយប្រើប្រាស់វិធីសាស្ត្រគំណាងទូទាំងផ្ទៃប្រទេស។ ការសម្ភាសន៍គឺត្រូវបានធ្វើឡើងដោយជួបគ្នាផ្ទាល់ នៅក្នុងប្រទេសកម្ពុជា ឥណ្ឌូណេស៊ី ស្រីលង្កា និងថៃ។ នៅក្នុងប្រទេសម៉ាឡេស៊ី និងសិង្ហបុរី ការសម្ភាសន៍នេះត្រូវបានធ្វើឡើងតាមទូរសព្ទ។ អ្នកសម្ភាសន៍ក្នុងតំបន់នីមួយៗបានអនុវត្តការស្ទង់មតិពីខែមិថុនាដល់ខែកញ្ញា ឆ្នាំ 2022 ជាប្រាំបីភាសា។

ការស្ទង់មតិនេះ គឺជាផ្នែកមួយរបស់គម្រោង [Pew-Templeton Global Religious Futures](#) ដែលជាការខិតខំដ៏ធំមួយរបស់ Pew Research Center ក្នុងការសិក្សាអំពីការប្រែប្រួលនៃសាសនា និងឥទ្ធិពលរបស់សាសនាទៅលើសង្គមជុំវិញពិភពលោក។ Pew Research Center កាលពីមុនធ្លាប់បានធ្វើការស្ទង់មតិ ដែលផ្តោតលើសាសនានៅទូទាំង [អន្តរក្រុងសាហារ៉ា](#) [របស់អាហ្វ្រិក](#) [នៅតំបន់មជ្ឈិមបូព៌ា-អាហ្វ្រិកខាងជើង](#) និងប្រទេសជាច្រើន ដែលមាន [ចំនួនប្រជាជនម៉ូស្លីមច្រើន](#) [អាមេរិកឡាទីន](#) [អ៊ីស្រាអែល](#) [អឺរ៉ុបកណ្តាល](#) និងអឺរ៉ុបខាងកើត [អឺរ៉ុបខាងលិច](#) [ឥណ្ឌា](#) និង [សហរដ្ឋអាមេរិក](#)។

ការស្ទង់មតិនេះរួមមានប្រទេសចំនួនបី ដែលភាគច្រើនបំផុតជាពុទ្ធបរិស័ទ (កម្ពុជា ស្រីលង្កា និងប្រទេសថៃ)ប្រទេសពីរទៀត ដែលមានប្រជាជនម៉ូស្លីមភាគច្រើន (ម៉ាឡេស៊ី និងឥណ្ឌូណេស៊ី)។ និងប្រទេសមួយទៀតដែលមានសាសនាចម្រុះ ដោយគ្មានក្រុមណាមួយបង្កើតបានជាក្រុមភាគច្រើនបំផុតទេ (សិង្ហបុរី)។ យើងក៏កំពុងធ្វើការស្ទង់មតិលើប្រទេសនិងដែនដីចំនួនប្រាំបន្ថែមទៀតនៅក្នុងទ្វីបអាស៊ី ដែលនឹងត្រូវដាក់បញ្ចូលនៅក្នុងរបាយការណ៍នាពេលអនាគតផងដែរ។

ដើម្បីឱ្យការយល់ដឹងរបស់អ្នកឆ្លើយតបទៅនឹងសំណួរនៃការស្ទង់មតិនេះបានកាន់តែប្រសើរឡើង និងដើម្បីធានាបានថា សំណួរ ទាំងអស់មានភាពសមស្របតាមវប្បធម៌ Pew Research Center បានអនុវត្តតាមដំណើរការបង្កើតកម្រងសំណួរ ដោយ មាន ដំណាក់កាលច្រើន ដែលមានបញ្ចូលការពិគ្រោះប្រឹក្សាយោបល់ជាមួយអ្នកជំនាញសិក្សា ក៏ដូចជាក្រុមផ្តោត និងការសម្ភាសន៍ស៊ីជម្រៅនៅទូទាំងប្រទេសអាស៊ីមួយចំនួន។ ជាងនេះទៅទៀត ការសាកល្បងជាមុនត្រូវបានធ្វើឡើងនៅក្នុងប្រទេសនីមួយៗ មុនពេលការស្ទង់មតិថ្នាក់ជាតិត្រូវបានប្រព្រឹត្តទៅ។ កម្រងសំណួរត្រូវបានបង្កើតឡើងជាភាសាអង់គ្លេស និងបានបកប្រែជាប្រាំពីរភាសា។ ការបកប្រែត្រូវបានផ្ទៀងផ្ទាត់ដោយអ្នកចេះភាសាប្រទេសឯករាជ្យដែលមានជំនាញភាសា កំណើតផ្ទាល់។

អ្នកឆ្លើយតបត្រូវបានជ្រើសរើសដោយប្រើប្រាស់ ការរចនាគំរូដោយផ្អែកលើប្រូបាប៊ីលីតេ។ នៅក្នុងប្រទេសថៃ ដំណើរការជ្រើសរើសមានរួមបញ្ចូល ការសម្ភាសន៍បន្ថែមនៅក្នុងតំបន់ភាគខាងត្បូងប្រទេស ដែលមានភាគច្រើនជាជនជាតិម៉ូស្លីម។ ទិន្នន័យត្រូវបានផ្តល់ជូនក្នុងការគណនាប្រូបាប៊ីលីតេខុសៗគ្នា

ដោយមានការជ្រើសរើសក្នុងចំណោមអ្នកឆ្លើយតប និងរៀបចំតម្រូវឱ្យស្របតាមស្តង់ដារប្រជាសាស្ត្រ
សម្រាប់ប្រជាជនពេញវ័យរបស់ប្រទេសនីមួយៗ។

សម្រាប់ព័ត៌មានបន្ថែម សូមមើល [ផ្នែកវិធីសាស្ត្រនៃរបាយការណ៍ \(ជាភាសាអង់គ្លេស\)](#)។
ការវិភាគនេះគឺផ្អែកទៅលើ [កម្រងសំណួរស្ទង់មតិ](#)នេះ។

របៀបដែលយើងជ្រើសរើសប្រទេសនៅក្នុងការសិក្សានេះ

ការស្ទង់មតិរបស់ Pew Research Center ពីមុនៗ អំពីសាសនាជុំវិញពិភពលោកគឺបានផ្ដោតទៅលើ តំបន់ភូមិសាស្ត្រដែលបានកំណត់យ៉ាងច្បាស់ ប្រទេសនីមួយៗ ឬក្រុមសាសនាជាក់លាក់។

ការប្រមូលប្រទេសចំនួនប្រាំមួយនៅក្នុងការស្ទង់មតិនេះ -

មានបីប្រទេសដែលមានប្រជាជនភាគច្រើនជាពុទ្ធបរិស័ទ ពីរប្រទេសដែលមានជនជាតិមូស្លីមភាគច្រើន និងមួយប្រទេស ដែលមានសាសនាចម្រុះ - អាចមើលទៅហាក់ដូចជាការជ្រើសក្រុមមិនសូវសមគ្នា។ ទោះបីជាប្រទេសទាំងនេះមានភាពជិតស្និទ្ធភាពភូមិសាស្ត្រក៏ពិតមែន ប៉ុន្តែប្រទេសទាំងប្រាំមួយនេះមិនស្ថិតនៅក្នុងតំបន់ អាស៊ីអាគ្នេយ៍ ទាំងអស់ទេ (ជាទូទៅ ប្រទេសស្រីលង្កាត្រូវបានដាក់ជាក្រុមជាមួយអាស៊ីខាងត្បូង) ហើយប្រទេសនៅអាស៊ីអាគ្នេយ៍មួយចំនួនទៀតមិនត្រូវបានរាប់បញ្ចូលក្នុងការសិក្សានេះទេ។

ទោះជាយ៉ាងណាក៏ដោយ

គោលដៅសំខាន់នៃការស្ទង់មតិនេះគឺដើម្បីស្វែងយល់អំពីសាសនានៅអាស៊ីអាគ្នេយ៍ និងជាពិសេសគឺ ព្រះពុទ្ធសាសនា។

ការស្ទង់មតិនេះរួមមានប្រទេសចំនួនបីដែលស្ថិតក្នុងចំណោមប្រទេសចំនួនប្រាំពីរនៅលើពិភពលោក ដែលមានពុទ្ធបរិស័ទភាគច្រើនគឺកម្ពុជា ស្រីលង្កា និងប្រទេសថៃ។ ពុទ្ធបរិស័ទនៅក្នុងប្រទេសទាំងនេះភាគច្រើនគោរពតាម ប្រពៃណីថេរវាទ ដែលជាហេតុផលដ៏សំខាន់មួយក្នុងការរួមបញ្ចូលស្រីលង្កាដែលមាន ទំនាក់ទំនងវប្បធម៌ និងសាសនាយូរអង្វែង ជាមួយនឹង ប្រទេសនៅអាស៊ីអាគ្នេយ៍ មួយចំនួន។

ឡាវ និងមីយ៉ាន់ម៉ា (ឬហៅថាភូមា) ក៏ជាប្រទេសនៅអាស៊ីអាគ្នេយ៍ដែលកាន់សាសនា

ព្រះពុទ្ធភាគច្រើននៅក្នុងប្រពៃណីថេរវាទដែរ ប៉ុន្តែភាពផ្នែកនយោបាយ

និងបញ្ហាសន្តិសុខនៅក្នុងប្រទេសទាំងនេះមិនអនុញ្ញាតឱ្យមានការស្ទង់មតិឯករាជ្យដែលអាចទុកចិត្តបាន និងអាចធ្វើទៅលើប្រធានបទរសើប នៅពេលនេះបានទេ។

ការស្ទង់មតិនេះក៏រួមបញ្ចូលប្រទេស ដែលកាន់សាសនាអ៊ីស្លាមភាគច្រើន ដូចជាប្រទេសឥណ្ឌូណេស៊ី ម៉ាឡេស៊ី

ប្រទេសដែលត្រូវបានរួមបញ្ចូលនៅក្នុងការស្ទង់មតិនេះ



“ព្រះពុទ្ធសាសនា សាសនាអ៊ីស្លាម និងពហុសាសនានៅអាស៊ីខាងត្បូង និងអាស៊ីអាគ្នេយ៍”

PEW RESEARCH CENTER

និងប្រទេសសិង្ហបុរីដែលមានសាសនាចម្រុះផងដែរ ដើម្បីផ្តល់ទស្សនៈប្រៀបធៀបលើចំណុចប្រសព្វនៃសាសនា និងអត្តសញ្ញាណជាតិនៅអាស៊ីអាគ្នេយ៍។

ព្រះពុទ្ធសាសនា សាសនាអ៊ីស្លាម និងពហុសាសនា នៅអាស៊ីខាងត្បូង និងអាស៊ីអាគ្នេយ៍

ពុទ្ធបរិស័ទនៅប្រទេសថៃ កម្ពុជា និងស្រីលង្កាមើលឃើញថាមានការផ្សារភ្ជាប់គ្នាយ៉ាងរឹងមាំរវាងសាសនា និងប្រទេសរបស់ពួកគេ ដូចជាជនជាតិមូស្លីមនៅក្នុងប្រទេសម៉ាឡេស៊ី និងឥណ្ឌូណេស៊ី។

ដោយសារការអនុវត្ត

សាសនា និងអត្តសញ្ញាណជាតិ ផ្សារភ្ជាប់គ្នាក្នុងប្រទេស ដែលកាន់សាសនាព្រះពុទ្ធភាគច្រើន

% នៃ ពុទ្ធបរិស័ទដែលនិយាយថា



ការដែលជាពុទ្ធបរិស័ទមានសារៈសំខាន់ដើម្បីក្លាយជា__ ពិតប្រាកដ (ឧ. ខ្មែរពិតប្រាកដ)

ប្រភព៖ ការស្ទង់មតិដែលបានធ្វើឡើងនៅថ្ងៃទី 1 ខែមិថុនា ដល់ថ្ងៃទី 4 ខែកញ្ញា ឆ្នាំ 2022 ក្នុងចំណោមមនុស្សពេញវ័យក្នុងប្រទេសចំនួន ប្រាំមួយនៅអាស៊ីខាងត្បូង និងអាស៊ីអាគ្នេយ៍។ សូមអានវិធីសាស្ត្រសម្រាប់ព័ត៌មានលម្អិត។ “ព្រះពុទ្ធសាសនា សាសនាអ៊ីស្លាម និងពហុសាសនានៅអាស៊ីខាងត្បូង និងអាស៊ីអាគ្នេយ៍”

PEW RESEARCH CENTER

និងទស្សនវិជ្ជាមួយចំនួនដែលទាក់ទងទៅនឹងព្រះពុទ្ធសាសនាបានក្លាយជារឿងធម្មតានៅក្នុងសហរដ្ឋអាមេរិក និងបណ្តាប្រទេសលោកខាងលិចផ្សេងទៀត ជនជាតិអាមេរិកជាច្រើននាក់អាចផ្សារភ្ជាប់ព្រះពុទ្ធសាសនាទៅនឹងការកាំងសតិសម្បជញ្ញៈ ឬការសមាធិ។ ប៉ុន្តែ នៅផ្នែកផ្សេងទៀតនៃពិភពលោក ព្រះពុទ្ធសាសនាមិនមែនគ្រាន់តែជាទស្សនវិជ្ជាអំពីចិត្ត និងកាយទេ វាជាផ្នែកដ៏សំខាន់បំផុតនៃអត្តសញ្ញាណជាតិ។

នៅក្នុងប្រទេសកម្ពុជា ស្រីលង្កា និងប្រទេសថៃដែលជាប្រទេសមានមនុស្សពេញវ័យយ៉ាងតិច 70% ជាពុទ្ធបរិស័ទ លើសពីប្រាំបួននាក់ក្នុងចំណោមដប់នាក់និយាយថា ការក្លាយជាពុទ្ធបរិស័ទមានសារៈសំខាន់ក្នុងការក្លាយជាផ្នែកមួយនៃប្រជាជាតិរបស់ពួកគេ នេះបើយោងតាមការស្ទង់មតិរបស់ Pew Research Center ឆ្នាំ 2022 ទៅលើប្រទេសទាំងប្រាំមួយនៅអាស៊ីខាងត្បូង និងអាស៊ីអាគ្នេយ៍។

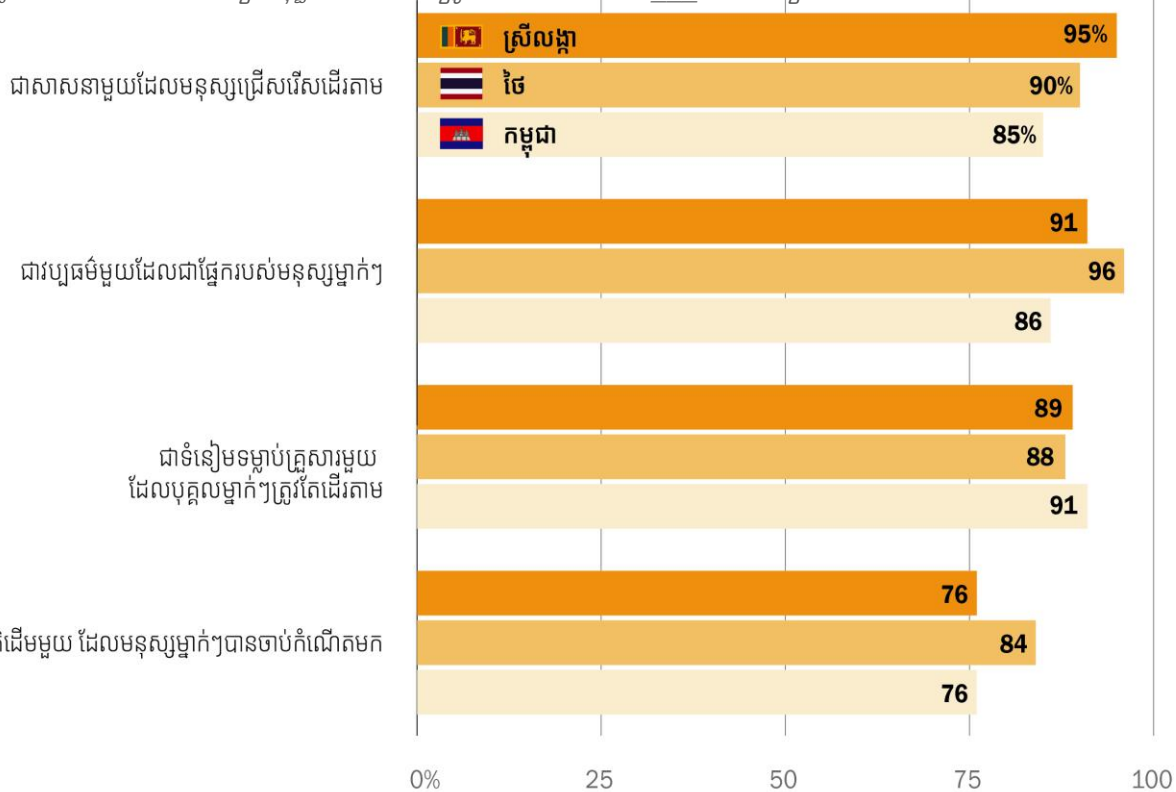
ឧទាហរណ៍ 95% នៃពុទ្ធបរិស័ទនៅប្រទេសស្រីលង្កានិយាយថា ការក្លាយជាពុទ្ធបរិស័ទគឺមានសារៈសំខាន់
ដើម្បីក្លាយជាប្រជាជនស្រីលង្កាពិតប្រាកដ ហើយមាន 87%
ដែលនិយាយថាព្រះពុទ្ធសាសនាមានសារៈសំខាន់ខ្លាំងណាស់ក្នុងការឱ្យខ្លួនគេ
ក្លាយជាប្រជាជនស្រីលង្កាពិតប្រាកដ។

ទោះបីជាប្រជាជននៅក្នុងប្រទេសទាំងនេះ ភាគច្រើនកំណត់ខ្លួនថាជាពុទ្ធបរិស័ទក៏ដោយ ក៏មានការយល់ស្របយ៉ាងទូលំទូលាយថា ព្រះពុទ្ធសាសនា គឺមិនត្រឹមតែជាសាសនាប៉ុណ្ណោះទេ។ ភាគច្រើននៃពុទ្ធបរិស័ទនៅក្នុងប្រទេសកម្ពុជា ស្រីលង្កា និងប្រទេសថៃមិនត្រឹមតែចាត់ទុកព្រះពុទ្ធសាសនាថាជា “សាសនាដែលខ្លួនជ្រើសរើសប្រតិបត្តិតាម” ប៉ុណ្ណោះទេ ប៉ុន្តែថែមទាំងនិយាយថាព្រះពុទ្ធសាសនាជា “របៀបធម៌មួយដែលខ្លួនរួមចំណែក” និងជា “ទំនៀមទម្លាប់គ្រួសារមួយដែលបុគ្គលម្នាក់ៗត្រូវតែគោរពតាម” ទៀតផង។

ពុទ្ធបរិស័ទនៅក្នុងប្រទេសទាំងនេះភាគច្រើន ថែមទាំងចាត់ទុកព្រះពុទ្ធសាសនាថាជា “ជាតិពន្ធមួយដែលមនុស្សម្នាក់ៗបានចាប់កំណើតមក” ផងដែរ ឧទាហរណ៍ ពុទ្ធបរិស័ទកម្ពុជា 76% មានទស្សនៈបែបនេះ។

ពុទ្ធបរិស័ទជនជាតិថៃជាច្រើនចាត់ទុកព្រះពុទ្ធសាសនាជាជាតិពន្ធ

% នៃ ពុទ្ធបរិស័ទដែលនិយាយថា ព្រះពុទ្ធសាសនាអាចត្រូវបានពណ៌នាថាជា __ ទៅតាមប្រទេស



ប្រភព៖ ការស្ទង់មតិដែលបានធ្វើឡើងនៅថ្ងៃទី 1 ខែមិថុនា ដល់ថ្ងៃទី 4 ខែកញ្ញា ឆ្នាំ 2022 ក្នុងចំណោមមនុស្សពេញវ័យក្នុងប្រទេសចំនួនប្រាំមួយនៅអាស៊ីខាងត្បូង និងអាស៊ីអាគ្នេយ៍។ សូមអានវិធីសាស្ត្រសម្រាប់ព័ត៌មានលម្អិត។ “ព្រះពុទ្ធសាសនា សាសនាអ៊ីស្លាម និងពហុសាសនានៅអាស៊ីខាងត្បូង និងអាស៊ីអាគ្នេយ៍”

PEW RESEARCH CENTER

¹ ប្រទេសកម្ពុជា ស្រីលង្កា និងប្រទេសថៃជាប្រទេសបីក្នុងចំណោមប្រទេសទាំងប្រាំពីរលើពិភពលោកដែលមានអ្នកកាន់សាសនាព្រះពុទ្ធភាគច្រើន។

ព្រះពុទ្ធសាសនា និងច្បាប់ប្រទេសជាតិ នៅក្នុងបណ្តាប្រទេសភាគច្រើនដែលកាន់ព្រះពុទ្ធសាសនា

**ពុទ្ធបរិស័ទជនជាតិខ្មែរដែលច្រើន
លើសលប់និយមច្បាប់ជាតិ
ដោយផ្អែកលើធម៌**

% នៃ ពុទ្ធបរិស័ទ ដែលនិយមច្បាប់ដោយផ្អែកលើ



ធម៌ព្រះពុទ្ធសាសនាក្នុងប្រទេសរបស់ខ្លួន

ប្រភព៖ ការស្ទង់មតិដែលបានធ្វើឡើងនៅថ្ងៃទី 1 ខែមិថុនា ដល់ថ្ងៃទី 4 ខែកញ្ញា ឆ្នាំ 2022 ក្នុងចំណោមមនុស្សពេញវ័យក្នុងប្រទេសចំនួន ប្រាំមួយនៅអាស៊ីខាងត្បូង និងអាស៊ីអាគ្នេយ៍។ សូមអានវិធីសាស្ត្រសម្រាប់ព័ត៌មានលម្អិត។ “ព្រះពុទ្ធសាសនា សាសនាអ៊ីស្លាម និងពហុសាសនានៅអាស៊ីខាងត្បូង និងអាស៊ីអាគ្នេយ៍”

PEW RESEARCH CENTER

សារៈសំខាន់នៃព្រះពុទ្ធសាសនាក្នុងអក្ខរកម្មជាតិក្រូរបានឆ្លុះបញ្ចាំងនៅក្នុងភាពលេចធ្លោនៃច្បាប់របស់ **ប្រទេសទាំងបីនេះដែលផ្អែកលើព្រះពុទ្ធសាសនា។** នៅក្នុង **រដ្ឋធម្មនុញ្ញប្រទេសកម្ពុជា** ព្រះពុទ្ធសាសនា គឺជាសាសនារបស់ជាតិ ហើយតម្រូវឱ្យរដ្ឋជួយទ្រទ្រង់ដល់សាលារៀនពុទ្ធសាសនា។ **រដ្ឋធម្មនុញ្ញប្រទេសស្រីលង្កាបច្ចុប្បន្ន** ធានាថាព្រះពុទ្ធសាសនាគឺជា “រឿងសំខាន់បំផុត” និងដាក់ការកិច្ចឱ្យ រដ្ឋាភិបាលត្រូវ “ការពារនិងថែរក្សា” វាឱ្យគង់វង្ស។ ហើយការបន្តនៃរដ្ឋធម្មនុញ្ញប្រទេសថៃក្នុងសភាសភ័ក្ត្រ ចុងក្រោយនេះគឺបានបង្កើនឡើងនូវ **ភាពចម្រងចម្រើនជាផ្លូវការនៃ ព្រះពុទ្ធសាសនា** ដោយមាន **រដ្ឋធម្មនុញ្ញថៃ** ដែលតម្រូវឱ្យរដ្ឋមានវិធានការ និងយន្តការដើម្បីទប់ស្កាត់មិន ឱ្យព្រះពុទ្ធសាសនាត្រូវបានបំផ្លាញក្នុងគ្រប់រូបភាពទាំងអស់។

ដោយផ្អែកតាមការស្ទង់មតិនេះ **ពុទ្ធបរិស័ទភាគច្រើននៅក្នុងប្រទេសទាំងបី ពេញចិត្តនឹងច្បាប់ជាតិរបស់ខ្លួន ដែលផ្អែកលើធម៌ព្រះពុទ្ធសាសនា – ដែលជាគោលគំនិតទូលំទូលាយ** ដែលរួមបញ្ចូលចំណេះដឹង លទ្ធិ និងការអនុវត្តដែលកើតចេញពីការបង្រៀនរបស់ព្រះពុទ្ធ។ ទស្សនៈ នេះគឺមានស្ទើរតែជាឯកច្ឆន្ទទៅហើយនៅក្នុងចំណោមពុទ្ធបរិស័ទខ្មែរ (96%) ខណៈដែល ពុទ្ធបរិស័ទភាគច្រើននៅស្រីលង្កា (80%) និងប្រទេសថៃ (56%) និយមច្បាប់ជាតិដោយផ្អែកលើការបង្រៀន និងការអនុវត្តតាមព្រះពុទ្ធសាសនា។

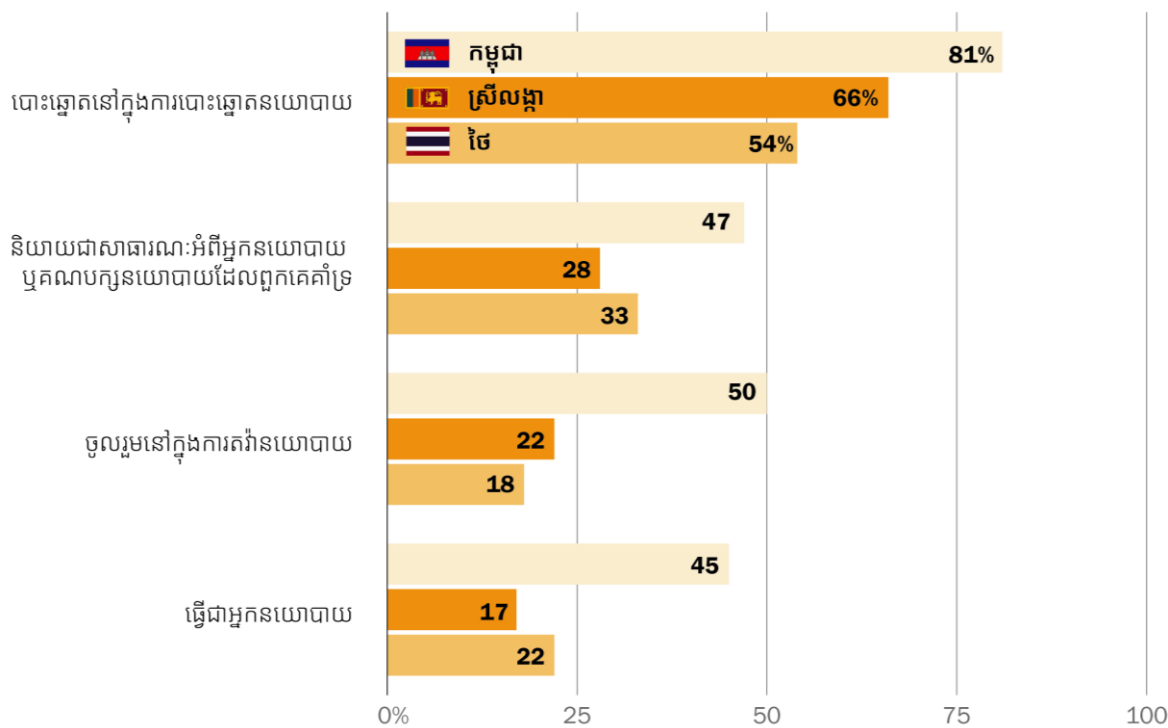
កូនាទីរបស់មេដឹកនាំសាសនានៅក្នុងផ្នែកនយោបាយ

នៅពេលសួរអំពីកូនាទីរបស់មេដឹកនាំសាសនាក្នុងជីវិតសាធារណៈ ជាថ្មីម្តងទៀត ពុទ្ធបរិស័ទជនជាតិខ្មែរមានភាពលេចធ្លោជាងគេខាងទំនងជាពេញចិត្តជាងគេទៅលើទំនាក់ទំនងរវាងសាសនា និងរដ្ឋាភិបាល។ ឧទាហរណ៍ 81% នៃពុទ្ធបរិស័ទជនជាតិខ្មែរនិយាយថា មេដឹកនាំសាសនាគួរតែបោះឆ្នោតក្នុងការបោះឆ្នោតនយោបាយ ដែលការប្រកាន់ជំហររបបនេះគឺមានសមាមាត្រតិចតួចជាងនេះសម្រាប់ពុទ្ធបរិស័ទនៅស្រីលង្កា (66%) និងប្រទេសថៃ (54%)។ (រដ្ឋធម្មនុញ្ញប្រទេសថៃហាមឃាត់ព្រះសង្ឃ សិក្ខាបទ បុព្វជិត និងអាចារ្យមិនឱ្យបោះឆ្នោតទេ។)

ប៉ុន្តែនៅប្រទេសកម្ពុជា បើទោះមានការគាំទ្រស្ទើរតែជាងកង្វះលើច្បាប់ដោយផ្អែកលើធម៌របស់ព្រះពុទ្ធសាសនាក៏ដោយ ក៏ពុទ្ធបរិស័ទជនជាតិខ្មែរមិនលើសពីពាក់កណ្តាលទេដែលនិយាយថា មេដឹកនាំសាសនាគួរតែចូលរួមក្នុងការគាំទ្រនយោបាយ (50%), និយាយជាសាធារណៈអំពីអ្នកនយោបាយដែលពួកគេគាំទ្រ (47%) ឬ ធ្វើជាអ្នកនយោបាយខ្លួនឯងផ្ទាល់ (45%)។

ពុទ្ធបរិស័ទខ្មែរបង្ហាញនូវកម្រិតនៃការចូលរួមយ៉ាងខ្ពស់របស់មេដឹកនាំសាសនាក្នុងផ្នែកនយោបាយ

% នៃ ពុទ្ធបរិស័ទដែលនិយាយថា មេដឹកនាំសាសនាក្នុងតំបន់ _____ ទៅតាមប្រទេស



ប្រភព៖ ការស្ទង់មតិដែលបានធ្វើឡើងនៅថ្ងៃទី 1 ខែមិថុនា ដល់ថ្ងៃទី 4 ខែកញ្ញា ឆ្នាំ 2022 ក្នុងចំណោមមនុស្សពេញវ័យក្នុងប្រទេសចំនួនប្រាំមួយនៅអាស៊ីខាងត្បូង និងអាស៊ីអាគ្នេយ៍។ សូមអានវិធីសាស្ត្រសម្រាប់ព័ត៌មានលម្អិត។ “ព្រះពុទ្ធសាសនា សាសនាអ៊ីស្លាម និងពហុសាសនានៅអាស៊ីខាងត្បូង និងអាស៊ីអាគ្នេយ៍”

PEW RESEARCH CENTER

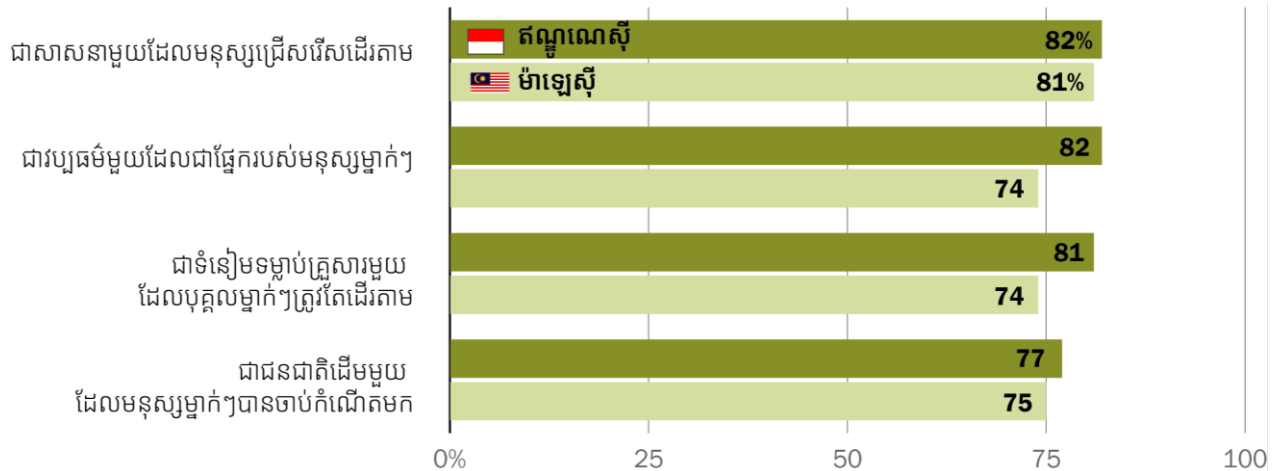
កូនាទីរបស់សាសនាអ៊ីស្លាមនៅប្រទេសឥណ្ឌូណេស៊ី និងម៉ាឡេស៊ី

បើយើងក្រឡេកមើលទៅ ការភ្ជាប់ព្រះពុទ្ធសាសនាទៅនឹងអក្ខរកម្មជាតិក្នុងប្រទេសទាំងនេះគឺដូចគ្នាទៅនឹងកូនាទីរបស់សាសនាអ៊ីស្លាមនៅក្នុងប្រទេសជិតខាងដែលមានជនមូស្លីមភាគច្រើនគឺប្រទេសឥណ្ឌូណេស៊ី និងម៉ាឡេស៊ី។

ស្ទើរតែគ្រប់ជនជាតិមូស្លីមនៅក្នុងប្រទេសទាំងពីរនេះនិយាយថា ការក្លាយជាជនជាតិមូស្លីមគឺមានសារៈសំខាន់ ដើម្បីក្លាយជាជនជាតិឥណ្ឌូណេស៊ី ឬម៉ាឡេស៊ីពិតប្រាកដ។ ហើយជនជាតិមូស្លីមក្នុងប្រទេសទាំងពីរតែងពណ៌នាអំពីសាសនាអ៊ីស្លាមថាជារប្បធម៌ ប្រពៃណីគ្រួសារ ឬជាតិពន្ធុ ហើយវាមិនមែនគ្រាន់តែជា “សាសនាមួយដែលគេជ្រើសរើសធ្វើតាមទេ”។ ឧទាហរណ៍ជនជាតិមូស្លីមម៉ាឡេស៊ីចំនួនបីភាគបួននិយាយថាអ៊ីស្លាមគឺជា “ជាតិពន្ធុមួយដែលមនុស្សម្នាក់ៗបានចាប់កំណើតមក”។

ជនជាតិមូស្លីមឥណ្ឌូណេស៊ី និងម៉ាឡេស៊ីភាគច្រើនពណ៌នាសាសនាអ៊ីស្លាម មិនមែនត្រឹមតែជាសាសនាទេ

% of ជនជាតិមូស្លីម ដែលនិយាយថា សាសនាអ៊ីស្លាមអាចត្រូវបានពណ៌នាថា ជា ___ ទៅតាមប្រទេស



ប្រភព៖ ការស្ទង់មតិដែលបានធ្វើឡើងនៅថ្ងៃទី 1 ខែមិថុនា ដល់ថ្ងៃទី 4 ខែកញ្ញា ឆ្នាំ 2022 ក្នុងចំណោមមនុស្សពេញវ័យក្នុងប្រទេសចំនួនប្រាំមួយនៅអាស៊ីខាងត្បូង និងអាស៊ីអាគ្នេយ៍។ សូមអានវិធីសាស្ត្រសម្រាប់ព័ត៌មានលម្អិត។ “ព្រះពុទ្ធសាសនា សាសនាអ៊ីស្លាម និងពហុសាសនានៅអាស៊ីខាងត្បូង និងអាស៊ីអាគ្នេយ៍”

PEW RESEARCH CENTER

ចាប់តាំងពីការងើបចេញពីការគ្រប់គ្រងអាណានិគមក្នុងសតវត្សទី 20 មក ប្រទេសទាំងពីរនេះបានដើរតាមមតិគំរោងគ្នាសម្រាប់កូនចៅនៃសាសនានៅក្នុងរដ្ឋាភិបាល ប៉ុន្តែជនជាតិមូស្លីមភាគច្រើននៅក្នុងប្រទេសទាំងពីរពេញចិត្តនឹងការយកច្បាប់សារីរៈធ្វើជាច្បាប់រដ្ឋការនៃប្រទេសនេះ។ ជនជាតិមូស្លីមនៅម៉ាឡេស៊ីកន្លែងដែលសាសនាអ៊ីស្លាម គឺជាសាសនាផ្លូវការ គាំទ្រយ៉ាងលើសលុបក្នុងការប្រើប្រាស់ច្បាប់សារីរៈជាច្បាប់ជាតិ (86%)។ ជនជាតិមូស្លីមម៉ាឡេស៊ីភាគច្រើនក៏បានពេញចិត្តក្នុងការយកច្បាប់អ៊ីស្លាមធ្វើជាច្បាប់រដ្ឋការរបស់ប្រទេសកាលពីមួយទសវត្សរ៍មុននៅក្នុង ការស្ទង់មតិរបស់ Pew Research Center ឆ្នាំ 2011-2012 (មានជាភាសាអង់គ្លេស) នៃប្រទេសដែលមានជនជាតិមូស្លីមច្រើន។

ការគាំទ្រសម្រាប់ច្បាប់សារីរៈ

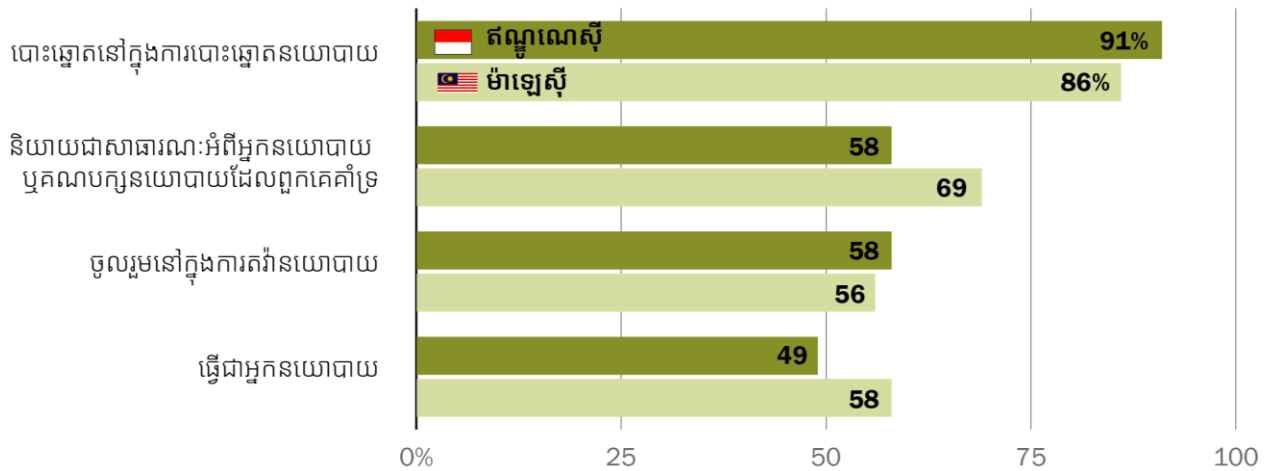
គឺមានទាបជាងនេះបន្តិចក្នុងចំណោមជនជាតិមូស្លីមនៅក្នុងប្រទេសឥណ្ឌូណេស៊ីដែលជាកន្លែងដែលអ្នកកាត់តែងច្បាប់ រដ្ឋធម្មនុញ្ញឆ្នាំ 1945 បានសម្រេចទាំងស្រុង បដិសេធភាសាដែលបានស្នើឡើង ដែលភាសានោះមានទំនោរទៅសាសនាអ៊ីស្លាម ហើយបែរជាបញ្ចូលភាសា ដែលនិយាយថា រដ្ឋ គឺ “ផ្អែកលើជំនឿលើព្រះតែមួយប៉ុណ្ណោះ”។ ការ សម្របសម្រួលជាលទ្ធផល ពេលខ្លះត្រូវបានគេចាត់ថ្នាក់ ថាជា “លទ្ធិសាសនានិយមកម្រិតស្រាល” ដោយមាន “ការញែកដាច់ពីគ្នាខ្លះ (មិនទាំងស្រុង) រវាងរដ្ឋនិងសាសនា”។ ទោះជាយ៉ាងណាក៏ដោយ សព្វថ្ងៃនេះ 64% នៃជនជាតិមូស្លីមឥណ្ឌូណេស៊ីនិយាយថា ច្បាប់សារីរៈ គួរតែត្រូវបានប្រើប្រាស់ជាច្បាប់របស់ប្រទេស។ នៅពេលត្រូវបានគេសួរក្នុងឆ្នាំ 2011-2012 ភាគច្រើននៃ ជនជាតិមូស្លីមនៅក្នុងប្រទេសនេះនិយាយថា ខ្លួនក៏គាំទ្រ ការដាក់ច្បាប់អ៊ីស្លាមធ្វើជាច្បាប់ជាតិផ្លូវការ។

ជនជាតិមូស្លីមទាំងនៅក្នុងប្រទេសឥណ្ឌូណេស៊ី និងម៉ាឡេស៊ីទំនងជានឹងអាចពេញចិត្តនឹង គុណទីផ្តល់សម្រាប់មេដឹកនាំ សាសនាក្នុងផ្នែកនយោបាយ ជាងពុទ្ធបរិស័ទ ដែលត្រូវបានស្នងមតិនៅក្នុងប្រទេសជិតខាង។ ឧទាហរណ៍

ជនជាតិមូស្លីមភាគច្រើននៅក្នុងប្រទេសឥណ្ឌូណេស៊ី (58%) និងម៉ាឡេស៊ី (69%) និយាយថា មេដឹកនាំសាសនា គួរតែនិយាយជាសាធារណៈអំពីអ្នកនយោបាយ និងគណបក្សនយោបាយដែលខ្លួនគាំទ្រ ខណៈពេលដែលពុទ្ធបរិស័ទនៅកម្ពុជា ស្រីលង្កា និងថៃ មានចំនួនប្រហែលពាក់កណ្តាល ឬតិចជាងនេះពេញចិត្តនឹងកម្រិតនៃការចូលរួមរបស់សាសនាក្នុងផ្នែកនយោបាយបែបនេះ។

ជនជាតិមូស្លីមម៉ាឡេស៊ីភាគច្រើននិយាយថា មេដឹកនាំសាសនាគួរតែជាអ្នកនយោបាយ ហើយក៏គួរតែនិយាយអំពីនយោបាយរបស់ខ្លួន

% នៃ ជនជាតិមូស្លីម ដែលនិយាយថា មេដឹកនាំសាសនាគួរតែ _____ ទៅតាមប្រទេស



ប្រភព៖ ការស្ទង់មតិដែលបានធ្វើឡើងនៅថ្ងៃទី 1 ខែមិថុនា ដល់ថ្ងៃទី 4 ខែកញ្ញា ឆ្នាំ 2022 ក្នុងចំណោមមនុស្សពេញវ័យក្នុងប្រទេសចំនួន ប្រាំមួយនៅអាស៊ីខាងត្បូង និងអាស៊ីអាគ្នេយ៍។ សូមអានវិធីសាស្ត្រសម្រាប់ព័ត៌មានលម្អិត។ “ព្រះពុទ្ធសាសនា សាសនាអ៊ីស្លាម និងពហុសាសនានៅអាស៊ីខាងត្បូង និងអាស៊ីអាគ្នេយ៍”

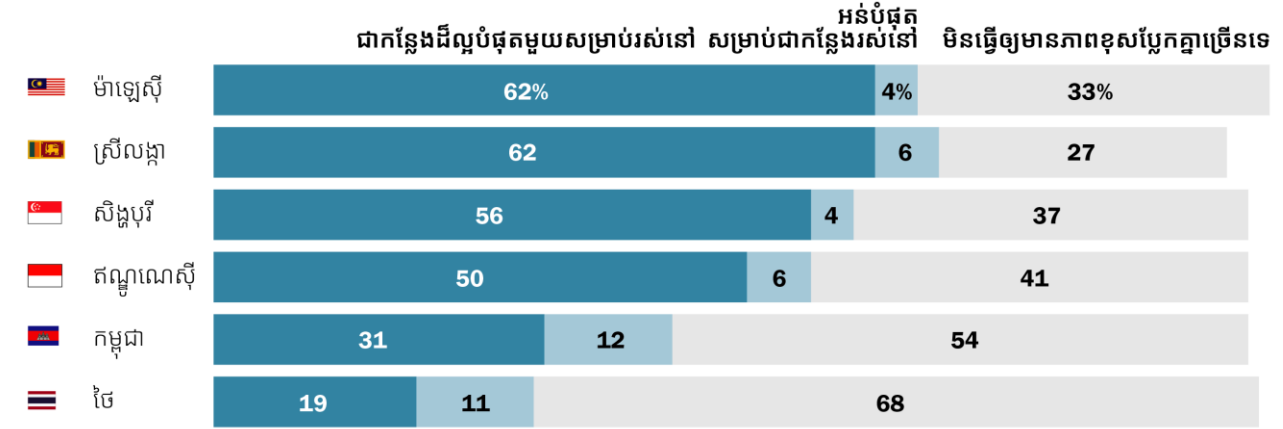
អាកប្បកិរិយាចំពោះសាសនាដទៃផ្សេងទៀត

ទន្ទឹមនឹងប្រទេសបី ដែលភាគច្រើនកាន់សាសនាព្រះពុទ្ធ និងប្រទេសពីរ ដែលភាគច្រើនជាជនជាតិមូស្លីម ការស្ទង់មតិក្នុងបញ្ហាប្រទេសសិង្ហបុរីដែរ ដែលមិនមានសាសនាណាមួយជាងគេនោះទេ ហើយតាមការវាស់ស្ទង់មួយចំនួន គឺប្រទេសនេះជា **សង្គមចម្រុះសាសនាបំផុតលើពិភពលោក**។ បើយោងទៅតាម **ជំរឿននាពេលថ្មីនេះ** 31% នៃមនុស្សពេញវ័យសិង្ហបុរីកំណត់ខ្លួនថា ជាពុទ្ធបរិស័ទ 20% មិនជួរភ្ជាប់នឹងសាសនា (ឧទាហរណ៍ ពួកគេថា ខ្លួនមិនមានសាសនាទេ) 19% ជាគ្រិស្តបរិស័ទ និង 15% ជាជនជាតិមូស្លីម។ នៅសល់ 15% នៃចំនួនប្រជាជន រួមមានហិណ្ឌូបរិស័ទ អ្នកកាន់សាសនាស៊ីក អ្នកកាន់សាសនាភារ និងប្រជាជនដែលកាន់សាសនាប្រពៃណីចិន ក្នុងចំណោមអ្នកដទៃទៀត។ (សម្រាប់ព័ត៌មានបន្ថែមអំពីសមាសភាពសាសនារបស់ប្រទេសសិង្ហបុរី និងរបៀបដែលវាបានប្រែប្រួលកន្លងមក សូមអាន **“ការប្រែប្រួលនៃអត្តសញ្ញាណសាសនារបស់សិង្ហបុរី”**)។

ប្រជាជនសិង្ហបុរីភាគច្រើន (56%) និយាយថា ការដែលមានប្រជាជនមានសាសនា ក្រុមជនជាតិដើម និងវប្បធម៌ច្រើនចម្រុះគ្នា ធ្វើឱ្យប្រទេសរបស់ពួកគេក្លាយជាកន្លែងរស់នៅប្រសើរជាងមុន ខណៈដែលប្រជាជនសិង្ហបុរីតិចតួច (4%) និយាយថា វាធ្វើឱ្យប្រទេសរបស់ពួកគេក្លាយជាកន្លែងដ៏អាក្រក់បំផុតមួយសម្រាប់រស់នៅ។ (អ្នកឆ្លើយសំណួរផ្សេងទៀតភាគច្រើន (37%) និយាយថា ភាពចម្រុះបែបនេះមិនធ្វើឱ្យប្រែប្រួលអ្វីទេ។)

មានមនុស្សតិចតួចប៉ុណ្ណោះបង្ហាញអារម្មណ៍អវិជ្ជមានពីភាពចម្រុះនៅក្នុងប្រទេសខ្លួន

% នៃអ្នកដែលនិយាយថាការមានប្រជាជនដែលមានសាសនា ក្រុមជនជាតិដើម និងវប្បធម៌ច្រើនចម្រុះគ្នាធ្វើឱ្យប្រទេសរបស់



ខ្លឹមសារ... កំណត់សម្គាល់៖ ផ្សេងៗទាំងពីរ/មិនទាំងពីរ/មិនទៀង/មិនដឹង/ការបដិសេធមិនបង្ហាញទេ។ ប្រភព៖ ការស្ទង់មតិដែលបានធ្វើឡើងនៅថ្ងៃទី 1 ខែមិថុនា ដល់ថ្ងៃទី 4 ខែកញ្ញា ឆ្នាំ 2022 ក្នុងចំណោមមនុស្សពេញវ័យក្នុងប្រទេសចំនួន ប្រាំមួយនៅអាស៊ីខាងត្បូង និងអាស៊ីអាគ្នេយ៍។ សូមអានវិធីសាស្ត្រសម្រាប់ព័ត៌មានលម្អិត។ “ព្រះពុទ្ធសាសនា សាសនាអ៊ីស្លាម និងពហុសាសនានៅអាស៊ីខាងត្បូង និងអាស៊ីអាគ្នេយ៍”

ហើយផ្អែកទៅលើការវាស់ស្ទង់ទៅលើការអត់ឱន និងចុះសម្រុងខាងសាសនា

ប្រជាជនសិង្ហបុរីបង្ហាញពីការទទួលយកទស្សនៈយ៉ាងទូលំទូលាយចំពោះក្រុមផ្សេងៗទៀត។ ឧទាហរណ៍ មនុស្សពេញវ័យជិតប្រាំបួននាក់ក្នុងចំណោមដប់នាក់នៅក្នុងប្រទេសសិង្ហបុរីនិយាយថា គ្រិស្តសាសនា អ៊ីស្លាម ហិណ្ឌូ និងសាសនាប្រពៃណីរបស់ចិន គឺមានភាពស៊ីសង្វាក់គ្នាជាមួយនឹងវប្បធម៌ និងគុណតម្លៃរបស់ប្រទេសសិង្ហបុរី។

ផ្ទុយទៅវិញ សិង្ហបុរី

ពេលខ្លះមានភាពលេចធ្លោរជាងគេពីកម្រិតដ៏ខ្ពស់នៃការអត់ឱនចុះសម្រុងគ្នារបស់ប្រជាជនខ្លួន មនុស្សពេញវ័យនៅក្នុងប្រទេសម៉ាឡេស៊ី និងស្រីលង្កា (ទាំងពីរប្រទេស 62%) គឺអាចនិយាយបានថា ភាពចម្រុះនៃសាសនា នៃជនជាតិ និងវប្បធម៌ គឺផ្តល់ផលប្រយោជន៍ដល់ប្រទេសរបស់ពួកគេ ច្រើនជាងប្រជាជននៅក្នុងប្រទេសសិង្ហបុរី (56%)។ **ជាទូទៅ ការអត់ឱន និងការចុះសម្រុងគ្នាសម្រាប់សាសនាផ្សេងទៀតត្រូវបានផ្សារភ្ជាប់យ៉ាងទូលំទូលាយនៅក្នុងប្រទេសទាំងប្រាំមួយ។** នៅទូទាំងក្រុមសាសនាទាំងអស់ មនុស្សភាគច្រើននិយាយថា ពួកគេមានសេចក្តីសុខចិត្តក្នុងការទទួលយកសមាជិកនៃសហគមន៍សាសនាផ្សេងៗគ្នាធ្វើជាអ្នកជិតខាង។ ឧទាហរណ៍ 81% នៃពុទ្ធបរិស័ទនៅស្រីលង្កានិយាយថា ពួកគេសុខចិត្តមានអ្នកជិតជាហិណ្ឌូបរិស័ទ ហើយចំនួនស្រដៀងគ្នានេះដែរនៃហិណ្ឌូបរិស័ទនៅស្រីលង្កា (85%) និយាយយល់ស្របដូចគ្នាដែរអំពីពុទ្ធបរិស័ទ។

ហើយជារួម ប្រជាជននៅក្នុងប្រទេសភាគច្រើន ដែលត្រូវបានសួរដំបូងមតិមានទំនោរក្នុងការចាត់ទុកសាសនាផ្សេងទៀតស៊ីសង្វាក់ជាមួយនឹងវប្បធម៌ និងគុណតម្លៃជាតិរបស់ពួកគេ។ នៅក្នុងប្រទេសម៉ាឡេស៊ីដែលភាគច្រើនជាជនជាតិមូស្លីម 67% និយាយថា ព្រះពុទ្ធសាសនាគឺត្រូវគ្នាជាមួយនឹងវប្បធម៌ និងគុណតម្លៃរបស់ម៉ាឡេស៊ី។ ហើយនៅក្នុងប្រទេសស្រីលង្កាដែលសង្គ្រាមស៊ីវិលបានបញ្ចប់ជាងមួយទសវត្សរ៍មុនពេល ដែលមានការស្ទង់មតិទៀតនោះគឺ 68% នៃចំនួនប្រជាជននិយាយថា សាសនាគ្រិស្ត និងសាសនាហិណ្ឌូគឺត្រូវគ្នាជាមួយនឹងវប្បធម៌ និងគុណតម្លៃរបស់ប្រទេសស្រីលង្កា រួមទាំង 60% នៃពុទ្ធបរិស័ទរបស់ប្រទេសនេះ (សហគមន៍ភាគច្រើន) ក៏និយាយដូចនេះដែរ។

ប្រជាជនសិង្ហបុរីទំនងជាចាត់ទុកសាសនាផ្សេងៗថាត្រូវគ្នានឹងសង្គមរបស់ពួកគេ

% ដែលនិយាយថា ___ គឺត្រូវគ្នានឹងវប្បធម៌ និងគុណតម្លៃរបស់ប្រទេសគេទៅតាមប្រទេស

	ព្រះពុទ្ធសាសនា	សាសនាអ៊ីស្លាម	សាសនាគ្រិស្ត	សាសនាហិណ្ឌូ	សាសនាប្រពៃណីចិន	សាសនាជនជាតិដើមភាគតិច
កម្ពុជា	--	43%	44%	29%	64%	78%
ឥណ្ឌូណេស៊ី	58%	--	60	60	48	56
ម៉ាឡេស៊ី	67	--	65	65	67	67
សិង្ហបុរី	--	88	89	87	89	85
ស្រីលង្កា	--	50	68	68	--	--
ថៃ	--	67	73	58	70	84

កំណត់សម្គាល់៖ ប្រអប់ពណ៌ស្រដាងគ្នា កំណត់ឱ្យគុណតម្លៃខ្ពស់ជាង។ សំណួរទាក់ទងនឹង “ព្រះពុទ្ធសាសនា” ត្រូវបានសួរតែនៅក្នុងប្រទេសឥណ្ឌូណេស៊ី និងម៉ាឡេស៊ីប៉ុណ្ណោះ។ សំណួរទាក់ទងនឹង “សាសនាអ៊ីស្លាម” ត្រូវបានសួរតែនៅក្នុងប្រទេសកម្ពុជា សិង្ហបុរី ស្រីលង្កា និងប្រទេសថៃប៉ុណ្ណោះ។ សំណួរទាក់ទងនឹង “សាសនាប្រពៃណីចិនបុរាណ” និង “ជំនឿអ្នកស្រុកក្នុងតំបន់” មិនត្រូវបានសួរនៅក្នុងប្រទេសស្រីលង្កាទេ។

ប្រភព៖ ការស្ទង់មតិដែលបានធ្វើឡើងនៅថ្ងៃទី 1 ខែមិថុនា ដល់ថ្ងៃទី 4 ខែកញ្ញា ឆ្នាំ 2022 ក្នុងចំណោមមនុស្សពេញវ័យក្នុងប្រទេសចំនួនប្រាំមួយនៅអាស៊ីខាងត្បូង និងអាស៊ីអាគ្នេយ៍។ សូមអានវិធីសាស្ត្រសម្រាប់ព័ត៌មានលម្អិត។

“ព្រះពុទ្ធសាសនា សាសនាអ៊ីស្លាម និងពហុសាសនានៅអាស៊ីខាងត្បូង និងអាស៊ីអាគ្នេយ៍”

PEW RESEARCH CENTER

1 បើទោះបីថា Pew Research Center អាចធ្វើការស្ទង់មតិដោយសេរីនៅក្នុងប្រទេសសិង្ហបុរីក៏ដោយ អ្នកអានក្នុងតំបន់ចាំក្នុងរបាយការណ៍នេះថា សេរីភាពនៃការបញ្ចេញមតិ ហើយនិង សេរីភាពនៃសារព័ត៌មាន គឺមានកម្រិតនៅក្នុងប្រទេសសិង្ហបុរី។ អ្នកសិក្សាស្រាវជ្រាវបានកត់សម្គាល់ថា នៅប្រទេសសិង្ហបុរី “មនុស្សជាច្រើនបញ្ចេញទស្សនៈរបស់ពួកគេទៅ នៅពេល ដែលពួកគេជឿថា រដ្ឋាភិបាលមិនយល់ស្របនឹងមតិរបស់ពួកគេ”។ រដ្ឋាភិបាលសិង្ហបុរីបាន សង្កត់ធ្ងន់យ៉ាងខ្លាំងលើការរក្សាភាពសុខដុមរមនាខាងសាសនា ដូច្នេះសំណួរអំពីសហគមន៍សាសនាផ្សេងទៀតអាចរងផលប៉ះពាល់ដោយសារទំនោរនេះ។ ទោះជាយ៉ាងណាក៏ដោយ ការស្រាវជ្រាវក៏បង្ហាញផងដែរថា នៅពេលដែលរដ្ឋាភិបាលមិនមានជំហរច្បាស់លាស់លើប្រធានបទណាមួយនោះ ប្រជាជនសិង្ហបុរី កាន់តែមានឆន្ទៈក្នុងការបញ្ចេញមតិរបស់ពួកគេដែរ។

តើសាសនាប្រពៃណីចិនបុរាណ និងសាសនាជនជាតិដើមជាអ្វី?

ប្រភេទនៃ “សាសនាប្រពៃណីចិនបុរាណ” គឺជាវត្ថុរាវមួយដ៏សំខាន់។

នៅក្នុងប្រទេសមួយចំនួននៅអាស៊ីអាគ្នេយ៍ មនុស្សជាច្រើន ដែលមានជាប់ខ្សែស្រឡាយចិនប្រតិបត្តិធ្វើពិធីប្រពៃណីបុរាណនៅក្នុងព្រះវិហារ ដែលឧទ្ទិសដល់អាទិទេពខុងធី ពុទ្ធសាសនាមហាយាន និងសាសនាគារនិយម ដោយមិនបានកំណត់ព្រំដែនច្បាស់លាស់រវាងសាសនាទាំងនេះឡើយ។

ម្យ៉ាងវិញទៀត ទោះបីជាទំនៀមទម្លាប់សាសនាខុងធី ពុទ្ធសាសនា និងសាសនាគារមានភាពខុសប្លែកពីគ្នាក៏ដោយ ក៏ព្រំដែនរវាងពួកគេទាំងពីរមានភាពមិនច្បាស់លាស់ក្នុងការអនុវត្តដែរ។ លើសពីនេះទៅទៀត មនុស្សដែលធ្វើតាមការប្រតិបត្តិទាំងនេះ ប្រហែលជាមិនអះអាងពីអត្តសញ្ញាណសាសនាខុសពីគ្នាទេ។

ជំនឿក្នុងស្រុកក្នុងតំបន់គឺសំដៅទៅលើសាសនា ដែលមានទំនាក់ទំនងយ៉ាងជិតស្និទ្ធ ជាមួយក្រុមមនុស្ស ជាតិពន្ធុ ឬកុលសម្ព័ន្ធជាកំណែមួយ។ ទំនៀមទំលាប់សាសនាប្រពៃណីនេះអាចមាន

ក្រុមសាសនាភាគច្រើនមិនត្រឹមតែទទួលយកអំពីគ្នាទៅវិញទៅមកក្នុងនាមជាអ្នកជិតខាង និងបងប្អូនជនរួមជាតិប៉ុណ្ណោះទេ ក្នុងករណីជាច្រើនក៏ថែមទាំងមាន **សញ្ញានៃជំនឿ និងការអនុវត្តសាសនារួមគ្នាចម្រុះសាសនាផងដែរ។** ឧទាហរណ៍ ភាគច្រើននៃសហគមន៍សាសនាធំៗស្ទើរតែទាំងអស់ក្នុងប្រទេសទាំងប្រាំមួយនិយាយថា កម្មវិធីមានពិត ទោះបីជាជំនឿលើកម្មវិធី (គំនិតដែលថា មនុស្សនឹងទទួលបានផលនៃអំពើល្អរបស់ខ្លួន ហើយទទួលបានកម្មវិធីសម្រាប់អំពើអាក្រក់ខ្លួនបានប្រព្រឹត្ត នៅក្នុងជីវិតនាពេលអនាគត) មិនត្រូវបានផ្សារភ្ជាប់តាមប្រពៃណីជាមួយនឹងក្រុមសាសនាទាំងអស់ដែលបានស្ទង់មតិនោះទេ។

ជាងនេះទៅទៀត មនុស្សជាច្រើនបន់ស្រន់ ឬថ្វាយការគោរពចំពោះអាទិទេព ឬរូបស្ថាបនិក ដែលមិនត្រូវបានចាត់ទុកថា ជាផ្នែកនៃព្រះនៃសាសនារបស់គេឡើយ។ ឧទាហរណ៍ 66%

នៃហិណ្ឌូបរិស័ទនៅសិង្ហបុរី និយាយថា ពួកគេអធិស្ឋាន ឬថ្វាយការគោរពចំពោះព្រះយេស៊ូគ្រីស្ទ ហើយ 62% នៃជនជាតិមូស្លីមនៅស្រីលង្កាបួងសួងបន់ស្រន់ ឬថ្វាយការគោរពចំពោះអាទិទេពហិណ្ឌូ ព្រះគណេសដែរ។

“ការថ្វាយការគោរព” ដល់អាទិទេព – ដែលជារឿយៗត្រូវបានបង្ហាញតាមរយៈកាយវិការដូចជាការឱនក្បាល ឬផ្គុំដៃសំពះជាដើម – ត្រូវបានគេយល់ជាទូទៅនៅក្នុងតំបន់ថា ជាទង្វើនៃការថ្វាយបង្គំ ឬគោរពដល់អាទិទេព ហើយវាអាចរួមបញ្ចូលនូវការអនុវត្តផ្សេងៗ ដូចជាការអុជធ្នូ ការថ្វាយអាហារ ឬការ បន់ស្រន់បួងសួងដល់ព្រះជាដើម។ ទាំងនេះគឺជាកាយវិការនៃការគោរព ឬការដំកើងដ៏ខ្ពង់ខ្ពស់ ទោះបីជាវាប្រហែល ជាមិនស្របទៅនឹងការយល់ឃើញជាផ្លូវការរបស់ បស្ចិមប្រទេសអំពីការអធិស្ឋាន ឬការថ្វាយបង្គំក៏ដោយ។ (សម្រាប់ព័ត៌មានបន្ថែមអំពីព្រះ ឬក្នុងអង្គដែលមនុស្សអធិស្ឋាន ឬផ្តល់ការគោរពចំពោះ សូមអាន [“ការបួងសួងទៅដល់ ឬថ្វាយបង្គំរូបផ្សេងៗ សម្រាប់សាសនាដទៃ”](#)។)

ការបែងចែកច្បាស់លាស់ និងភាពតានតឹងរវាងក្រុមសាសនា

**ជនជាតិម៉ូស្លីម
បើប្រៀបធៀបនឹងអ្នកកាន់សាសនាផ្សេងទៀត គឺមាន
ទំនោរទៅថា ការប្រែចិត្តបែកចេញពីជំនឿរបស់ខ្លួន
គឺមិនអាចទទួលយកបានទេ**

% ដែលនិយាយថា វាមិនអាចទទួលយកបានទេ ក្នុងការដែលមនុស្សម្នាក់
ចាកចេញពីសាសនារបស់ខ្លួន ហើយទៅចូលសាសនាមួយផ្សេងទៀតក្នុង
ចំណោមក្រុមសាសនារបស់ប្រទេសខ្លួន។

	ពុទ្ធបរិស័ទ	ជនជាតិម៉ូស្លីម	គ្រិស្តបរិស័ទ	ហិណ្ឌូបរិស័ទ
កម្ពុជា	82%	--	--	--
ឥណ្ឌូណេស៊ី	--	92%	83%	--
ម៉ាឡេស៊ី	51	98	61	68%
សិង្ហបុរី	36	84	42	57
ស្រីលង្កា	74	64	67	74
ថៃ	69	93	--	--

កំណត់សម្គាល់៖ ឧទាហរណ៍ ពុទ្ធបរិស័ទជនជាតិខ្មែរ 82%
និយាយថាការដែលបុគ្គលម្នាក់ចាកចេញពីព្រះពុទ្ធសាសនាហើយទៅចូលសាសនាផ្សេង
គឺមិនអាចទទួលយកបានទេ។ "..." បង្ហាញពីទំហំគំរូគ្រប់គ្រាន់ដែលមិនមានសម្រាប់ការវិភាគ។
ប្រអប់ពណ៌ស្រដាងគ្នា គំណាងឱ្យគុណភាពមធ្យមខ្ពស់ជាង។
ប្រភព៖ ការស្ទង់មតិដែលបានធ្វើឡើងនៅថ្ងៃទី 1 ខែមិថុនា ដល់ថ្ងៃទី 4 ខែកញ្ញា ឆ្នាំ 2022
ក្នុងចំណោមមនុស្សពេញវ័យក្នុងប្រទេសចំនួនប្រាំមួយនៅអាស៊ីខាងត្បូង និងអាស៊ីអាគ្នេយ៍។
សូមអានវិធីសាស្ត្រសម្រាប់ព័ត៌មានលម្អិត។
"ព្រះពុទ្ធសាសនា សាសនាអ៊ីស្លាម និងពហុសាសនានៅអាស៊ីខាងត្បូង និងអាស៊ីអាគ្នេយ៍"

PEW RESEARCH CENTER

ទោះបីជាមានការបង្ហាញពីការអត់ឱនចុះសម្រុង និងការលាយបញ្ចូលគ្នានៃសាសនាក៏ដោយ
អត្តសញ្ញាណសាសនាក៏អាចជាខ្សែបន្ទាត់ដ៏ច្បាស់ រវាងក្រុមនីមួយៗ
នៅក្នុងផ្នែកមួយនេះនៃពិភពលោកទាំងមូល។

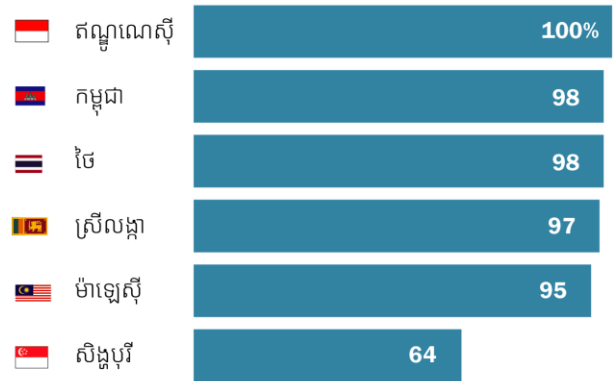
ជាការពិតមនុស្សជាច្រើននៅប្រទេស ដែលបានស្ទង់មតិនិយាយថា វាមិនអាចទទួលយកបានទេក្នុងការ
ដែលមនុស្សម្នាក់បោះបង់សាសនារបស់ខ្លួន ឬប្តូរទៅជំនឿផ្សេង។ នៅប្រទេសឥណ្ឌូណេស៊ី 92%
នៃជនជាតិម៉ូស្លីមនិយាយថា វាមិនអាចទទួលយកបានទេក្នុងការដែលមនុស្សម្នាក់ចាកចេញពីសាសនាអ៊ី
ស្លាម ហើយ 83% នៃគ្រិស្តបរិស័ទនិយាយថា វាមិនអាចទទួលយកបានទេក្នុងការចាកចេញពីគ្រិស្តសាសនា
ហើយទៅចូលសាសនាផ្សេង។

សរុបមក ជនជាតិម៉ូស្លីមទំនងជានឹងអាច ជាងសហគមន៍សាសនាផ្សេងទៀត ក្នុងការនិយាយថា
ការប្រែចិត្តចេញពីជំនឿរបស់ពួកគេ គឺមិនអាចទទួលយកបានទេ។ ប៉ុន្តែនេះក៏ជាជំហររបស់ពុទ្ធបរិស័ទ
ពីរភាគបីឬច្រើនជាងនេះនៅក្នុងប្រទេសកម្ពុជា ស្រីលង្កា និងប្រទេសថៃ ដែលជាប្រទេសកាន់ពុទ្ធសាសនា
ភាគច្រើនចំនួនបីនៅក្នុងការសិក្សានេះ។

នៅក្នុងប្រទេសក្នុងចំណោមប្រាំមួយ
ដែលត្រូវបានស្ទង់មតិ មនុស្សពេញវ័យ
ស្ទើរតែទាំងអស់នៅតែកំណត់អត្តសញ្ញាណខ្លួន
ជាមួយសាសនា
ដែលពួកគេបានជំនឿឡើងជាមួយ។
មានតែនៅក្នុងប្រទេសសិង្ហបុរីប៉ុណ្ណោះ
ដែលមានបំណែកដ៏ធំនៃចំនួនមនុស្សពេញវ័យ
(35%) ដែលបង្ហាញថា សាសនារបស់ពួកគេ
បានផ្លាស់ប្តូរក្នុងអំឡុងពេលជីវិតខ្លួនកន្លងមក។

**នៅក្នុងប្រទេសភាគច្រើន
ភាពស៊ីសង្វាក់គ្នាខ្ពស់រវាងកុមារភាព
និងសាសនាបច្ចុប្បន្ន**

% ដែលនិយាយថា
ពួកគេត្រូវបានជំនឿនៅក្នុងសាសនាតែមួយដដែល



ដែលពួកគេត្រូវបានជំនឿនេះកំណត់អត្តសញ្ញាណជាមួយ

ប្រភព៖ ការស្ទង់មតិដែលបានធ្វើឡើងនៅថ្ងៃទី 1 ខែមិថុនា ដល់ថ្ងៃទី 4 ខែកញ្ញា ឆ្នាំ 2022 ក្នុងចំណោមមនុស្សពេញវ័យក្នុងប្រទេសចំនួន ប្រាំមួយនៅអាស៊ីខាងត្បូង និងអាស៊ីអាគ្នេយ៍។ សូមអានវិធីសាស្ត្រសម្រាប់ព័ត៌មានលម្អិត។ “ព្រះពុទ្ធសាសនា សាសនាអ៊ីស្លាម និងពហុសាសនានៅអាស៊ីខាងត្បូង និងអាស៊ីអាគ្នេយ៍”

(សម្រាប់ព័ត៌មានបន្ថែមស្តីពីការផ្លាស់ប្តូរសាសនានៅប្រទេសសិង្ហបុរី សូមអាន [“ចំនួនមួយចំណែកនៃជនជាតិសិង្ហបុរីដែលសម្គាល់ថាជាគ្រិស្តបរិស័ទ ឬមិនផ្សាក្តាប់និងសាសនា គឺកំពុងតែកើនឡើង”](#))

មិនតែប៉ុណ្ណោះ នៅក្នុងប្រទេសមួយចំនួន ចំនួនមនុស្សជាច្រើនគួរសមដែរមើលឃើញថា សាសនាផ្សេងទៀត មិនស៊ីគ្នាជាមួយនឹងវប្បធម៌ និងគុណតម្លៃជាតិរបស់ពួកគេទេ។ ឧទាហរណ៍ 45% នៃពុទ្ធបរិស័ទជនជាតិស្រីលង្កានិយាយថា សាសនាអ៊ីស្លាម មិនស៊ីសង្វាក់គ្នាជាមួយនឹងគុណតម្លៃនៃប្រទេសស្រីលង្កាទេ ខណៈដែល 38% នៃជនជាតិមូស្លីមឥណ្ឌូណេស៊ីនិយាយថា ព្រះពុទ្ធសាសនាមិនស៊ីគ្នានឹងវប្បធម៌ឥណ្ឌូណេស៊ីឡើយ។

នៅក្នុងប្រទេសមួយចំនួន ក៏មានជនជាតិមូស្លីមជាច្រើន ដែលនិយាយថា ព្រះពុទ្ធសាសនា មិនផ្តល់សន្តិភាព ហើយផ្ទុយទៅវិញ ពុទ្ធបរិស័ទមួយចំនួននិយាយថា អ៊ីស្លាម មិនផ្តល់សន្តិភាពឡើយ។ ជនជាតិមូស្លីមម៉ាឡេស៊ីជាពិសេស គឺទំនងជានឹងមើលឃើញថា ព្រះពុទ្ធសាសនាមិនផ្តល់សន្តិភាពទេ (42%) ខណៈដែល 36% នៃពុទ្ធបរិស័ទជនជាតិថៃនិយាយថា អ៊ីស្លាមមិនផ្តល់សន្តិភាពនោះឡើយ។

នៅក្នុងប្រទេសមួយចំនួន ចំនួនប្រជាជនជាច្រើនគួរសមដែលបង្ហាញពីអារម្មណ៍អវិជ្ជមានអំពីសាសនាគ្រិស្ត និងសាសនាហិណ្ឌូ។ ឧទាហរណ៍ នៅប្រទេសឥណ្ឌូណេស៊ី 21% នៃមនុស្សពេញវ័យជនជាតិមូស្លីម ដែលត្រូវបានសួរមតិវិញថា គ្រិស្តសាសនាមិនផ្តល់សន្តិភាពនោះទេ។

ទាំងនេះស្ថិត ក្នុងចំណោមការរកឃើញសំខាន់ៗនៃការស្ទង់មតិរបស់ Pew Research Center ដែលធ្វើឡើងក្នុងចំណោមមនុស្សពេញវ័យ 13,122 នាក់ក្នុងប្រទេសចំនួន 6 នៅអាស៊ីអាគ្នេយ៍ និងអាស៊ីខាងត្បូង។ ការសម្ភាសន៍ត្រូវបានធ្វើឡើងដោយជួបមុខគ្នាផ្ទាល់ក្នុងប្រទេសកម្ពុជា ឥណ្ឌូណេស៊ី ស្រីលង្កា និងប្រទេសថៃ ហើយធ្វើឡើងតាមទូរសព្ទនៅម៉ាឡេស៊ី និងសិង្ហបុរី។ អ្នកសម្ភាសន៍ក្នុងតំបន់នីមួយៗបានអនុវត្តការស្ទង់មតិពីខែមិថុនារហូតដល់ខែកញ្ញា ឆ្នាំ 2022 ជាប្រាំបីភាសា។ (សូមអាន [វិធីសាស្ត្រនៃរបាយការណ៍ជាភាសាអង់គ្លេស](#) សម្រាប់ព័ត៌មានលម្អិតបន្ថែម។)

ការសិក្សានេះ ដែលបានផ្តល់មូលនិធិដោយ The Pew Charitable Trusts និងមូលនិធិ John Templeton Foundation គឺជាផ្នែកមួយនៃកិច្ចខិតខំដ៏ធំដោយ Pew Research Center ដើម្បីស្វែងយល់ពីការប្រែប្រួលនៃសាសនា និងឥទ្ធិពលរបស់ខ្លួនទៅលើសង្គមជុំវិញពិភពលោក។ Pew Research Center កាលពីមុនធ្លាប់បានធ្វើការស្ទង់មតិ ដែលផ្តោតលើសាសនានៅទូទាំង [អន្តរក្រសួងសហការរបស់អាហ្វ្រិក](#)នៅតំបន់មជ្ឈិមបូព៌ា-អាហ្វ្រិកខាងជើង និងប្រទេសជាច្រើន ដែលមាន [ចំនួនប្រជាជនមូស្លីមច្រើន](#) [អាមេរិកឡាទីន](#) [អ៊ីស្រាអែល](#) [អឺរ៉ុបកណ្តាល](#) និងអឺរ៉ុបខាងកើត [អឺរ៉ុបខាងលិច](#) [ឥណ្ឌា](#) និង [សហរដ្ឋអាមេរិក](#)។

ផ្នែកនៅសល់ប៉ុន្មាននៃទិដ្ឋភាពទូទៅនេះ គ្របដណ្តប់លើប្រធានបទផ្សេងៗយ៉ាងលម្អិត ដោយរួមមាន៖

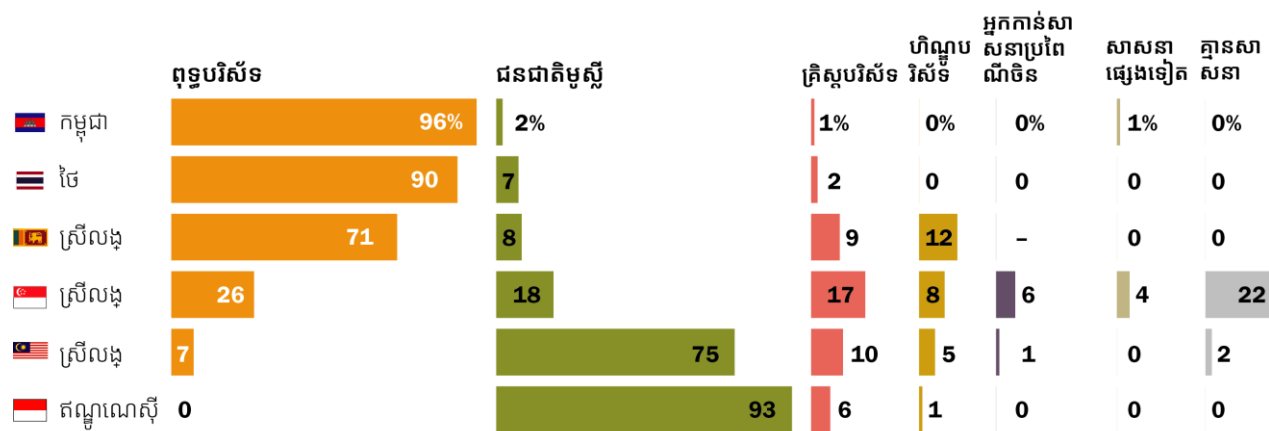
- [លំនាំផ្សេងៗនៃជំនឿសាសនា និងការអនុវត្តនៅទូទាំងសហគមន៍សាសនា និងប្រទេសនានា](#)
- [អាទិទេពដែលមនុស្សបន់ស្រន់ ឬថ្វាយការគោរពរបស់ពួកគេទៅដល់](#)
- [ពិធីបុណ្យសព](#)
- [កម្រិតខុសគ្នានៃសាសនា](#) ទៅតាមអាយុ
- ការស្វែងយល់អំពីសាសនានៅប្រទេសសិង្ហបុរី – ជាពិសេសអំពី [សមាសភាពសាសនាដែលតែងប្រែប្រួល](#) ហើយនិង [ជំនឿនៃចំនួនប្រជាជនដែលមិនផ្សារភ្ជាប់នឹងសាសនា](#)
- [ការពិនិត្យមើលឱ្យកាន់តែស៊ីជម្រៅអំពីរបៀបដែលសាសនា និងអក្ខរសញ្ញាជាតិមានទំនាក់ទំនង និងគ្នា។](#)

លំនាំនៃជំនឿប្លែកនៅទូទាំងតំបន់ដែលមានសាសនាខ្លាំង

ជាទូទៅ ប្រទេសដែលបានស្ទង់មតិ គឺមានសកម្មភាពសាសនាខ្លាំង ដោយវាស់ស្ទង់តាមរយៈ - ទំនាក់ទំនងគ្នា ជំនឿ និងការអនុវត្តប្រតិបត្តិ។ ឧទាហរណ៍ អ្នកឆ្លើយតបស្ទើរតែទាំងអស់ក្នុងប្រទេសចំនួនប្រាំក្នុងចំណោមប្រទេស ដែលបានធ្វើការស្ទង់មតិចំនួនប្រាំមួយកំណត់អក្ខរសញ្ញាខ្លួន ជាមួយនឹងក្រុមសាសនាមួយ ហើយភាគច្រើននៅក្នុងប្រទេសទាំងប្រាំនេះនិយាយថា សាសនាមានសារៈសំខាន់ ខ្លាំងណាស់នៅក្នុងជីវិតរបស់ពួកគេ ដោយមានចំនួន 98% នៅក្នុងប្រទេសឥណ្ឌូណេស៊ី និង 92% នៅស្រីលង្កា។

មនុស្សភាគច្រើននៅក្នុងបណ្តាប្រទេសដែលត្រូវបានស្ទង់មតិកំណត់អក្ខរសញ្ញាខ្លួនថា ជាពុទ្ធបរិស័ទ ឬជនជាតិមូស្លីម

% នៃមនុស្សពេញវ័យនៅក្នុងប្រទេសខ្លួនដែលកំណត់អក្ខរសញ្ញាខ្លួនថា ជា...



កំណត់សម្គាល់៖ “សាសនាផ្សេងៗមួយចំនួនទៀត” រួមមានអ្នកដែលជ្រើសរើស “ជំនឿអ្នកស្រុកក្នុងតំបន់”។ ពាក្យជម្រើសចម្លើយពេញលេញសម្រាប់ “សាសនាប្រពៃណីចិន” គឺ “សាសនាប្រពៃណីរបស់ចិន ដូចជា សាសនាភាវ ខុងដឺ ឬសាសនាក្នុងស្រុករបស់ចិន”។ អ្នកឆ្លើយសំណួរនៅប្រទេសស្រីលង្កាមិនត្រូវបានគេបង្ហាញជម្រើស “សាសនាប្រពៃណីចិន” ឬ “ជំនឿអ្នកស្រុកក្នុងតំបន់” ទេ។ មិនដឹង/ការបដិសេធមិនឆ្លើយ មិនបង្ហាញទេ។ ប្រភព៖ ការស្ទង់មតិដែលបានធ្វើឡើងនៅថ្ងៃទី 1 ខែមិថុនា ដល់ថ្ងៃទី 4 ខែកញ្ញា ឆ្នាំ 2022 ក្នុងចំណោមមនុស្សពេញវ័យក្នុងប្រទេសចំនួនប្រាំមួយនៅអាស៊ីខាងត្បូង និងអាស៊ីអាគ្នេយ៍។ សូមអានវិធីសាស្ត្រសម្រាប់ព័ត៌មានលម្អិត។ “ព្រះពុទ្ធសាសនា សាសនាអ៊ីស្លាម និងពហុសាសនានៅអាស៊ីខាងត្បូង និងអាស៊ីអាគ្នេយ៍”

PEW RESEARCH CENTER

ករណីលើកលែងតែមួយគត់លើវិធានការទាំងពីរនេះ គឺប្រទេសសិង្ហបុរី ដែល 22% នៃមនុស្សពេញវ័យមិនបានកំណត់អក្ខរសញ្ញាណាមួយឡើយ ហើយមានតែ 36% នៃមនុស្សពេញវ័យប៉ុណ្ណោះដែលនិយាយថា សាសនាមានសារៈសំខាន់ ខ្លាំងណាស់ក្នុងជីវិតរបស់ពួកគេ។

ប៉ុន្តែទោះបីជាយ៉ាងណាក៏ដោយ នៅប្រទេសសិង្ហបុរី មនុស្សពេញវ័យភាគច្រើនដែលបានស្ទង់មតិ (87%) និយាយថា ពួកគេជឿលើព្រះ ឬភារៈអរូបិយ ហើយប្រហែលប្រាំពីរភាគដប់និយាយថា ពួកគេគិតថា កម្មផល និងព្រេងវាសនា គឺមានពិត។ ជំនឿទាំងនេះ គឺមានជាទូទៅនៅប្រទេសទាំងអស់នៅក្នុងការស្ទង់មតិ នេះ ហើយការយល់ឃើញដែលថា ការធ្វើអំពើ បណ្តាសា ឬមន្តអាគមផ្សេងទៀតអាចមានឥទ្ធិពលលើជីវិតរបស់មនុស្ស។ មនុស្សពេញវ័យប្រហែលពាក់កណ្តាល ឬច្រើនជាងនេះនៅក្នុងប្រទេសនីមួយៗមានទស្សនៈបែបនេះ ដោយ 55% នៅប្រទេសសិង្ហបុរី និង 78% នៅក្នុងប្រទេសកម្ពុជា។

ប្រជាជនភាគច្រើននៅទូទាំងប្រទេស ដែលបានស្ទង់មតិទាំងអស់ជឿលើព្រះ ឬភារៈអរូបិយ

% នៅក្នុងប្រទេសនីមួយៗដែលនិយាយថា ពួកគេ...

	ជឿលើព្រះ ឬភារៈអរូបិយ...	គិតថាកម្មផល លក្ខណៈពិត	គិតថាព្រេង វាសនាគឺមានពិត	ចាត់ទុកសាសនាជាជំនឿ របស់ពួកគេ	គិតថាការ ធ្វើអំពើបណ្តាសា ឬមន្តអាគម ផ្សេងៗមាន ឥទ្ធិពលលើ ជីវិតរបស់មនុស្ស	អធិដ្ឋាន ប្រចាំថ្ងៃ	ធ្លាប់ ឧត្តធូប	ធ្លាប់សមាធិ	មាន អារម្មណ៍ ត្រូវបានការ ពារ ឬវាយប្រហារ ដោយ ឥទ្ធិប្បទិ អរូបិយតិច បំផុត ពីរបីដងក្នុង មួយឆ្នាំ
កម្ពុជា	78%	97%	90%	67%	78%	23%	96%	22%	43%
ឥណ្ឌូណេស៊ី	100	85	95	98	55	95	7	7	25
ម៉ាឡេស៊ី	99	74	73	85	69	82	13	14	33
សិង្ហបុរី	87	73	70	36	55	43	44	26	33
ស្រីលង្កា	90	88	85	92	54	76	92	62	33
ថៃ	81	95	86	65	49	30	84	62	24

កំណត់សម្គាល់៖ ប្រអប់ពណ៌ស្រអាបជាងគេ កំណាងឱ្យគុណតម្លៃខ្ពស់ជាង។ អ្នកឆ្លើយសំណួរត្រូវបានសួរដោយឡែកពីគ្នាថា តើពួកគេជឿលើព្រះ ឬពួកគេគិតថា មានភារៈអរូបិយនៅក្នុងពិភពលោក ដូចជាអាទិទេព ឬវិញ្ញាណ។ អ្នកឆ្លើយសំណួរត្រូវបានសួរដោយឡែកពីគ្នាថា តើពួកគេមានអារម្មណ៍ថា ត្រូវបានការពារឥទ្ធិប្បទិអរូបិយតិចបំផុតក្នុងប្រទេសនីមួយៗ ហើយតើពួកគេមានអារម្មណ៍ថា ត្រូវបានវាយប្រហារឥទ្ធិប្បទិ អរូបិយតិចបំផុតក្នុងប្រទេសនីមួយៗ។

ប្រភព៖ ការស្ទង់មតិដែលបានធ្វើឡើងនៅថ្ងៃទី 1 ខែមិថុនា ដល់ថ្ងៃទី 4 ខែកញ្ញា ឆ្នាំ 2022 ក្នុងចំណោមមនុស្សពេញវ័យក្នុងប្រទេសចំនួន ប្រាំមួយនៅអាស៊ីខាងត្បូង និងអាស៊ីអាគ្នេយ៍។ សូមអានវិធីសាស្ត្រសម្រាប់ព័ត៌មានលម្អិត។ “ព្រះពុទ្ធសាសនា សាសនាអ៊ីស្លាម និងពហុសាសនានៅអាស៊ីខាងត្បូង និងអាស៊ីអាគ្នេយ៍”

អត្រានៃការអនុវត្តសាសនាជាក់លាក់នីមួយៗ ជាធម្មតា គឺទាក់ទងទៅនឹងចំណែកចៃដន្យទាំងមូល នៃសាសនារបស់ប្រទេសនីមួយៗ។ ឧទាហរណ៍ ភាគច្រើនដ៏លើសលប់នៅក្នុងប្រទេសកម្ពុជា (96%) ស្រីលង្កា (92%) និងថៃ (84%) និយាយថា ពួកគេឧត្តធូប ហើយប្រទេសទាំងបីនេះ គឺជាប្រទេសដែលកាន់ព្រះពុទ្ធសាសនាភាគច្រើន ហើយពុទ្ធបរិស័ទនៅទូទាំងអាស៊ីខាងត្បូងទំនងជាងនឹង អុជធូប ជាងវិញ្ញាបរិស័ទ គ្រិស្តបរិស័ទ ឬជនជាតិមូស្លីម។ ការធ្វើសមាធិក៏មានច្រើនបំផុតដែរនៅក្នុងប្រទេស ដែលមានពុទ្ធបរិស័ទភាគច្រើនដូចជាប្រទេសថៃ

និងស្រីលង្កា (62% ដូចគ្នា) តែទោះជាយ៉ាងណា ហិណ្ឌូបរិស័ទនៅទូទាំងតំបន់នេះទំនងជានឹងនិយាយថា ពួកគេធ្វើសមាធិជាងពុទ្ធបរិស័ទ។

ផ្ទុយទៅវិញ ការអធិស្ឋានប្រចាំថ្ងៃ គឺជារឿងធម្មតាបំផុតនៅក្នុងប្រទេសឥណ្ឌូណេស៊ី និងម៉ាឡេស៊ី ដែលជាប្រទេស ដែលមានជនជាតិមូស្លីមភាគច្រើននៅក្នុងការស្ទង់មតិ។ ហើយនៅទូទាំងតំបន់ ជនជាតិមូស្លីមទំនងជានឹងនិយាយថា ពួកគេអធិស្ឋានយ៉ាងហោចណាស់ម្តងក្នុងមួយថ្ងៃ ជាងហិណ្ឌូបរិស័ទ គ្រិស្តបរិស័ទ ឬពុទ្ធបរិស័ទ។

តាមរយៈការវាស់ស្ទង់ជាច្រើន មនុស្សពេញវ័យដែលមិនជាប់ពាក់ព័ន្ធនឹងសាសនានៅក្នុងប្រទេសសិង្ហបុរី ស្ថិតក្នុងចំណោមមនុស្សដែលមានជំនឿសាសនា ឬខាងព្រលឹងវិញ្ញាណតិចបំផុតក្នុងតំបន់។ ប៉ុន្តែចំនួនដ៏ច្រើនគួរសមនៃប្រជាជនសិង្ហបុរីដែលមិនពាក់ព័ន្ធនឹងសាសនា បង្ហាញពីជំនឿសាសនា ឬខាងវិញ្ញាណមួយចំនួនដែរ ឬធ្វើតាមការអនុវត្តសាសនាមួយចំនួន។ (សម្រាប់ការមើល ព័ត៌មានលម្អិតបន្ថែមទៀតអំពីចំនួនប្រជាជនសិង្ហបុរីដែលមិនជាប់ពាក់ព័ន្ធផ្សាភ្ជាប់នឹងសាសនាសូម អាន “តើអ្នកណាខ្លះនៅសិង្ហបុរីដែលមិនទាន់ស្គាល់សាសនា ហើយតើពួកគេជឿលើអ្វីខ្លះ?”)

ការអធិស្ឋាន ឬប្រាយបង្កំរូបសំណាក ពិសាសនាដទៃ

ប្រជាជនស្រីលង្កាតែងតែបន់ស្រន់ ឬប្រាយការគោរពចំពោះរូបសំណាកពិសាសនាផ្សេងទៀត។

% ដែលនិយាយថា ពួកគេអធិស្ឋាន ឬប្រាយការគោរពរបស់ខ្លួនចំពោះរូបនីមួយៗខាងក្រោម



ប្រភព៖ ការស្រង់មតិដែលបានធ្វើឡើងនៅថ្ងៃទី 1 ខែមិថុនា ដល់ថ្ងៃទី 4 ខែកញ្ញា ឆ្នាំ 2022 ក្នុងចំណោមមនុស្សពេញវ័យក្នុងប្រទេសចំនួន ប្រាំមួយនៅអាស៊ីខាងត្បូង និងអាស៊ីអាគ្នេយ៍។ សូមអានវិធីសាស្ត្រសម្រាប់ព័ត៌មានលម្អិត។
 “ព្រះពុទ្ធសាសនា សាសនាអ៊ីស្លាម និងពហុសាសនានៅអាស៊ីខាងត្បូង និងអាស៊ីអាគ្នេយ៍”

នៅក្នុងប្រទេសដែលបានស្ទង់មតិ ជំនឿ និងការអនុវត្តសាសនាជាច្រើនត្រូវបានចែករំលែកដោយសហគមន៍សាសនាផ្សេងៗគ្នា។ នេះរួមបញ្ចូលទាំងទំនោរទៅរកការបង្ហាញពីការគោរពចំពោះ – ឬអធិស្ឋានដល់ – អាទិទេព ឬរូបសំណាក ឬក្នុងអង្គសាសនា ដែលជាទូទៅត្រូវបានផ្សារភ្ជាប់ជាមួយនឹងជំនឿមួយផ្សេងទៀត។

ឧទាហរណ៍ ស្ទើរតែមួយភាគប្រាំនៃពុទ្ធបរិស័ទសិង្ហបុរី (18%) និយាយថា ពួកគេអធិស្ឋាន ឬថ្វាយបង្គំដល់ព្រះអាឡា ខណៈដែលស្ទើរតែពាក់កណ្តាលនៃហិណ្ឌូបរិស័ទម៉ាឡេស៊ី (47%) និយាយថា ពួកគេអធិស្ឋាន ឬថ្វាយការគោរពចំពោះព្រះយេស៊ូគ្រីស្ទ។

ជាទូទៅ ហិណ្ឌូបរិស័ទទោរទន់ទៅរកការបួងសួង ឬការថ្វាយការគោរពដល់អាទិទេព ឬរូបស្ថាបតិកនៃសាសនានោះ ដែលមិនមានទំនាក់ទំនងជាប្រពៃណីជាមួយសហគមន៍របស់ពួកគេទេ ខណៈដែលជនជាតិមូស្លីមជាទូទៅមានទំនោរតិចបំផុតក្នុងការធ្វើបែបនេះ។ ឧទាហរណ៍ នៅប្រទេសសិង្ហបុរី 66% នៃហិណ្ឌូបរិស័ទ និង 9% នៃជនជាតិមូស្លីមនិយាយថា ពួកគេអធិស្ឋាន ឬថ្វាយការគោរព ចំពោះព្រះយេស៊ូគ្រីស្ទ។ តាមពិតទៅ មនុស្សពេញវ័យនៅសិង្ហបុរីដែលមិនដែលមិនផ្សារភ្ជាប់នឹងសាសនា (16%) គឺមានទំនោរច្រើនជាងជនជាតិមូស្លីមរបស់ប្រទេសនេះ ក្នុងការនិយាយថាពួកគេអធិស្ឋាន ឬថ្វាយការគោរពចំពោះព្រះយេស៊ូគ្រីស្ទ។

ប្រទេសស្រីលង្កា ដែលជាប្រទេសកោះមួយនៅភាគខាងត្បូងនៃប្រទេសឥណ្ឌា ក៏លេចធ្លោជាងគេជាកន្លែង ដែលមនុស្សអធិស្ឋាន ឬថ្វាយការគោរពចំពោះរូបស្ថាបតិកសាសនា និងអាទិទេព – ទាំងរូបដែលជាប់ទាក់ទងនឹងសាសនារបស់ខ្លួន និងរូបដែលមកពីប្រពៃណីផ្សេងទៀត។ ឧទាហរណ៍ 48% នៃគ្រិស្តបរិស័ទស្រីលង្កានិយាយថា ពួកគេអធិស្ឋាន ឬថ្វាយការគោរពចំពោះ ព្រះគណេស ដែលជាព្រះនៃ ការចាប់ផ្តើម ដែលត្រូវបានចាត់ទុកថា ជា **ព្រះដែលជំនះរាល់ឧបសគ្គ**។ ប៉ុន្តែនៅក្នុងប្រទេសផ្សេងទៀត ដែលបានស្ទង់មតិមានគ្រិស្តបរិស័ទប្រហែលជា 5% ប៉ុណ្ណោះដែលធ្វើដូច្នោះ។ ហើយ 71% នៃជនជាតិមូស្លីមនៅលើកោះនេះនិយាយថា ពួកគេអធិស្ឋាន ឬថ្វាយបង្គំព្រះពុទ្ធ ខណៈដែលមាន ជនជាតិមូស្លីមតិចតួចបំផុតនៅក្នុងប្រទេសផ្សេងទៀត ដែលត្រូវបានស្ទង់មតិធ្វើដូច្នោះ។

ក្រៅពីព្រះពុទ្ធ អាឡា ព្រះយេស៊ូគ្រីស្ទ និងព្រះគណេស ការស្ទង់មតិនេះក៏បានសួរអំពីអ្នកម្តាយម៉ារី ព្រះសិវៈ ក្លាន់យីន និង “វិញ្ញាណការពារថែរក្សា” ជាទូទៅផងដែរ។ សម្រាប់ព័ត៌មានបន្ថែមអំពីទំនាក់ទំនងរបស់មនុស្សជាមួយនឹងអាទិទេព វិញ្ញាណ និងរូបស្ថាបតិកសាសនា សូមអាន **ជំពូកទី 4 (ជាភាសាអង់គ្លេស)**។

ពិធីបុណ្យសពតាមសាសនា

ពិធីបុណ្យសពតាមសាសនា ដែលឃើញមានជាទូទៅនៅកម្ពុជា ស្រីលង្កា ប្រទេសថៃ

% នៅក្នុងប្រទេសនីមួយៗនៃអ្នកដែលនិយាយថា វាមានសារៈសំខាន់ខ្លាំងណាស់ក្នុងការដែល ___ ប្រសិនបើគេកំពុងរៀបចំ ពិធីបុណ្យសពរបស់សមាជិកគ្រួសារ/មនុស្សជាទីស្រឡាញ់

	អញ្ជើញមេដឹកនាំសាសនា ដើម្បីសូត្រធម៌/អាន គម្ពីរ ឬ អធិប្បាយ/ទេសនា*	ធ្វើពិធីនៅក្នុងព្រះវិហារ វិហារអ៊ីស្លាម ឬកន្លែងសក្ការបូជាផ្សេងទៀតសម្រាប់គោរពវិញ្ញាណក្ខន្ធអ្នកដែលបានស្លាប់ទៅ	ថ្វាយដង្ហាយ ចូលបច្ច័យបុណ្យក្នុងនាមជា សាច់ញាតិ អ្នកដែលបានស្លាប់	រៀបចំទិសក្ការៈបូជា/អាសនៈសម្រាប់សាច់ញាតិ អ្នកដែលបានស្លាប់
កម្ពុជា	84%	75%	70%	74%
ស្រីលង្កា	72	56	65	31
ម៉ាឡេស៊ី	61	46	58	29
សិង្ហបុរី	37	39	32	27
ស្រីលង្កា ថៃ	80	73	81	56
ថៃ	80	78	43	57

* ពុទ្ធបរិស័ទត្រូវបានគេសួរអំពីព្រះសង្ឃ ឬគ្រូអាចារ្យ។ ជនជាតិម៉ូស្លីមត្រូវបានគេសួរអំពីអ៊ីមាំ ឬស្លេខ ។ គ្រិស្តបរិស័ទត្រូវបានគេសួរអំពីបូជាចារ្យ ឬគ្រូគង្វាល។ ហិណ្ឌូបរិស័ទត្រូវបានគេសួរអំពីអ្នកយល់ដឹង ឬគ្រូអាចារ្យ។ កំណត់សម្គាល់៖ ប្រអប់ពណ៌ស្រអាប់ជាងគេ គឺជាឱ្យគុណកម្មខ្ពស់ជាង។ ប្រភព៖ ការស្ទង់មតិដែលបានធ្វើឡើងនៅថ្ងៃទី 1 ខែមិថុនា ដល់ថ្ងៃទី 4 ខែកញ្ញា ឆ្នាំ 2022 ក្នុងចំណោមមនុស្សពេញវ័យក្នុងប្រទេសចំនួន ប្រាំមួយនៅអាស៊ីខាងត្បូង និងអាស៊ីអាគ្នេយ៍។ សូមអានវិធីសាស្ត្រសម្រាប់ព័ត៌មានលម្អិត។ “ព្រះពុទ្ធសាសនា សាសនាអ៊ីស្លាម និងពហុសាសនានៅអាស៊ីខាងត្បូង និងអាស៊ីអាគ្នេយ៍”

PEW RESEARCH CENTER

ពិធីសាសនាទាក់ទងនឹងការស្លាប់មានសារៈសំខាន់ចំពោះក្រុមសាសនាធំៗទាំងអស់នៅក្នុងប្រទេសដែលបានស្ទង់មតិ។

ឧទាហរណ៍ ប្រជាជនភាគច្រើននៅក្នុងប្រទេសពុទ្ធបរិស័ទភាគច្រើននៃប្រទេសកម្ពុជា (84%) ស្រីលង្កា (80%) និងប្រទេសថៃ (80%) ក៏ដូចជានៅក្នុងប្រទេសឥណ្ឌូណេស៊ី ដែលមានជនជាតិម៉ូស្លីមភាគច្រើន (72%) និងម៉ាឡេស៊ី (61%) និយាយថា វាមានសារៈសំខាន់ខ្លាំងណាស់ក្នុងការអញ្ជើញអ្នកដឹកនាំសាសនាឱ្យសូត្រធម៌/អានគម្ពីរ ឬអធិប្បាយ/ទេសនា ប្រសិនបើ ពួកគេ កំពុងរៀបចំពិធីបុណ្យសពសមាជិកគ្រួសារ ឬមនុស្សជាទីស្រឡាញ់។

មនុស្សភាគច្រើននៅក្នុងប្រទេសពុទ្ធបរិស័ទភាគច្រើន ដែលបានស្ទង់មតិក៏បាននិយាយថា វាពិតជាមានសារៈសំខាន់ខ្លាំងណាស់ ក្នុងការធ្វើពិធីសាសនាសម្រាប់សាច់ញាតិនៅក្នុងព្រះវិហារ ឬគេហដ្ឋានថ្វាយបង្គំផ្សេងទៀត និងរៀបចំទិសក្ការៈបូជា ឬអាសនៈ សម្រាប់អ្នកស្លាប់។ អាសនៈត្រូវបានគេឱ្យគុណកម្មជាពិសេសដោយពុទ្ធបរិស័ទក្នុងប្រទេសទាំងនេះ៖ ឧទាហរណ៍ ពុទ្ធបរិស័ទជនជាតិថៃ 63% និយាយថា ការរៀបចំអាសនៈគឺមានសារៈសំខាន់ណាស់ បើធៀបនឹងជនជាតិម៉ូស្លីមថៃគឺមានតែ 6% ប៉ុណ្ណោះដែលនិយាយដូច្នោះអំពីការរៀបចំទិសក្ការៈនេះ។ មនុស្សជាច្រើននៅទូទាំងក្រុមសាសនាក៏បាននិយាយផងដែរថា វាមានសារៈសំខាន់ខ្លាំងណាស់ក្នុងការចូលបច្ច័យ/ថ្វាយដង្ហាយក្នុងនាមសាច់ញាតិនៃអ្នក ដែលបានស្លាប់ ដោយរួមមានគ្រិស្តបរិស័ទចំនួន 71%

នៅក្នុងប្រទេសកូរ៉េ 61% នៃជនជាតិមូស្លីមនៅក្នុងប្រទេសម៉ាឡេស៊ី និង 70% នៃពុទ្ធបរិស័ទនៅកម្ពុជា។

ប្រជាជនសិដ្ឋបុរីជាទូទៅមានទំនោរតិចជាងអ្នក ដែលនៅក្នុងប្រទេសជិតខាងក្នុងការនិយាយថា ពិធីបុណ្យសពនីមួយៗក្នុងចំណោមពិធីបុណ្យសពទាំងបួន គឺមានសារៈសំខាន់ខ្លាំងណាស់ ប៉ុន្តែជាងពាក់កណ្តាលនៃប្រជាជនសិដ្ឋបុរីទំនោរនិយាយថា ពិធីបុណ្យនីមួយៗនឹងមានសារៈសំខាន់ខ្លះដែរ ប្រសិនបើពួកគេរៀបចំពិធីបុណ្យសពនៃមនុស្សជាទីស្រឡាញ់។

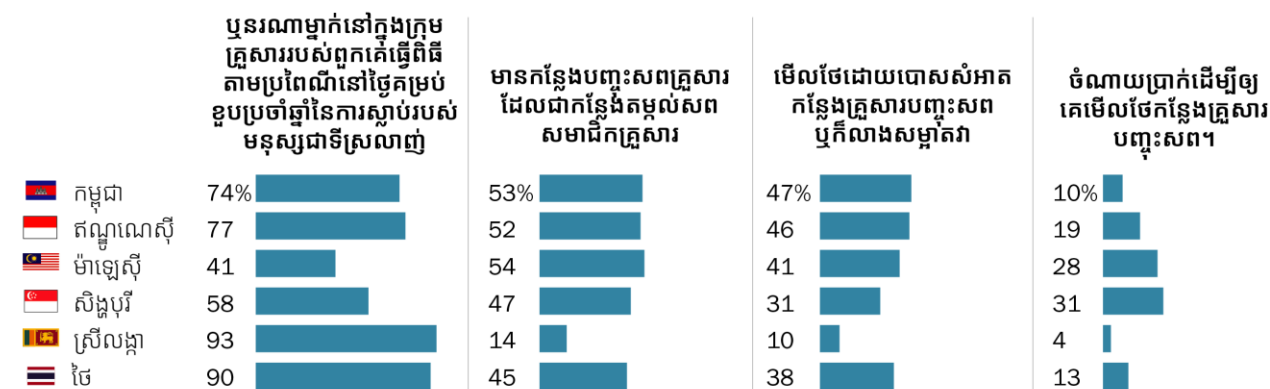
នៅទូទាំងប្រទេសដែលបានស្ទង់មតិ ពិធីសាសនា ដែលទាក់ទងនឹងមនុស្សជាទីស្រឡាញ់ ដែលបានស្លាប់ទៅ មិនបានបញ្ចប់បន្ទាប់ពីពិធីបុណ្យសពបញ្ចប់នោះទេ។

មនុស្សភាគច្រើននៅក្នុងប្រទេសចំនួនប្រាំនៃប្រទេស ដែលបានស្ទង់មតិទាំងប្រាំមួយ (លើកលែងតែប្រទេសម៉ាឡេស៊ី) និយាយថា

មានម្នាក់នៅក្នុងគ្រួសាររបស់ពួកគេធ្វើពិធីគម្រប់ខួបមរណភាពរបស់មនុស្សជាទីស្រឡាញ់រួមទាំង 93% នៅស្រីលង្កា និង 90% នៅក្នុងប្រទេសថៃ។ ពិធីសាសនាប្រភេទនេះឆ្លងកាត់នូវខ្សែបន្ទាត់សាសនា

9 ក្នុងចំណោម 10 គ្រួសារនៅស្រីលង្កា និងថៃ ធ្វើពិធីបុណ្យរំលឹកខួបមរណភាព

% នៅក្នុងប្រទេសនីមួយៗដែលនិយាយថា ពួកគេ...



កំណត់សម្គាល់: មានតែអ្នកដែលមានកន្លែងគ្រួសារបញ្ចុះសព ប៉ុណ្ណោះដែលត្រូវបានគេសួរអំពីការបោសសម្អាតកន្លែងបញ្ចុះសព ឬការចំណាយប្រាក់ដើម្បីមើលថែផ្ទះនោះ។ ទោះជាយ៉ាងណាក៏ដោយ តួលេខនៅទីនេះបង្ហាញពីចំណែកនៃចំនួនប្រជាជនសរុប ដែលធ្វើសកម្មភាពនីមួយៗ។ ប្រភព: ការស្ទង់មតិដែលបានធ្វើឡើងនៅថ្ងៃទី 1 ខែមិថុនា ដល់ថ្ងៃទី 4 ខែកញ្ញា ឆ្នាំ 2022 ក្នុងចំណោមមនុស្សពេញវ័យក្នុងប្រទេសចំនួនប្រាំមួយនៅអាស៊ីខាងត្បូង និងអាស៊ីអាគ្នេយ៍។ សូមអានវិធីសាស្ត្រសម្រាប់ព័ត៌មានលម្អិត។ “ព្រះពុទ្ធសាសនា សាសនាអ៊ីស្លាម និងពហុសាសនានៅអាស៊ីខាងត្បូង និងអាស៊ីអាគ្នេយ៍”

PEW RESEARCH CENTER

ដោយមានប្រទេសស្រីលង្កាជាឧទាហរណ៍: ប្រហែលប្រាំបីនាក់ក្នុងចំណោមដប់នាក់ ឬច្រើនជាងនេះនៃពុទ្ធបរិស័ទ ជនជាតិមូស្លីម គ្រិស្តបរិស័ទ និងហិណ្ឌូបរិស័ទក្នុងប្រទេសនេះ និយាយថា មានម្នាក់នៅក្នុងគ្រួសាររបស់ពួកគេធ្វើពិធីគម្រប់ខួបមរណភាព។

វាក៏ជារឿងធម្មតាដែរនៅទូទាំងប្រទេសទាំងនេះ ដែលគេមានកន្លែងគ្រួសារបញ្ចុះសពដែលជាកន្លែងដាក់អង្គីធាតុនៃសមាជិកគ្រួសារ។ ប្រហែលពាក់កណ្តាលនៃអ្នកឆ្លើយសំណួរក្នុងប្រទេសចំនួនប្រាំនៃប្រទេស ដែលបានស្ទង់មតិទាំងប្រាំមួយ (លើកនេះ ប្រទេសស្រីលង្កាជាករណីលើកលែង) និយាយថា ពិតជាមានកន្លែងដាក់អង្គីធាតុបែបនេះមែន។ ក្នុងចំណោមអ្នកដែលមានកន្លែងគ្រួសារបញ្ចុះសព ភាគច្រើននៃពួកគេនិយាយថាពួកគេមើលថែវា ដោយការបោស ឬសម្អាតវា។ វាមិនសូវជារឿងទូទៅនោះទេ ដែលមនុស្សចំណាយប្រាក់ ដើម្បីឲ្យគេមើលថែរក្សាកន្លែងគ្រួសារបញ្ចុះសព។

តាមរយៈការវាស់ស្ទង់មួយចំនួនមនុស្សចាស់ជឿលើសាសនាច្រើនជាងមនុស្សវ័យក្មេង

ដោយសារតែនេះជាលើកទីមួយ ដែល Pew Research Center បានធ្វើការស្ទង់មតិថ្នាក់ជាតិយ៉ាងទូលំទូលាយអំពីសាសនានៅក្នុងប្រទេសទាំងនេះ ដូច្នេះហើយឱកាសក្នុងការមើលពីរបៀបដែលជំនឿនិងការអនុវត្តសាសនាកំពុងផ្លាស់ប្តូរជាបន្តកន្លងមក គឺនៅមានកម្រិតនៅឡើយ។ ប៉ុន្តែភាពខុសគ្នារវាងមនុស្សចាស់និងក្មេងអាចផ្តល់តម្រូវមួយចំនួនអំពីរបៀបដែលប្រទេសនីមួយៗកំពុងមានបម្រែបម្រួលខាងសាសនា។

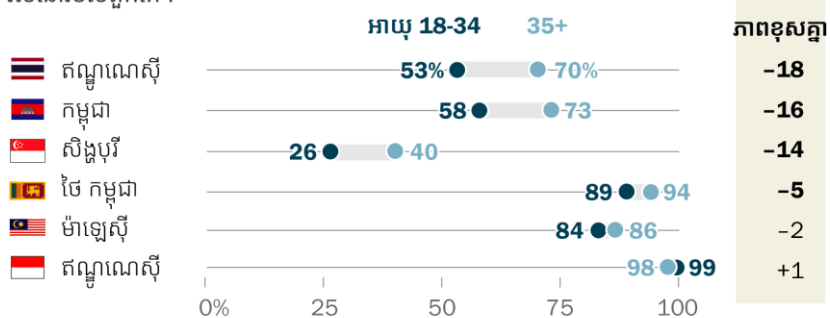
នៅក្នុងប្រទេសចំនួនប្រាំក្នុងចំណោមប្រទេសទាំងប្រាំមួយ ដែលត្រូវបានស្ទង់មតិចំណែកជាសកលនៃមនុស្សចាស់ និងមនុស្សចាស់ស្ទើរតែទាំងអស់ កំណត់អត្តសញ្ញាណខ្លួនជាមួយនឹងសាសនាណាមួយ។ មានតែនៅក្នុងប្រទេសសិង្ហបុរីប៉ុណ្ណោះដែលមានមនុស្សពេញវ័យវ័យក្មេង (អាយុពី 18 ដល់ 34 ឆ្នាំ) ទំនោរជាងមនុស្សចាស់បន្តិចទៅរកការមិនជួរភ្ជាប់នឹងសាសនា (26% ធៀបនឹង 20%) ។

⁷ ក្នុងឆ្នាំ 2011-2012 Pew Research Center បានស្ទង់មតិ [ប្រទេសដែលមានចំនួនជនជាតិម៉ូស្លីមសំខាន់ៗ](#) នៅជុំវិញពិភពលោក រួមទាំងប្រទេសកូរ៉េ និងម៉ាឡេស៊ី។ ដោយសារភាពខុសគ្នានៃពាក្យ និងការបកប្រែសំណួរ ការប្រៀបធៀបដែលនៅមានកម្រិតនៃជំនឿសាសនាអាចត្រូវបានធ្វើឡើងរវាងការស្ទង់មតិឆ្នាំ 2011-2012 និងការស្ទង់មតិឆ្នាំ 2022 ប៉ុន្តែការកម្រើកបានបង្ហាញថា ជនជាតិម៉ូស្លីមនៅក្នុងប្រទេសទាំងពីរ នៅពេលទាំងពីរនេះ មានជំនឿសាសនាខ្លាំង។ ឧទាហរណ៍ ក្នុងឆ្នាំ 2011-2012 យ៉ាងហោចណាស់ជនជាតិកូរ៉េ និងម៉ាឡេស៊ី ប្រាំបួនក្នុងចំណោមដប់នាក់បាននិយាយថា សាសនាមានសារៈសំខាន់ខ្លាំងណាស់ក្នុងជីវិតរបស់ពួកគេ ហើយយ៉ាងហោចណាស់មានជនជាតិម៉ូស្លីមប្រាំបួនក្នុងចំណោមដប់នាក់ក្នុងប្រទេសទាំងពីរនិយាយដូច្នោះដែរនៅក្នុងការស្ទង់មតិថ្មីមួយ។ ទោះបីជាការស្ទង់មតិម៉ាឡេស៊ីនៅឆ្នាំ 2022 ត្រូវបានធ្វើឡើងតាមទូរសព្ទក៏ដោយ ក៏ការស្ទង់មតិម៉ាឡេស៊ីនៅឆ្នាំ 2011-2012 ត្រូវបានធ្វើឡើងដោយផ្តល់មុខគ្នាផ្ទាល់ផងដែរ។

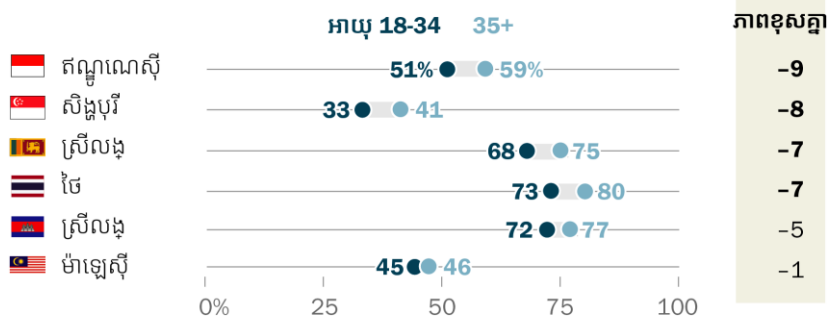
⁸ ទោះជាយ៉ាងណាក៏ដោយ ភាពខុសគ្នារវាងអ្នកឆ្លើយតបវ័យចាស់ និងមនុស្សវ័យក្មេងជាង មិនមែនជាការបង្ហាញពីការផ្លាស់ប្តូរនៅក្នុងសង្គមនាពេលកន្លងមកទេ។ នៅក្នុងបរិបទខ្លះ មនុស្សពេញវ័យមានទំនោរ [ជឿលើសាសនាកាន់តែខ្លាំងនៅពេលពួកគេចាស់](#) ប្រហែលជាដោយសារ [ការរៀបការ និងការមានកូន](#) ឬការកាន់តែជិតលាភលោកទៅ។

មនុស្សពេញវ័យវ័យក្មេងមានទំនោរជាងមនុស្សចាស់បន្តិច ក្នុងការជឿទៅលើវិញ្ញាណ

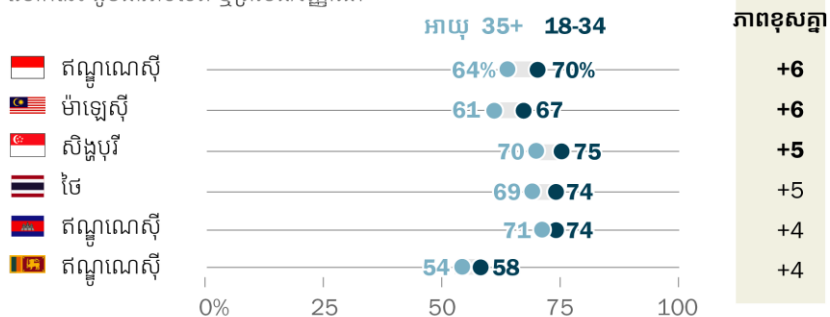
% នៅក្នុងប្រទេសនីមួយៗដែលនិយាយថា សាសនា គឺមានសារៈសំខាន់ខ្លាំងណាស់ នៅក្នុងជីវិត រស់នៅរបស់ពួកគេ។



% នៅក្នុងប្រទេសនីមួយៗដែលនិយាយថា សាសនាពិតជាមាន សារៈសំខាន់ខ្លាំងណាស់ ក្នុងការធ្វើពិធី តាមប្រពៃណីនៅក្នុងព្រះវិហារវិហារអ៊ីស្លាមឬកន្លែងសក្ការបូជាផ្សេងទៀតសម្រាប់ព្រលឹងសាច់ញាតិដែល បានស្លាប់ទៅប្រសិនបើពួកគេកំពុងរៀបចំពិធីបុណ្យសពសម្រាប់សមាជិកគ្រួសារ/មនុស្សជាទីស្រឡាញ់។



% នៅក្នុងប្រទេសនីមួយៗដែលនិយាយថា ពួកគេគិតថា មានរបស់មានជីវិតដែលមើលមិនឃើញនៅលើ លោកនេះ ដូចជាអាទិទេព ឬព្រលឹង/វិញ្ញាណ



កំណត់សម្គាល់៖ ភាពខុសគ្នាខ្លះៗតាមស្ថិតិគ្រូវបានគូសបញ្ជាក់ដោយអក្សរដិត។ ភាពខុសគ្នាត្រូវបានគណនាមុនពេលបង្កក។
 ប្រភព៖ ការស្ទង់មតិដែលបានធ្វើឡើងនៅថ្ងៃទី 1 ខែមិថុនា ដល់ថ្ងៃទី 4 ខែកញ្ញា ឆ្នាំ 2022 ក្នុងចំណោមមនុស្សពេញវ័យក្នុងប្រទេសចំនួនប្រាំមួយនៅអាស៊ីខាងត្បូង និងអាស៊ីអាគ្នេយ៍។ សូមអានវិធីសាស្ត្រសម្រាប់ព័ត៌មានលម្អិត។
 “ព្រះពុទ្ធសាសនា សាសនាអ៊ីស្លាម និងពហុសាសនានៅអាស៊ីខាងត្បូង និងអាស៊ីអាគ្នេយ៍”

ទោះបីយ៉ាងណាក៏ដោយ នៅទូទាំងប្រទេសដែលបានស្ទង់មតិ មនុស្សរយចំណាស់មានទំនោរជាងមនុស្សអាយុពី 18 ទៅ 34 ឆ្នាំទៅរកការកាន់សាសនាដោយវិធានការស្តង់ដារជាក់លាក់មួយចំនួន ស្របតាមគំរូនិងលំនាំដ៏ធំទូលាយដែលឃើញនៅក្នុង [ការវិភាគរបស់ Pew Research Center ឆ្នាំ 2018](#) នៃគម្លាតអាយុក្នុងជំនឿសាសនានៅជុំវិញពិភពលោក។

ឧទាហរណ៍ នៅប្រទេសថៃ កម្ពុជា សិង្ហបុរី និងស្រីលង្កា មនុស្សដែលមានអាយុចាប់ពី 35 ឆ្នាំឡើងទៅ ទំនងជាមានទំនោរច្រើនជាងមនុស្សពេញវ័យវ័យក្មេងក្នុងការនិយាយថា សាសនាមានសារៈសំខាន់ខ្លាំងណាស់ក្នុងជីវិតរបស់ពួកគេ។ (ករណីនេះមិនមាននៅក្នុងប្រទេសទាំងពីរ ដែលភាគច្រើនជាជនជាតិមូស្លីម ដែលត្រូវបានស្ទង់មតិនោះទេ ប៉ុន្តែវាមានភាពខុសគ្នា តិចតួចលើការវាស់ស្ទង់នេះរវាងក្រុមអាយុនិងក្រុមអាយុ។)

នៅទូទាំងប្រទេសភាគច្រើន ដែលបានស្ទង់មតិ មនុស្សចាស់ក៏ទំនងជាមានទំនោរច្រើន ជាងមនុស្សវ័យក្មេងនិយាយថា សកម្មភាពសាសនាផ្សេងៗមានសារៈសំខាន់ខ្លាំងណាស់សម្រាប់ពិធីបុណ្យសពរបស់មនុស្សជាទីស្រឡាញ់។

ឧទាហរណ៍ មនុស្សរយចំណាស់ប្រហែល 4 ក្នុងចំណោម 10 នាក់នៅក្នុងប្រទេសសិង្ហបុរីបាននិយាយថា ប្រសិនបើពួកគេរៀបចំពិធីបុណ្យសពសមាជិកគ្រួសារ ឬមនុស្សជាទីស្រឡាញ់ វាពិតជាមាន សារៈសំខាន់ខ្លាំងណាស់ក្នុងការដែលគេត្រូវធ្វើធ្វើពិធីនៅក្នុងព្រះវិហារ វិហារអ៊ីស្លាម ឬកន្លែងសក្ការបូជាផ្សេងទៀតសម្រាប់គោរពវិញ្ញាណក្ខន្ធអ្នកដែលបានស្លាប់ទៅ។ មួយភាគបីនៃមនុស្សពេញវ័យវ័យក្មេងនៅសិង្ហបុរីនិយាយរឿងដូចនេះ។

ទោះជាយ៉ាងណាក៏ដោយ សម្រាប់សកម្មភាពសាសនា និងជំនឿសាសនាជាច្រើន មនុស្សចាស់ និងក្មេង គឺភាគច្រើនសុទ្ធតែស្រដៀងគ្នា។ ឧទាហរណ៍ ចំនួនប្រហាក់ប្រហែលគ្នានៃមនុស្សចាស់ និងមនុស្សវ័យក្មេងនៅក្នុងប្រទេសទាំងប្រាំមួយនិយាយថា ប្រើប្រាស់របស់គ្រឿងវត្ថុ សក្តិសិទ្ធិពិសេសសម្រាប់ការប្រសិទ្ធិពរ ឬការការពារ។

ជាងនេះទៅទៀត នៅក្នុងប្រទេសមួយចំនួន មនុស្សចាស់ (អាយុ 35 ឆ្នាំឡើងទៅ) ទំនងជាមានទំនោរតិចជាងមនុស្សវ័យក្មេង បន្តិចក្នុងការនិយាយថា ពួកគេជឿលើការអរូបិយ ដូចជាអាទិទេព ឬវិញ្ញាណជាដើម។ ឧទាហរណ៍ 61% នៃប្រជាជនម៉ាឡេស៊ី ដែលមានវ័យចំណាស់និយាយថា ពួកគេគិតថា មានការដែលមើលមិនឃើញនៅលើពិភពលោកបើធៀបនឹង 67% នៃមនុស្សពេញវ័យក្មេងនៅក្នុងប្រទេសនេះ។

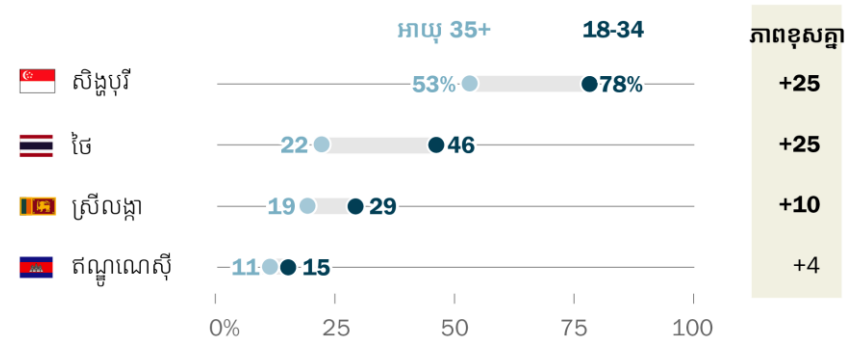
នៅក្នុងប្រទេសមួយចំនួន ពុទ្ធបរិស័ទវ័យក្មេងទំនងជាមានទំនោរជាងពុទ្ធបរិស័ទវ័យចំណាស់ក្នុងការ
ដែលនិយាយថា វាគឺជាការ

ដែលអាចទទួលយកបានសម្រាប់មនុស្សម្នាក់ក្នុងការចាកចេញពីព្រះពុទ្ធសាសនាហើយទៅសាសនាផ្សេងទៀត។ ឧទាហរណ៍ ពុទ្ធបរិស័ទជនជាតិថៃវ័យក្មេងមានទំនោរទ្រង់ដូចនឹងអ្នកដែលមានវ័យចំណាស់ដែរ
ក្នុងការដែលនិយាយថា ការចាកចេញពីព្រះពុទ្ធសាសនា គឺជារឿងដែលអាចទទួលយកបាន (46% ទល់នឹង
22%)។

ក្នុងចំណោមជនជាតិមូស្លីម មានតែនៅក្នុងប្រទេសសិង្ហបុរីប៉ុណ្ណោះ ដែលមនុស្សពេញវ័យក្មេងមាន
ទំនោរជាងមនុស្សវ័យចំណាស់ជនជាតិមូស្លីម ក្នុងការនិយាយថា វាគឺជាការ ដែលអាចទទួលយកបានក្នុង
ការចាកចេញពីសាសនាអ៊ីស្លាមទៅកាន់សាសនាមួយផ្សេងទៀត (25% ទល់នឹង 9%)។

ពុទ្ធបរិស័ទវ័យក្មេងកាន់តែទទួលយកការផ្លាស់ប្តូរសាសនា ចេញពីព្រះពុទ្ធសាសនា

% នៃ ពុទ្ធបរិស័ទ នៅក្នុងប្រទេសនីមួយៗដែលនិយាយថា វាអាចទទួលយក
បានក្នុងការដែលបុគ្គលម្នាក់ចាកចេញពីព្រះពុទ្ធសាសនាហើយទៅកាន់សាសនាផ្សេង



កំណត់សម្គាល់៖ ភាពខុសគ្នាសំខាន់ៗតាមស្ថិតិត្រូវបានគូសបញ្ជាក់ដោយអក្សរធំ។
ភាពខុសគ្នាត្រូវបានគណនាមុនពេលបង្កប់។
ទំហំគំរូគ្រប់គ្រាន់មិនអាចធ្វើការវិភាគអ្នកឆ្លើយតបជាពុទ្ធបរិស័ទទៅតាមអាយុនៅប្រទេសឥណ្ឌូណេស៊ី
និងម៉ាឡេស៊ីបានទេ។
ប្រភព៖ ការស្ទង់មតិដែលបានធ្វើឡើងនៅថ្ងៃទី 1 ខែមិថុនា ដល់ថ្ងៃទី 4 ខែកញ្ញា ឆ្នាំ 2022
ក្នុងចំណោមមនុស្សពេញវ័យក្នុងប្រទេសចំនួនប្រាំមួយនៅអាស៊ីខាងត្បូង និងអាស៊ីអាគ្នេយ៍។
សូមអានវិធីសាស្ត្រសម្រាប់ព័ត៌មានលម្អិត។
“ព្រះពុទ្ធសាសនា សាសនាអ៊ីស្លាម និងពហុសាសនានៅអាស៊ីខាងត្បូង និងអាស៊ីអាគ្នេយ៍”

របៀបវារៈ: ការរីកចម្រើនផ្នែកសេដ្ឋកិច្ចក្នុងតំបន់មិនបាននាំឱ្យមានការបាត់បង់សាបសូន្យនៃសាសនានោះទេ។

ទ្រឹស្តីមួយនៅក្នុងវិទ្យាសាស្ត្រសង្គមសន្មតថា នៅពេលដែលប្រទេសនានារីកចម្រើនផ្នែកសេដ្ឋកិច្ច ហើយវិទ្យាសាស្ត្រមាន គុណភាពកាន់តែលេចធ្លោនៅក្នុងជីវិតប្រចាំថ្ងៃ ប្រជាជនមានទំនោររំលែកចិត្តលើសាសនា ដែលជាទូទៅនាំឱ្យមាន ការផ្លាស់ប្តូរសង្គមកាន់តែខ្លាំង។ ត្រូវបានគេស្គាល់ថា ជា “ទ្រឹស្តីនៃការធ្វើឱ្យទៅជាបែបលោកិយ” ជាពិសេសវាឆ្លុះបញ្ចាំងពី បទពិសោធន៍នៃបណ្តាប្រទេសនៅអឺរ៉ុបខាងលិច ចាប់ពីចុងបញ្ចប់នៃសង្គ្រាមលោកលើកទី 2 ដល់បច្ចុប្បន្ន ដោយវាមានឫសគល់នៅក្នុងសំណេរអត្ថបទបុរាណ។

ការស្រាវជ្រាវនៃសិក្សាថ្មីៗបង្ហាញថា ការប្រែប្រួលនៃសាសនាដែលកើតចេញពីការអភិវឌ្ឍសេដ្ឋកិច្ចគឺមានកម្រិតរបស់វា - ដោយវាផ្សារភ្ជាប់ទៅនឹងកម្រិតនៃការកំណត់អត្តសញ្ញាណសាសនា ឬការចូលរួមថ្វាយបង្គំជាដើម ប៉ុន្តែមិនបាន ដាក់កម្រិតចំពោះជំនឿដែលមនុស្សជឿឡើយ - បើទោះបីជាមានអ្នកខ្លះជំទាស់ថា ការធ្វើឱ្យទៅជាបែបលោកិយនេះគឺបានកើនឡើងយ៉ាងខ្លាំងក្នុងប៉ុន្មានឆ្នាំថ្មីៗនេះក៏ដោយ។ ការងារស្រាវជ្រាវពីមុនរបស់ Pew Research Center បានរកឃើញថា មានការគាំទ្រតិចតួចបំផុត សម្រាប់ទ្រឹស្តីនៃការធ្វើឱ្យទៅជាបែបលោកិយនៅក្នុងប្រទេសឥណ្ឌា។

ទិន្នន័យពីប្រទេសស្រីលង្កា និងអាស៊ីអាគ្នេយ៍រកឃើញថា វាមានភាពមិនទៀតទាក់ - ករណីខ្លះការអភិវឌ្ឍសេដ្ឋកិច្ចខ្ពស់ហាក់ដូចជាធ្វើឱ្យមានការជឿសាសនាតិចតួច ប៉ុន្តែមានច្រើនផ្សេងទៀតដែលមិនមានភាពជាប់ទាក់ទងគ្នារវាងសេដ្ឋកិច្ច និងសាសនា។ ឧទាហរណ៍ ផលិតផលក្នុងស្រុកសរុបសម្រាប់មនុស្សម្នាក់ (GDP) របស់ប្រទេសសិង្ហបុរី គឺធំជាង GDP របស់ប្រទេស ដែលបានស្ទង់មតិផ្សេងទៀតប្រហែល បួន ដង ហើយវាមាន ចំណែកជាច្រើននៃចំនួនបុគ្គល ដែលមិនពាក់ព័ន្ធ ឬផ្សារភ្ជាប់នឹងសាសនា។ ប្រទេសសិង្ហបុរីក៏មានចំណែកតិចតួចបំផុតនៃចំនួនមនុស្សពេញវ័យ ដែលនិយាយថា សាសនា គឺមានសារៈសំខាន់ខ្លាំងណាស់នៅក្នុងជីវិតរបស់ពួកគេ។

ទោះជាយ៉ាងណាក្តី មនុស្សពេញវ័យនៅប្រទេសសិង្ហបុរី គឺគ្រាន់តែជាមនុស្សមានប្រាណីវិញ្ញាណ ឬជឿលើសាសនាដូចអ្នកដែលនៅក្នុងប្រទេសជិតខាងដែរតាមការវាស់ស្ទង់ផ្សេងទៀត។ ឧទាហរណ៍ 87% នៃមនុស្សពេញវ័យសិង្ហបុរីនិយាយថា ពួកគេជឿលើព្រះ ឬការអរូបិយ ដែលជាចំណែកនៃចំនួនមនុស្ស ដែលខ្ពស់ជាងនៅកម្ពុជា (78%) ឬប្រទេសថៃ (81%)។ ទន្ទឹមនឹងនេះ ចំណែកនៃចំនួនមនុស្សស្ទើរតែដូចគ្នារបស់ប្រជាជនសិង្ហបុរី (55%) ឥណ្ឌូណេស៊ី (55%) និងស្រីលង្កា (54%) និយាយថាការធ្វើអំពើ បណ្តាសា ឬមន្តអាគមផ្សេងៗ អាចមានឥទ្ធិពលលើជីវិតរបស់មនុស្ស។

ម៉្យាងវិញទៀត ប្រទេសទាំងប្រាំមួយ ដែលត្រូវបានស្ទង់មតិបានជួបប្រទះនឹងអត្រាកំណើនសេដ្ឋកិច្ចដ៏រឹងមាំក្នុងរយៈពេល 30 ឆ្នាំចុងក្រោយនេះ។ ផលិតផលក្នុងស្រុកសរុបធៀបនឹងពិភពលោកសម្រាប់មនុស្សម្នាក់ ក្នុងឆ្នាំ 2022 គឺស្ទើរតែកើនឡើងបីដង បើប្រៀបធៀបនឹងឆ្នាំ 1990 ប៉ុន្តែប្រទេស ដែលបានស្ទង់មតិចំនួនប្រាំមួយបានឃើញ ផលិតផលក្នុងស្រុកសរុប សម្រាប់មនុស្សម្នាក់របស់ពួកគេ កើនឡើងជិតបួនដងក្នុងរយៈពេលបីទសវត្សរ៍ចុងក្រោយនេះ (ឬកើនឡើងក្នុងអត្រា ដ៏ខ្លាំងជាងនេះទៅទៀត)។ ទោះបីជាមានអត្រាកំណើនទាំងនេះក៏ដោយ មនុស្សពេញវ័យតិចតួចណាស់ (លើកលែងតែនៅប្រទេសសិង្ហបុរី) កំណត់ខ្លួនថា មិនមានផ្សារភ្ជាប់នឹងសាសនាទេនាពេលបច្ចុប្បន្ននេះ។

ការអប់រំបានច្រើនជាសកលមិនជាប់ទាក់ទងទៅនឹងការគោរពសាសនាបានតិចជាងមុនទេ

	ជនបទ	ទីក្រុង	ភាពខុសគ្នា	ការអប់រំទាបជាង	ការអប់រំខ្ពស់ជាង	ភាពខុសគ្នា
% នៅក្នុងប្រទេសនីមួយៗ ដែលនិយាយថា សាសនា គឺ មានសារៈសំខាន់ខ្លាំងណាស់ នៅក្នុងជីវិតរបស់ពួកគេ						
កម្ពុជា	68%	65%	+3	69%	54%	+15
ឥណ្ឌូណេស៊ី	99	97	+2	98	98	+1
ម៉ាឡេស៊ី	85	85	+1	86	80	+5
សិង្ហបុរី	-	-	-	42	32	+9
ស្រីលង្កា	92	94	-2	96	90	+6
ថៃ	66	64	+2	71	53	+18

% នៅក្នុងប្រទេសនីមួយៗដែលនិយាយថា ពួកគេជឿលើកម្មផល

កម្ពុជា	97	97	0	98	95	+3
ឥណ្ឌូណេស៊ី	84	86	-2	84	86	-2
ម៉ាឡេស៊ី	74	74	0	75	68	+7
សិង្ហបុរី	-	-	-	76	72	+4
ស្រីលង្កា	89	83	+6	86	89	-3
ថៃ	95	95	0	95	94	+2

% នៅក្នុងប្រទេសនីមួយៗដែលនិយាយថា ពួកគេគិតថា មានរបស់មានជីវិតដែលមើលមិនឃើញនៅលើលោកនេះ ដូចជាអាទិទេព ឬព្រលឹង/វិញ្ញាណ

កម្ពុជា	71	74	-4	73	68	+5
ឥណ្ឌូណេស៊ី	66	68	-2	63	74	-11
ម៉ាឡេស៊ី	58	67	-8	62	73	-10
សិង្ហបុរី	-	-	-	65	76	-10
ស្រីលង្កា	56	55	+1	56	55	+1
ថៃ	69	72	-3	69	75	-6

% នៅក្នុងប្រទេសនីមួយៗដែលនិយាយថា វាមាន សារៈសំខាន់ខ្លាំងណាស់ ក្នុងការរៀបចំទិសគ្រួសារឬជា ឬអាសនៈសម្រាប់ ពិធីបុណ្យសពរបស់សាច់ញាតិ ដែលបានស្លាប់ទៅ។

កម្ពុជា	75	72	+3	76	64	+12
ឥណ្ឌូណេស៊ី	35	27	+7	38	18	+19
ម៉ាឡេស៊ី	33	26	+7	30	17	+13
សិង្ហបុរី	-	-	-	36	22	+13
ស្រីលង្កា	56	51	+5	65	51	+14
ថៃ	61	53	+7	62	47	+16

កំណត់សម្គាល់៖ ភាពខុសគ្នាសំខាន់ៗតាមស្ថិតិគ្រូវបានគូសបញ្ជាក់ដោយអក្សរដិត។ ភាពខុសគ្នាគ្រូវបានគណនាមុនពេលបង្កត់។ ប្រទេសសិង្ហបុរីទាំងមូលគ្រូវបានចាត់ថ្នាក់ថា “ទីក្រុង” ដូច្នេះគ្មានការប្រៀបធៀបជនបទ-ទីក្រុងបានទេ។ នៅក្នុងប្រទេសម៉ាឡេស៊ី “ជាយក្រុង” គ្រូវបានរួមបញ្ចូលជាមួយ “ទីក្រុង”។ សម្រាប់គោលបំណងនៃការប្រៀបធៀបក្រុមអប់រំនៅទូទាំងប្រទេស យើងធ្វើស្តង់ដារនូវកម្រិតអប់រំដោយផ្អែកលើចំណាត់ថ្នាក់ស្តង់ដារអន្តរជាតិនៃការអប់រំរបស់អង្គការសហប្រជាជាតិ។ ប្រភេទអប់រំកម្រិតទាប គឺនៅក្រោមកម្រិតមធ្យមសិក្សា ហើយប្រភេទខ្ពស់គឺមធ្យមសិក្សា ឬខ្ពស់ជាងនេះក្នុងប្រទេសកម្ពុជា ឥណ្ឌូណេស៊ី ស្រីលង្កា និងថៃ។ នៅប្រទេសម៉ាឡេស៊ី និងសិង្ហបុរីប្រភេទការអប់រំទាប គឺមធ្យមសិក្សា ឬទាបជាងនេះ ហើយប្រភេទខ្ពស់ជាងនេះ គឺក្រោយមធ្យមសិក្សា ឬខ្ពស់ជាងនេះទៅតាម។ ប្រភព៖ ការស្ទង់មតិដែលបានធ្វើឡើងនៅថ្ងៃទី 1 ខែមិថុនា ដល់ថ្ងៃទី 4 ខែកញ្ញា ឆ្នាំ 2022 ក្នុងចំណោមមនុស្សពេញវ័យក្នុងប្រទេសចំនួន ប្រាំមួយនៅអាស៊ីខាងត្បូង និងអាស៊ីអាគ្នេយ៍។ សូមអានវិធីសាស្ត្រសម្រាប់ព័ត៌មានលម្អិត។

“ព្រះពុទ្ធសាសនា សាសនាអ៊ីស្លាម និងពហុសាសនានៅអាស៊ីខាងត្បូង និងអាស៊ីអាគ្នេយ៍”

PEW RESEARCH CENTER

អ្នកដែលរស់នៅក្នុងបរិវេណទីក្រុងគឺមានជំនឿសាសនា ឬខាងព្រលឹងវិញ្ញាណទូលំទូលាយ ដូចជាអ្នកនៅតាមជនបទដែរ។ ឧទាហរណ៍ នៅប្រទេសម៉ាឡេស៊ី 74% នៃអ្នកទាំងអស់នៅទីក្រុង និងជនបទនិយាយថា ពួកគេជឿលើកម្មផល។ អ្នកនៅតាមជនបទទំនងជាមានទំនោរជាងអ្នកទីក្រុងបន្តិចក្នុងការធ្វើពិធីមួយចំនួននៃពិធីធ្វើបុណ្យសព។ ឧទាហរណ៍ នៅប្រទេសឥណ្ឌូណេស៊ី 35% នៃអ្នករស់នៅតាមជនបទនិយាយថា ការធ្វើទិសក្ការៈមានសារៈសំខាន់ណាស់នៅពេលរៀបចំពិធីបុណ្យសពសមាជិកគ្រួសារ បើធៀបនឹង 27% ក្នុងចំណោមប្រជាជនឥណ្ឌូណេស៊ីនៅទីក្រុង។

មានការផ្សារភ្ជាប់គ្នាខ្លាំងជាងមុនរវាងប្រកាន់ខ្ជាប់ការអប់រំ និងសាសនា។ វិធានការមួយចំនួននៃការប្តេជ្ញាចិត្តខាងសាសនា គឺមិនសូវមានជាទូទៅទេក្នុងចំណោមមនុស្សដែលទទួលបានការអប់រំច្រើន។ ឧទាហរណ៍ ប្រជាជនកម្ពុជាដែលបានទទួលការអប់រំយ៉ាងហោចណាស់កម្រិតមធ្យមសិក្សា ទំនងជាមានទំនោរតិចជាងប្រជាជនកម្ពុជាផ្សេងទៀតក្នុងការនិយាយថា សាសនាមានសារៈសំខាន់ខ្លាំងណាស់ក្នុងជីវិតរបស់ពួកគេ (54% ទល់នឹង 69%) ឬនិយាយថា ទិសក្ការៈមានសារៈសំខាន់ខ្លាំងណាស់សម្រាប់ពិធីបុណ្យសពនៃសាច់ញាតិ ដែលបានស្លាប់ (64% ទល់នឹង 76%)។

ប៉ុន្តែជាថ្មីម្តងទៀតមានជំនឿ និងការប្រតិបត្តិមួយចំនួនដែលមិនបង្ហាញពីលំនាំ ឬគំរូដែលថា ការអប់រំកាន់តែច្រើនគឺផ្សារភ្ជាប់ជាមួយនឹងកម្រិតទាបនៃជំនឿទេ។ ឧទាហរណ៍ ជំនឿលើកម្មផលគឺមានប្រហាក់ប្រហែលគ្នានៅក្នុងប្រទេសនីមួយៗ មិនថា មនុស្សមានកម្រិតអប់រំយ៉ាងណាទេ។ ហើយមនុស្សដែលមានការអប់រំច្រើនជាងនេះ ទំនងជាមានទំនោរជាងមនុស្សពេញវ័យផ្សេងទៀតក្នុងការនិយាយថា ពួកគេគិតថា មានការអរូបិយនៅក្នុងពិភពលោក ដូចជាអាទិទេព ឬវិញ្ញាណជាដើម។ ឧទាហរណ៍ នៅប្រទេសសិង្ហបុរី 76% នៃមនុស្សពេញវ័យដែលបានរៀនមហាវិទ្យាល័យជឿថា មានការអរូបិយ បើធៀបនឹង 65% នៃប្រជាជនសិង្ហបុរីផ្សេងទៀត។

ចំណែកនៃចំនួនប្រជាជនសិង្ហបុរីដែលកំណត់ខ្លួនថាជាគ្រិស្តបរិស័ទ ឬ ថាមិនជាប់ពាក់ព័ន្ធឬផ្សារភ្ជាប់នឹងសាសនា គិតត្រឹមកើនឡើង

មនុស្សពេញវ័យជាច្រើនក្នុងប្រទេសសិង្ហបុរី កំពុងបំបាត់អត្តសញ្ញាណព្រះពុទ្ធសាសនា និងសាសនាប្រពៃណីរបស់ចិន

% នៃមនុស្សពេញវ័យនៅសិង្ហបុរី ដែលបានធំដឹងក្តី/បច្ចុប្បន្ន...

	ធំដឹងក្តី	បច្ចុប្បន្ន	ការផ្លាស់ប្តូរស្តុន
ពុទ្ធបរិស័ទ	32%	26%	-6
ជនជាតិមូស្លីម	17	18	0
គ្រិស្តបរិស័ទ	11	17	+6
ហិណ្ឌូបរិស័ទ	8	8	0
អ្នកកាន់សាសនាប្រពៃណីចិន	15	6	-10
សាសនាផ្សេងៗ	3	4	+1
គ្មានសាសនា	13	22	+9

កំណត់សម្គាល់៖ ពាក្យដើមចម្លើយពេញលេញសម្រាប់ “សាសនាប្រពៃណីចិន” គឺ “សាសនាប្រពៃណីរបស់ចិន ដូចជា សាសនាភាវ ខុងជឺ ឬសាសនាក្នុងស្រុករបស់ចិន”។ អ្នកឆ្លើយសំណួរមួយចំនួនតូចដែលមិនបានផ្តល់ចម្លើយសាសនាគេបច្ចុប្បន្ន ឬកាលពីកុមារភាព ឬបានជ្រើសរើស “ជំនឿអ្នកស្រុកក្នុងតំបន់” គឺត្រូវបានរួមបញ្ចូលនៅក្នុងប្រភេទ “សាសនាផ្សេងទៀត”។

ភាពខុសគ្នាខ្លះៗតាមស្ថិតិត្រូវបានគូសបញ្ជាក់ដោយអក្សរដិត។ ភាពខុសគ្នាត្រូវបានគណនាមុនពេលបង្កប់។

ប្រភព៖ ការស្ទង់មតិដែលបានធ្វើឡើងនៅថ្ងៃទី 1 ខែមិថុនា ដល់ថ្ងៃទី 4 ខែកញ្ញា ឆ្នាំ 2022 ក្នុងចំណោមមនុស្សពេញវ័យក្នុងប្រទេសចំនួនប្រាំមួយនៅអាស៊ីខាងត្បូង និងអាស៊ីអាគ្នេយ៍។ សូមអានវិធីសាស្ត្រសម្រាប់ព័ត៌មានលម្អិត។

“ព្រះពុទ្ធសាសនា សាសនាអ៊ីស្លាម និងពហុសាសនានៅអាស៊ីខាងត្បូង និងអាស៊ីអាគ្នេយ៍”

PEW RESEARCH CENTER

សិង្ហបុរីខុសពីប្រទេសផ្សេងទៀតដែលបានស្ទង់មតិដោយថា ប្រទេសនេះមិនមានសាសនាណាមួយជាងគេនោះទេ ហើយដូច្នោះហើយ សិង្ហបុរីពុំមានសាសនាតែមួយរួមដែលត្រូវបានផ្សារភ្ជាប់ជាមួយនឹងអត្តសញ្ញាណជាតិរបស់ខ្លួននោះទេ។

ហើយប្រទេសនេះក៏លេចធ្លោនៅក្នុងមួយបែបផ្សេងទៀតដែរ៖ ទោះបីជាមនុស្សពេញវ័យស្ទើរតែទាំងអស់នៅក្នុងប្រទេសផ្សេងទៀតនៅតែកំណត់អត្តសញ្ញាណរបស់ខ្លួនជាមួយនឹងសាសនា ដែលពួកគេបានធំដឹងក្តីជាមួយកំដៅ ក៏មានប្រជាជនសិង្ហបុរីតិចជាង (64%) ប៉ុណ្ណោះដែលធ្វើដូច្នោះ។ “ការផ្លាស់ប្តូរសាសនា” បែបនេះបាននាំឱ្យមានការថយចុះជាពិសេសនៅក្នុងចំណែកនៃចំនួនប្រជាជនសិង្ហបុរីដែលកំណត់ខ្លួនថា ជាពុទ្ធបរិស័ទ

ឬជាអ្នកកាន់សាសនាប្រពៃណីចិន និងនាំឱ្យមាន ការកើនឡើងនៃចំណែកនៃចំនួនគ្រិស្តបរិស័ទ ឬអ្នកមិនពាក់ព័ន្ធសាសនា។

ក្នុងចំណោមមនុស្សពេញវ័យសិង្ហបុរី 32% និយាយថា ពួកគេបានជំងឺឬក្លីឡើងជាពុទ្ធបរិស័ទ ដែលច្រើនជាងចំណែកនៃចំនួនអ្នកដែលកំណត់ខ្លួនថា ជាពុទ្ធបរិស័ទសព្វថ្ងៃនេះ (26%)។ គម្លាត គឺមានកាន់តែធំនៅពេលដែលនិយាយពីចំណែកនៃចំនួនអ្នក ដែលកំណត់អក្ខសញ្ញាខ្លួនជាមួយនឹងសាសនាប្រពៃណីចិន ដូចជាសាសនាភាវ លទ្ធិខុងធី ឬសាសនាក្នុងស្រុករបស់ចិនជាដើម៖ 15% និយាយថា ពួកគេបានជំងឺឬក្លីឡើងរស់នៅជាមួយនឹងទំនៀមទំលាប់ទាំងនេះ ខណៈដែលមានតែ 6% ប៉ុណ្ណោះដែល កំណត់អក្ខសញ្ញាខ្លួនជាមួយនឹងសាសនាប្រពៃណីរបស់ចិនសព្វថ្ងៃនេះ។

ផ្ទុយទៅវិញ ចំណែកនៃចំនួនប្រជាជនសិង្ហបុរីដែលកំណត់ខ្លួនថា ជាគ្រិស្តបរិស័ទសព្វថ្ងៃនេះ គឺមានខ្ពស់ជាងចំណែកនៃចំនួនអ្នក ដែលនិយាយថា ពួកគេបានជំងឺឬក្លីឡើងជាគ្រិស្តបរិស័ទ (17% ទល់នឹង 11%)។ ករណីនេះគឺមានដូចគ្នាដែរសម្រាប់មនុស្សពេញវ័យក្នុងប្រទេសសិង្ហបុរីដែលមិនបញ្ជាក់ អក្ខសញ្ញាខ្លួននឹងសាសនាណាមួយឡើយ៖ 22% នៃមនុស្សពេញវ័យនិយាយថា ពួកគេមិនមានទំនាក់ទំនងនឹងសាសនាណាមួយសព្វថ្ងៃនេះ បើធៀបនឹង 13% ដែលនិយាយថា ពួកគេបានជំងឺឬក្លីដោយពុំជឿសាសនាណាមួយឡើយ។

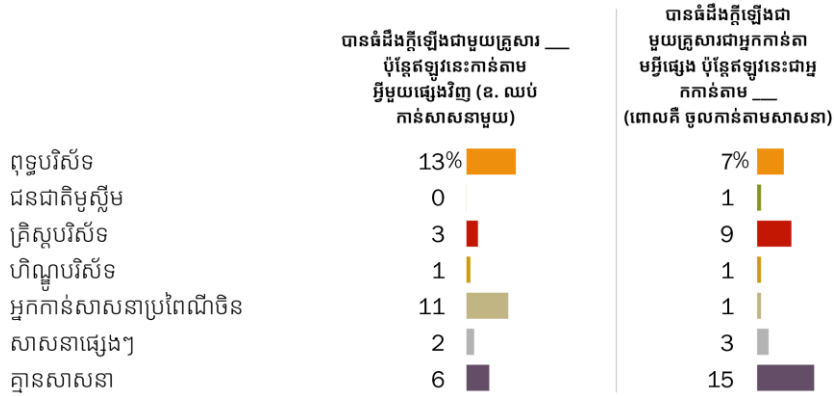
លំនាំស្រដៀងគ្នានេះអាចត្រូវបានគេមើលឃើញនៅក្នុងកំណត់ត្រាជំរឿនរបស់ប្រទេសសិង្ហបុរីក្នុងរយៈពេល ប៉ុន្មានទសវត្សរ៍ចុងក្រោយនេះ។ (សូមអាន [“ការផ្លាស់ប្តូរអក្ខសញ្ញាសាសនារបស់សិង្ហបុរី”](#) សម្រាប់ការវិភាគលើទិន្នន័យជំរឿននេះ។)

ប៉ុន្តែរឿងរ៉ាវនៃការផ្លាស់ប្តូរសាសនានៅប្រទេសសិង្ហបុរី មិនមែនសាមញ្ញគ្រាន់តែថា ពុទ្ធបរិស័ទ និងអ្នកកាន់សាសនាប្រពៃណីចិន បោះបង់ចោលជំនឿកាលពីកុមារភាពខ្លួន ហើយជឿលើគ្រិស្តសាសនា ឬក្លាយទៅជាអ្នកមិនជឿរក្សានឹងសាសនានោះទេ។

ឧទាហរណ៍ ខណៈដែល
13%

15% នៃមនុស្សពេញវ័យសិង្ហបុរីបានផ្តាច់ចេញពីសាសនាតាំងពីកុមារភាព

% នៃមនុស្សពេញវ័យនៅប្រទេសសិង្ហបុរីដែល...



កំណត់សម្គាល់៖ ពាក្យដើម្បីស្រាវជ្រាវពេញលេញសម្រាប់ “សាសនាប្រពៃណីចិន” គឺ “សាសនាប្រពៃណីរបស់ចិន ដូចជា សាសនាគាវ ខុងធី ឬសាសនាគ្នុងស្រុករបស់ចិន”។ អ្នកឆ្លើយសំណួរមួយចំនួនតូចដែលមិនបានប្រាប់ពីសាសនារបស់គេនាពេលបច្ចុប្បន្ន ឬពីកុមារភាព ឬបានជ្រើសរើស “ជំនឿអ្នកស្រុកក្នុងតំបន់” គឺត្រូវបានរួមបញ្ចូលនៅក្នុងប្រភេទ “សាសនាផ្សេងទៀត” តែទោះជាយ៉ាងណាក៏ដោយ ការកំណត់ស្ថានភាព នៃការប្រែចិត្តដើម្បីត្រូវបានកំណត់ដោយការផ្តល់ឈ្មោះប្រភេទការឆ្លើយតបសំណួរ មិនមែនកំណត់ដោយការរួម បញ្ចូលក្រុមបញ្ចូលគ្នានោះទេ។ ប្រភព៖ ការស្ទង់មតិដែលបានធ្វើឡើងនៅថ្ងៃទី 1 ខែមិថុនា ដល់ថ្ងៃទី 4 ខែកញ្ញា ឆ្នាំ 2022 ក្នុងចំណោមមនុស្សពេញវ័យក្នុងប្រទេសចំនួនប្រាំមួយនៅអាស៊ីខាងត្បូង និងអាស៊ីអាគ្នេយ៍។ សូមអានវិធីសាស្ត្រសម្រាប់ព័ត៌មានលម្អិត។ “ព្រះពុទ្ធសាសនា សាសនាអ៊ីស្លាម និងពហុសាសនានៅអាស៊ីខាងត្បូង និងអាស៊ីអាគ្នេយ៍”

PEW RESEARCH CENTER

នៃមនុស្សពេញវ័យនៅសិង្ហបុរីបានដឹងក្តីឡើងជាពុទ្ធបរិស័ទ ប៉ុន្តែមិនបានកំណត់ខ្លួនថា ជាពុទ្ធបរិស័ទទេ ចំណែកនៃចំនួនអ្នកនៅក្នុងប្រទេស ដែលបច្ចុប្បន្នកំណត់ខ្លួនថា ជាពុទ្ធបរិស័ទបានថយចុះត្រឹមតែ 6 ភាគរយប៉ុណ្ណោះ ដោយសារតែមនុស្សពេញវ័យសិង្ហបុរី 7% បានប្តូរទៅជៀសព្រះពុទ្ធសាសនា (ទាំងប្តូរមកពីសាសនាពីកុមារភាពដែលខុសគ្នា ឬមកពីភាពដែលមិនជឿលើសាសនាពីមុន) ។

ហើយខណៈដែល 15% នៃចំនួនប្រជាជនពេញវ័យរបស់ប្រទេសនេះបានចាកចេញពីភាពមានសាសនាពីកុមារភាព ហើយ ក្លាយទៅជាអ្នកគ្មានសាសនានោះ ចំណែកនៃចំនួនប្រជាជនសិង្ហបុរីដែលមិនផ្សារភ្ជាប់នឹងសាសនា គឺមានការកើនឡើងសុទ្ធត្រឹមតែ 9 ពិន្ទុប៉ុណ្ណោះ ដោយសារតែ 6% នៃចំនួនប្រជាជនពេញវ័យបានផ្លាស់ប្តូរទៅរកទិសដៅផ្ទុយគ្នាវិញ៖ ពួកគេគឺជាមនុស្សដែល បានដឹងក្តីឡើងដោយមិនផ្សារភ្ជាប់នឹងសាសនា ប៉ុន្តែបន្ទាប់មកទៀតបានចូលរួមក្នុងសាសនាមួយ (ភាគច្រើនជាពុទ្ធសាសនា ឬគ្រិស្តសាសនា)។

ខណៈដែលការបែរចេញពីសាសនា និងកក្តាផ្សេងទៀតនឹងធ្វើឱ្យប៉ះពាល់ដល់សមាសភាពសាសនា នាពេលអនាគតនៃប្រទេសសិង្ហបុរី បែបផែន ដែលឪពុកម្តាយបច្ចុប្បន្ននិយាយថា

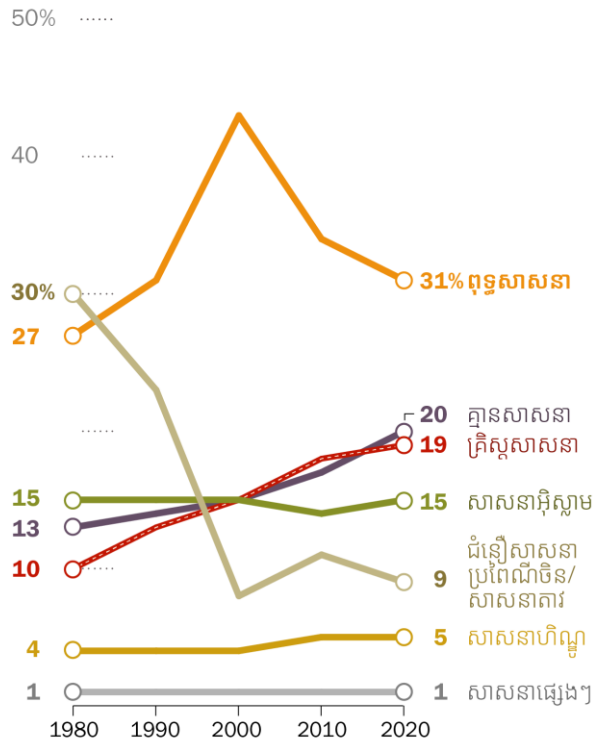
ពួកគេកំពុងចិញ្ចឹមកូនរបស់ពួកគេនោះ គឺបានបង្ហាញថា ពុទ្ធបរិស័ទអាចនឹងបន្តធ្លាក់ចុះជាចំណែកនៃចំនួនប្រជាជនសរុប។

ឪពុកម្តាយដែលជាពុទ្ធបរិស័ទចំនួនពីរភាគបីប៉ុណ្ណោះ ដែលនិយាយថា ពួកគេចិញ្ចឹមកូនរបស់ពួកគេឲ្យក្លាយជាពុទ្ធបរិស័ទ ហើយ ប្រហែលមួយភាគបួននៃឪពុកម្តាយដែលជាពុទ្ធបរិស័ទ (27%) និយាយថា កូនរបស់ពួកគេត្រូវបានចិញ្ចឹមបីបាច់ឲ្យជំនឿដោយគ្មានសាសនាឡើយ។ តែផ្ទុយទៅវិញ ចំណែកកាន់តែធំនៃចំនួនឪពុកម្តាយជនជាតិមូស្លីមនៅសិង្ហបុរី (99%) និងចំនួនឪពុកម្តាយគ្រិស្តបរិស័ទ (90%) និយាយថា ពួកគេកំពុងចិញ្ចឹមកូនខ្លួនឲ្យក្លាយជាជនជាតិមូស្លីម និងគ្រិស្តបរិស័ទដូចគ្នា។ ហើយការស្ទង់មតិបានរកឃើញថា 85% នៃឪពុកម្តាយដែលមិនទាក់ទងនឹងសាសនាកំពុងចិញ្ចឹម កូនរបស់ពួកគេដោយពុំជឿសាសនាណាមួយឡើយ។

របៀបចំការប្រឡង៖

ការកើនឡើងការចូលរួមចំណែករបស់មនុស្សពេញវ័យសិង្ហបុរីកំណត់ថាជាគ្រិស្តបរិស័ទ ឬអ្នកពុំមានសាសនា

% នៃមនុស្សពេញវ័យនៅសិង្ហបុរីត្រូវបានចាត់ថ្នាក់ជាសហគមន៍សាសនានីមួយៗ ដោយផ្អែកលើទិន្នន័យជំរឿន



កំណត់សម្គាល់៖ ជំរឿនដំបូងក្រោយឯករាជ្យ (1970) មិនដាក់បញ្ចូលសាសនាជាសំណួរឡើយ។ សាសនាស៊ីក ត្រូវបានរួមបញ្ចូលនៅក្នុង “សាសនាផ្សេងៗ”។ មនុស្សពេញវ័យគឺជាមនុស្សដែលមានអាយុចាប់ពី 18 ឆ្នាំឡើងទៅ។ ប្រភព៖ នាយកដ្ឋានស្ថិតិសិង្ហបុរីជំរឿនជាទូទៅ។ “ព្រះពុទ្ធសាសនា សាសនាអ៊ីស្លាម និងពហុសាសនានៅអាស៊ីខាងត្បូង និងអាស៊ីអាគ្នេយ៍”

PEW RESEARCH CENTER

ការផ្លាស់ប្តូរអត្តសញ្ញាណសាសនារបស់ប្រទេសសិង្ហបុរី

យោងតាមជំរឿនជាតិ ការសរុបបញ្ចូលគ្នានៃសាសនានៅសិង្ហបុរីសព្វថ្ងៃគឺខុសប្លែកពី 40 ឆ្នាំមុន។ ទន្ទឹមនឹងកំណើនសេដ្ឋកិច្ចយ៉ាងឆាប់រហ័ស អ្នកដែលមិនពាក់ព័ន្ធនឹងសាសនាបានកើនឡើងពី 13% ទៅ 20% នៃចំនួនប្រជាជនមនុស្សពេញវ័យ។ ទោះជាយ៉ាងនេះក្តី រយៈពេលនេះក៏បានមើលឃើញថា គ្រិស្តបរិស័ទកើនឡើងទ្វេដងជាចំណែកនៃចំនួនប្រជាជនជាតិពី 10% ក្នុងឆ្នាំ 1980 ទៅ 19% ក្នុងឆ្នាំ 2020។

បន្ទាប់ពីការកើនឡើងរវាងឆ្នាំ 1980 និង 2000 (ពី 27% ទៅ 43%) ប្រជាជនដែលកាន់ព្រះពុទ្ធសាសនានៅ សិង្ហបុរីចាប់តាំងពីពេលនោះមកបានថយចុះឆ្នាំ 1990 ដល់កម្រិត (31%)។

ទន្ទឹមនឹងនេះដែរ ចំណែកនៃចំនួនមនុស្សពេញវ័យរបស់ប្រទេសសិង្ហបុរីដែលកំណត់អត្តសញ្ញាណខ្លួនជាមួយនឹង ជំនឿប្រពៃណី របស់ចិន (រួមមានសាសនាតាវ) បានថយចុះពី 30% ក្នុងឆ្នាំ 1980 មកនៅប្រហែលមួយភាគដប់ក្នុងឆ្នាំ 2000 ហើយជាទូទៅចំនួននេះ គឺមានស្ថិរភាពចាប់តាំងពីពេលនោះមក។

ចាប់តាំងពីឆ្នាំ 1980 មក ភាគរយនៃប្រជាជនសិង្ហបុរីដែលកំណត់ខ្លួនថា ជាជនជាតិមូស្លីម ហិណ្ឌូបរិស័ទ និងសាសនាផ្សេងទៀតនៅតែមានស្ថិរភាពដដែល។

តើអ្នកណាខ្លះនៅសិរីសោភ័ណដែលមិនទាន់ស្គាល់សាសនា ហើយតើពួកគេជឿលើអ្វីខ្លះ?

ផ្ទុយពីប្រជាជនប្រទេសជិតខាង ដែលស្ទើរតែគ្រប់គ្នាអះអាងថា មានទំនាក់ទំនងនឹងសាសនា ប្រហែលមួយនាក់ក្នុងចំនោមប្រាំនាក់ នៃប្រជាជនសិរីសោភ័ណបានកំណត់អត្តសញ្ញាណខ្លួនជាមួយនឹងសាសនាណាមួយទេ ជួនកាលក្រុមមួយហៅថា “ក្រុមគ្មានសាសនា”។ “ក្រុមគ្មានសាសនា” របស់សិរីសោភ័ណច្រើនបំផុតជាកូនចៅចិន ហើយភាគច្រើនបានទទួលការអប់រំនៅមហាវិទ្យាល័យ។

តាមរយៈការវាស់ស្ទង់មួយចំនួនប្រជាជនសិរីសោភ័ណជាប់ពាក់ព័ន្ធនឹងសាសនា មើលទៅ គឺមិនមានលក្ខណៈជឿលើសាសនា ឬព្រលឹងវិញ្ញាណខ្លាំងទេ។ ឧទាហរណ៍ មានតែ 3% នៃ “ក្រុមគ្មានសាសនា” របស់ប្រទេសនេះនិយាយថា សាសនាមានសារៈសំខាន់ខ្លាំងណាស់ក្នុងជីវិតរបស់ពួកគេ បើធៀបនឹង 36% នៃមនុស្សពេញវ័យសិរីសោភ័ណរូបទាំងអស់។

ប៉ុន្តែក្នុងភាពជាក្រុម អ្នកមិនជាប់ពាក់ព័ន្ធឬផ្សារភ្ជាប់នឹងសាសនារបស់ប្រទេសសិរីសោភ័ណ មិនបានបដិសេធ ទាំងស្រុងឡើយនូវជំនឿ និងការប្រតិបត្តិខាងសាសនា ឬខាងវិញ្ញាណ។ ជិតពីរភាគបីនៃ “ក្រុមគ្មានសាសនា” (65%) និយាយថា ពួកគេគិតថា កម្មវិធីមានពិតមែន ហើយ 43% និយាយថា មនុស្សម្នាក់អាចមានអារម្មណ៍ថា មានវត្តមាននៃសមាជិកគ្រួសារ ដែលបានស្លាប់នៅក្បែរ - បើប្រៀបធៀបទៅនឹងចំណែកនៃចំនួនអ្នកមានអារម្មណ៍បែបនេះនៃជនជាតិមូស្លីមសិរីសោភ័ណ (47%) និងគ្រិស្តបរិស័ទសិរីសោភ័ណ (43%) ដែលនិយាយបែបនេះ។

នៅពេលត្រូវបានគេសួរអំពីការរៀបចំពិធីបុណ្យសពសម្រាប់សមាជិកគ្រួសារ ឬមនុស្សជាទីស្រឡាញ់ ក្រុមមនុស្សគ្មានសាសនាជាច្រើននៅសិង្ហបុរីក៏ដាក់ភាពសំខាន់លើទៅសកម្មភាពទាំងឡាយណា ដែលអាចចាត់ទុកថា ជាបែបសាសនា ឬបែបព្រលឹងវិញ្ញាណផងដែរ។

ឧទាហរណ៍ 52% នៃអ្នកដែលអះអាងថា គ្មានសាសនានិយាយថា វាជារឿងសំខាន់ក្នុងការធ្វើពិធីសាសនានៅ ក្នុងព្រះវិហារបរិសុទ្ធសម្រាប់ព្រលឹងនៃសាច់ញាតិ ដែលបានស្លាប់ទៅ ហើយ 46% យល់ថា វាជារឿងសំខាន់ក្នុងការរៀបចំអាសនៈសម្រាប់សាច់ញាតិ ដែលបានស្លាប់ទៅ។

ភាគច្រើននៃ ក្រុមគ្មានសាសនា របស់សិង្ហបុរីនិយាយថា ពួកគេជឿលើព្រះ ឬភារៈអរូបិយ

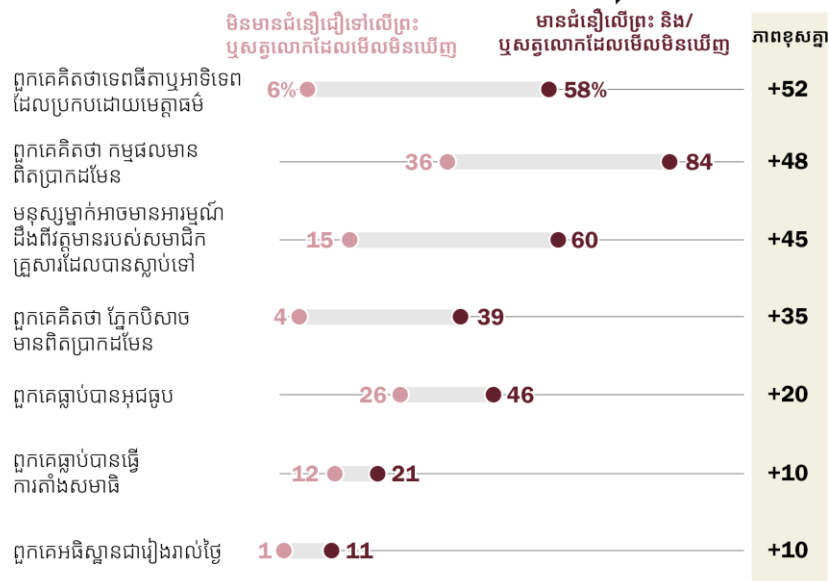
% នៃ មនុស្សពេញវ័យនៅប្រទេសសិង្ហបុរីដែលនិយាយ...

	ពួកគេ ជឿលើ ព្រះ	ពួកគេគិតថា ពួកគេមិនជឿលើព្រះ ឬភារៈអរូបិយ	ពួកគេគិតថា ពួកគេមិនជឿលើព្រះ ឬភារៈអរូបិយ មនុស្សម្នាក់អាចមានអារម្មណ៍ដឹងពីវត្តមាន ពួកគេមិនជឿលើព្រះ ឬភារៈអរូបិយ	ពួកគេគិតថា ពួកគេមិនជឿលើព្រះ ឬភារៈអរូបិយ មនុស្សម្នាក់អាចមានអារម្មណ៍ដឹងពីវត្តមាន ពួកគេមិនជឿលើព្រះ ឬភារៈអរូបិយ	ពួកគេ គិតថា ពួកគេមិនជឿលើព្រះ ឬភារៈអរូបិយ មនុស្សម្នាក់អាចមានអារម្មណ៍ដឹងពីវត្តមាន ពួកគេមិនជឿលើព្រះ ឬភារៈអរូបិយ	ពួកគេ គិតថា ពួកគេមិនជឿលើព្រះ ឬភារៈអរូបិយ មនុស្សម្នាក់អាចមានអារម្មណ៍ដឹងពីវត្តមាន ពួកគេមិនជឿលើព្រះ ឬភារៈអរូបិយ	ពួកគេ គិតថា ពួកគេមិនជឿលើព្រះ ឬភារៈអរូបិយ មនុស្សម្នាក់អាចមានអារម្មណ៍ដឹងពីវត្តមាន ពួកគេមិនជឿលើព្រះ ឬភារៈអរូបិយ
ចំនួនប្រជាជនទូទៅ	87%	73%	51%	47%	44%	36%	26%
ពុទ្ធបរិស័ទ	91	90	60	49	77	20	32
គ្មានសាសនា	62	65	43	26	39	3	18
ជនជាតិមូស្លីម	100	76	47	81	8	83	15
គ្រិស្តបរិស័ទ	100	46	43	34	15	61	27
ហិណ្ឌូបរិស័ទ	98	95	71	68	67	52	58
អ្នកកាន់សាសនាប្រពៃណីចិន	90	86	68	52	86	13	20

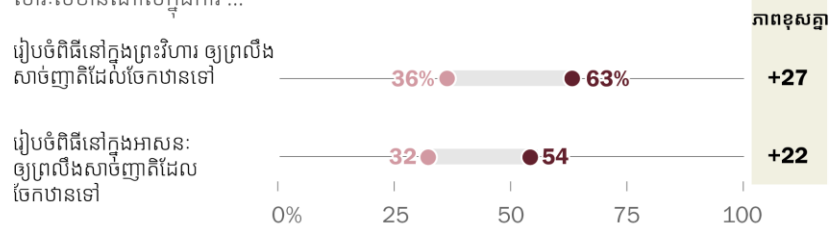
កំណត់សម្គាល់៖ ប្រអប់ពណ៌ស្រដាងគ្នា កំណត់ឱ្យគុណតម្លៃខ្ពស់ជាង។ អ្នកឆ្លើយសំណួរត្រូវបានសួរដោយឡែកពីគ្នាថា តើពួកគេជឿលើព្រះ ឬពួកគេគិតថា មានភារៈអរូបិយនៅក្នុងពិភពលោក ដូចជាអាទិទេព ឬវិញ្ញាណ។ ប្រភព៖ ការស្ទង់មតិដែលបានធ្វើឡើងនៅថ្ងៃទី 1 ខែមិថុនា ដល់ថ្ងៃទី 4 ខែកញ្ញា ឆ្នាំ 2022 ក្នុងចំណោមមនុស្សពេញវ័យក្នុងប្រទេសចំនួន ប្រាំមួយនៅអាស៊ីខាងត្បូង និងអាស៊ីអាគ្នេយ៍។ សូមអានវិធីសាស្ត្រសម្រាប់ព័ត៌មានលម្អិត។ “ព្រះពុទ្ធសាសនា សាសនាអ៊ីស្លាម និងពហុសាសនានៅអាស៊ីខាងត្បូង និងអាស៊ីអាគ្នេយ៍”

ភាគច្រើននៃអ្នកមិនពាក់ព័ន្ធសាសនានៅប្រទេសសិង្ហបុរី ដែលជឿលើព្រះ និងភាវៈអរូបិយ ក៏គិតថា មានកម្មផលដែរ

ក្នុងចំណោមប្រជាជនសិង្ហបុរីពេញវ័យដែលបានផ្តាច់ចេញឈប់ជាប់ពាក់ព័ន្ធនឹងសាសនា ដែល, % ដែលនិយាយថា ...



ប្រសិនបើពួកគេកំពុងរៀបចំពិធីបុណ្យសពឱ្យសមាជិកគ្រួសារ ឬមនុស្សជាទីស្រឡាញ់ម្នាក់ នោះវាមានសារៈសំខាន់ណាស់ក្នុងការ ...



កំណត់សម្គាល់៖ អ្នកឆ្លើយសំណួរត្រូវបានសួរដោយឡែកពីគ្នាថា តើពួកគេជឿលើព្រះ ឬពួកគេគិតថា មានភាវៈអរូបិយនៅក្នុងពិភពលោក ដូចជាអាទិទេព ឬវិញ្ញាណ។ ភាពខុសគ្នាទាំងអស់មានសារៈសំខាន់ជាស្ថិតិ។ ភាពខុសគ្នាត្រូវបានគណនាមុនពេលបង្កប់ប្រភព៖ ការស្ទង់មតិដែលបានធ្វើឡើងនៅថ្ងៃទី 1 ខែមិថុនា ដល់ថ្ងៃទី 4 ខែកញ្ញា ឆ្នាំ 2022 ក្នុងចំណោមមនុស្សពេញវ័យក្នុងប្រទេសសិង្ហបុរី។ ប្រជាជននៅអាស៊ីខាងត្បូង និងអាស៊ីអាគ្នេយ៍។ សូមអានវិធីសាស្ត្រសម្រាប់ព័ត៌មានលម្អិត។ “ព្រះពុទ្ធសាសនា សាសនាអ៊ីស្លាម និងពហុសាសនានៅអាស៊ីខាងត្បូង និងអាស៊ីអាគ្នេយ៍”

PEW RESEARCH CENTER

មនុស្សទាំងអស់ដែលបានធ្វើការស្ទង់មតិត្រូវបានគេសួរថា តើពួកគេជឿលើព្រះ ហើយសំណួរដោយឡែកពីគ្នានេះ តើពួកគេគិតថា មានភាវៈអរូបិយនៅក្នុងពិភពលោក ដូចជាអាទិទេព ឬវិញ្ញាណឬទេ។

ប្រជាជនសិង្ហបុរីប្រហែលបួននាក់ក្នុងចំណោមដប់នាក់ដែលមិនពាក់ព័ន្ធនឹងសាសនា (41%) និយាយថា ពួកគេជឿលើព្រះ ហើយមានភាគច្រើនដែរ (56%) ដែលគិតថា មានភាវៈអរូបិយនៅក្នុងពិភពលោក។

ប្រហែលប្រាំមួយភាគដប់នៃ “ក្រុមគ្មានសាសនា” នៃជនជាតិសិង្ហបុរី (62%) យ៉ាងហោចណាស់ មានជំនឿមួយក្នុងចំណោមជំនឿទាំងនេះ។

“ក្រុមគ្មានសាសនា” ដែលជាស្ត្រីទំនងជាមានទំនោរច្រើនជាង បើធៀបនឹងបុរសដែលគ្មានសាសនា ក្នុងការជឿលើព្រះ និង/ឬការអរូបិយ (68% ទល់នឹង 57%)។ ម្យ៉ាងទៀត ប្រជាជនសិង្ហបុរីដែលត្រូវបានចិញ្ចឹមបីបាច់ពីតូចក្នុងសាសនាមួយ ប៉ុន្តែមិនមានទំនាក់ទំនងនឹងសាសនានោះពេលធំឡើង ទំនងជាមានទំនោរជឿលើព្រះ ឬការអរូបិយ (66%) ជាងជនជាតិសិង្ហបុរីដែលត្រូវបានចិញ្ចឹមបីបាច់ដោយមិនផ្សារភ្ជាប់នឹងសាសនា ហើយនៅតែជា “ក្រុមគ្មានសាសនា” រហូតដល់សព្វថ្ងៃនេះ (52%)។

ស្ទើរតែគ្រប់ការវាស់ស្ទង់ទាំងអស់ ដែលបានរួមបញ្ចូលនៅក្នុងការស្ទង់មតិនេះ អ្នកដែលមិនជាប់ទាក់ទងនឹងសាសនាដែលនិយាយថា ពួកគេជឿលើព្រះ និង/ឬការអរូបិយ (“អ្នកមិនជឿអ្វីទាំងអស់”) ទំនងជាមានទំនោរជាង “ក្រុមគ្មានសាសនា” ផ្សេងទៀតក្នុង ការផ្សារភ្ជាប់ជាមួយនឹងគំនិតខាងវិញ្ញាណ និងខាងសាសនា។ ឧទាហរណ៍ ភាគច្រើននៃ “អ្នកមិនជឿអ្វីទាំងអស់” ក៏គិតថា មានកម្មវិធីពិតមែន (84%) ប៉ុន្តែមានតែ 36% នៃ “ក្រុមគ្មាន សាសនា” ផ្សេងទៀតរបស់ប្រទេសសិង្ហបុរីដែលជឿលើកម្មវិធី។ ហើយអ្នកដែលមិនពាក់ព័ន្ធនឹងសាសនាដែលជឿលើព្រះ និង/ឬការអរូបិយ ទំនងជាមានទំនោរច្រើនជាងអ្នកផ្សេងទៀតក្នុងការដែលនិយាយថា វាជារឿងសំខាន់ក្នុងការធ្វើពិធីនៅក្នុងព្រះវិហារបរិសុទ្ធសម្រាប់ព្រលឹងនៃសាច់ញាតិដែលបានស្លាប់ នៅពេល ដែលរៀបចំពិធីបុណ្យសព (63% ធៀបនឹង 36%)។

របៀបដែលអ្នកដែលភ្ជាប់អត្តសញ្ញាណសាសនា និងជាតិ មានភាពខុសគ្នាពីអ្នកដទៃ

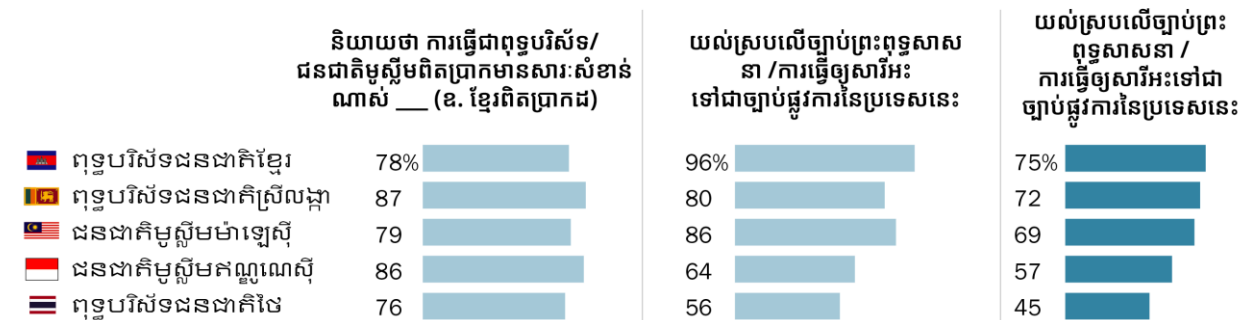
អ្នកប្រាជ្ញក្នុងតំបន់មួយចំនួនបានកត់សម្គាល់ ការគាំទ្រចំពោះចលនាជាតិនិយមដែលចេះតែកើនឡើង បានផ្ដោតសំខាន់លើ សាសនាភាគច្រើនរបស់ប្រទេសនីមួយៗ។

ដូចដែលបានពន្យល់ខាងលើ សមាជិកសាសនាភាគច្រើននៅក្នុងប្រទេសនីមួយៗ (ពុទ្ធបរិស័ទនៅប្រទេសកម្ពុជា ស្រីលង្កា និងប្រទេសថៃ ក៏ដូចជាជនជាតិមូស្លីមនៅឥណ្ឌូណេស៊ី និងម៉ាឡេស៊ី) និយាយថា វាជារឿងសំខាន់ខ្លាំងណាស់ក្នុងការក្លាយជាសមាជិកនៃក្រុមសាសនារបស់ពួកគេ ដើម្បីជាចំណែកមួយនៃអត្តសញ្ញាណជាតិរបស់ពួកគេ។ មនុស្សជាច្រើនក៏និយាយដែរថា ពួកគេចង់ឱ្យច្បាប់សង្គមរបស់ពួកគេ គឺយកតាមការបង្រៀនសាសនារបស់ពួកគេ។

អ្នកដែលប្រកាន់យកជំហរមួយក្នុងចំណោមជំហរទាំងនេះគឺទំនងជាមានទំនោរប្រកាន់យកគោលជំហរ ផ្សេងទៀតដែរ។ ហើយអ្នកដែលបញ្ចេញទស្សនៈ *ទាំងពីរ* ត្រូវបានគេហៅក្នុងផ្នែកនេះថាជា “អ្នកធ្វើសមាហរណកម្មរដ្ឋ-សាសនា” (ជាទូទៅ សមាហរណកម្មរដ្ឋសាសនាអាចត្រូវបានគេយល់ថា វាផ្តល់ពី “ការញែកចេញពីគ្នារវាងព្រះវិហារ និងរដ្ឋ” ជាគោលការណ៍មួយ ដែលអំណាចរបស់រដ្ឋមិនត្រូវត្រូវបានប្រើប្រាស់ ដើម្បីបង្ខិតបង្ខំ ឬផ្សព្វផ្សាយសាសនា

ពុទ្ធបរិស័ទនៅកម្ពុជាស្ទើរតែទាំងអស់គាំទ្រលើច្បាប់ដែលយកចេញពីព្រះធម៌ របស់ព្រះពុទ្ធសាសនា

% ដែល ...



កំណត់សម្គាល់: នៅក្នុងប្រទេសកម្ពុជា ស្រីលង្កា និងប្រទេសថៃ អ្នកឆ្លើយសំណួរត្រូវបានសួរអំពីសារៈសំខាន់នៃភាពជាពុទ្ធបរិស័ទចំពោះ អត្តសញ្ញាណជាតិ និងការមានច្បាប់ផ្នែកលើព្រះធម៌ព្រះពុទ្ធសាសនា។ នៅក្នុងប្រទេសឥណ្ឌូណេស៊ី និងម៉ាឡេស៊ី អ្នកឆ្លើយសំណួរត្រូវបានសួរអំពីសារៈសំខាន់នៃភាពជាជនជាតិមូស្លីមចំពោះអត្តសញ្ញាណជាតិ និងការយកច្បាប់សាសនាស្ទើរតែច្បាប់ផ្លូវការនៃប្រទេស។
ប្រភព: ការស្ទង់មតិដែលបានធ្វើឡើងនៅថ្ងៃទី 1 ខែមិថុនា ដល់ថ្ងៃទី 4 ខែកញ្ញា ឆ្នាំ 2022 ក្នុងចំណោមមនុស្សពេញវ័យក្នុងប្រទេសចំនួន ប្រាំមួយនៅអាស៊ីខាងត្បូង និងអាស៊ីអាគ្នេយ៍។ សូមអានវិធីសាស្ត្រសម្រាប់ព័ត៌មានលម្អិត។
“ព្រះពុទ្ធសាសនា សាសនាអ៊ីស្លាម និងពហុសាសនានៅអាស៊ីខាងត្បូង និងអាស៊ីអាគ្នេយ៍”

PEW RESEARCH CENTER

ដែលត្រូវបានគេប្រតិបត្តិតាមច្បាប់ ឬតាមប្រពៃណី នៅក្នុងសហរដ្ឋអាមេរិក និង ប្រទេសមួយចំនួនទៀត។

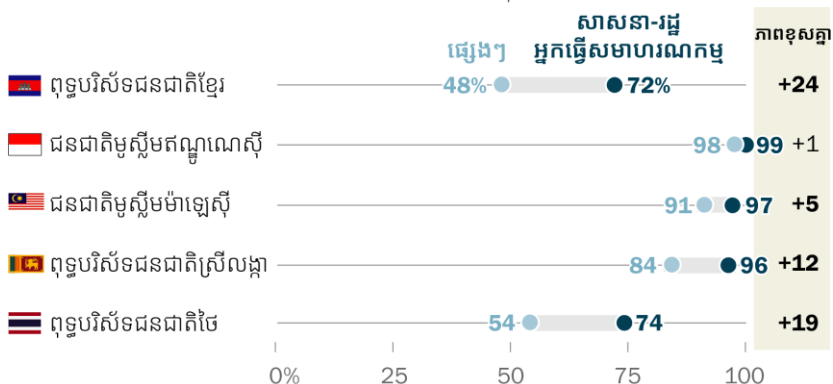
ភាគច្រើននៃជនជាតិមូស្លីមនៅក្នុងប្រទេសឥណ្ឌូណេស៊ី (57%) និងម៉ាឡេស៊ី (69%)
គឺជាអ្នកធ្វើសមាហរណកម្មរដ្ឋ-សាសនា ហើយពុទ្ធបរិស័ទភាគច្រើននៅក្នុងប្រទេសស្រីលង្កា (72%)
និងប្រទេសកម្ពុជា (75%) ក៏ដូច្នោះដែរ។ ជនជាតិភាគតិចនៃពុទ្ធបរិស័ទថៃ (45%)
ក៏ស្ថិតនៅក្នុងប្រភេទនេះដែរ។

‘អ្នកធ្វើសមាហរណកម្មរដ្ឋ - សាសនា’ គឺជាអ្នកមានជំនឿសាសនាខ្លាំង

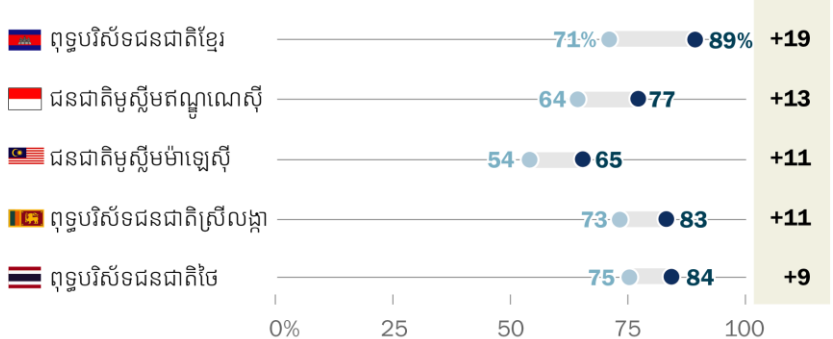
អ្នកធ្វើសមាហរណកម្មរដ្ឋ-

អ្នកដែលផ្សារភ្ជាប់ជាតិសាសន៍របស់ខ្លួនទៅនឹងសាសនាយ៉ាងខ្លាំងទំនងជាអ្នកមានជំនឿសាសនាខ្លាំង

ដែលនិយាយថា សាសនាគឺមាន សារៈសំខាន់ខ្លាំងណាស់ នៅក្នុងជីវិតរស់នៅរបស់ពួកគេ។



% ដែលនិយាយថា ការអញ្ជើញមេដឹកនាំសាសនាឱ្យសូត្រធម៌ ឬអធិប្បាយគឺមាន សារៈសំខាន់ណាស់ នៅពេលដែលរៀបចំធ្វើពិធីបុណ្យសពសម្រាប់សមាជិកគ្រួសារ ឬមនុស្សជានិស្សឡាញ់*



* ពុទ្ធបរិស័ទត្រូវបានគេសួរអំពី “ព្រះសង្ឃ ឬគ្រូអាចារ្យ។” ជនជាតិមូស្លីមត្រូវបានគេសួរអំពី “អ៊ីម៉ា ឬ ស្លេខ។”
 កំណត់សម្គាល់៖ ភាពខុសគ្នាសំខាន់ៗតាមស្ថិតិត្រូវបានគូសបញ្ជាក់ដោយអក្សរដិត។ ភាពខុសគ្នាត្រូវបានគណនាមុនពេលបង្កាក់។ ‘អ្នកធ្វើសមាហរណកម្មរដ្ឋ-សាសនា’ គឺជាអ្នកដែលនិយាយថា វាជារឿងសំខាន់ខ្លាំងណាស់ក្នុងការក្លាយជាសមាជិកនៃសហគមន៍សាសនារបស់ពួកគេ ដើម្បីចូលរួមជាប់ណែនាំនៃអក្ខរសញ្ញាជាតិពិភពលោក ហើយថាពួកគេចង់ឱ្យច្បាប់សង្គមរបស់ពួកគេ គឺផ្អែកទៅលើសាសនារបស់ពួកគេ។
 ប្រភព៖ ការស្ទង់មតិដែលបានធ្វើឡើងនៅថ្ងៃទី 1 ខែមិថុនា ដល់ថ្ងៃទី 4 ខែកញ្ញា ឆ្នាំ 2022 ក្នុងចំណោមមនុស្សពេញវ័យក្នុងប្រទេសចំនួនប្រាំមួយនៅអាស៊ីខាងត្បូង និងអាស៊ីអាគ្នេយ៍។ សូមអានវិធីសាស្ត្រសម្រាប់ព័ត៌មានលម្អិត។
 “ព្រះពុទ្ធសាសនា សាសនាអ៊ីស្លាម និងពហុសាសនានៅអាស៊ីខាងត្បូង និងអាស៊ីអាគ្នេយ៍”

PEW RESEARCH CENTER

សាសនាមានភាពលេចធ្លោជាងសមាជិកដទៃទៀតនៃសហគមន៍សាសនារបស់ពួកគេ តាមរបៀបផ្សេងៗគ្នាជាច្រើន។

ផ្ទុយទៅវិញតំបន់នេះជាទូទៅ មានជំនឿសាសនាខ្លាំងក្លាដោយ អ្នកធ្វើសមាហរណកម្មរដ្ឋ-សាសនា ជាទូទៅមានជំនឿសាសនា កាន់តែខ្លាំងទៅទៀត គឺខ្លាំងជាងមនុស្សផ្សេងទៀត តាមរយៈការវាស់ស្ទង់ជាច្រើន។

ឧទាហរណ៍ ក្នុងចំណោមពុទ្ធបរិស័ទខ្មែរ អ្នកដែលនិយាយប្រយោគទាំងពីរនេះថា វាជារឿងសំខាន់ណាស់ ក្នុងការក្លាយខ្លួនជាពុទ្ធបរិស័ទជនជាតិខ្មែរដ៏ពិតប្រាកដ ហើយថា ច្បាប់កម្ពុជាគួរតែផ្អែកទៅលើធម៌របស់ព្រះពុទ្ធសាសនា អ្នកទាំងនេះទំនងជាមាន ទំនោរជាងពុទ្ធបរិស័ទទៀតក្នុងការនិយាយថា សាសនាមានសារៈសំខាន់ណាស់ក្នុងជីវិតរបស់ពួកគេ (72% ទល់នឹង 48%)។

អាកប្បកិរិយាដែលទាក់ទងទៅនឹងពិធីបុណ្យសព គឺបង្ហាញពីបំណែងចែកស្រដៀងគ្នានេះដែរ។ ឧទាហរណ៍ ប្រហែលជាបីភាគបួននៃអ្នកធ្វើសមាហរណកម្មរដ្ឋ-សាសនានៅក្នុងសហគមន៍ជនជាតិមូស្លីមឥណ្ឌូណេស៊ីនិយាយថា ការអញ្ជើញអ៊ីម៉ា ឬស្តេឌ ឱ្យសូត្រធម៌/អានគម្ពី ឬ អធិប្បាយ/ទេសនា គឺមានសារៈសំខាន់ណាស់ នៅពេលដែលរៀបចំពិធី បុណ្យសពសមាជិកគ្រួសារ បើធៀបនឹងប្រហែល 2/3 ក្នុងចំណោមអ្នកកាន់សាសនាអ៊ីស្លាមដទៃទៀតនៅក្នុងប្រទេស (77% ទល់នឹង 64%)។

(សម្រាប់ព័ត៌មានបន្ថែមអំពីកម្រិតទូទៅនៃសាសនាក្នុងតំបន់នេះ រួមទាំងក្នុងចំណោមសហគមន៍ជនជាតិភាគតិច សូមអានជំពូកទី 3 និងជំពូកទី 4 ជាភាសាអង់គ្លេស។ សម្រាប់ព័ត៌មានបន្ថែមអំពីការប្រារព្ធពិធីបុណ្យសព សូមមើលជំពូកទី 5 ជាភាសាអង់គ្លេស។)

អ្នកធ្វើសមាហរណកម្មរដ្ឋ-សាសនាក៏៖

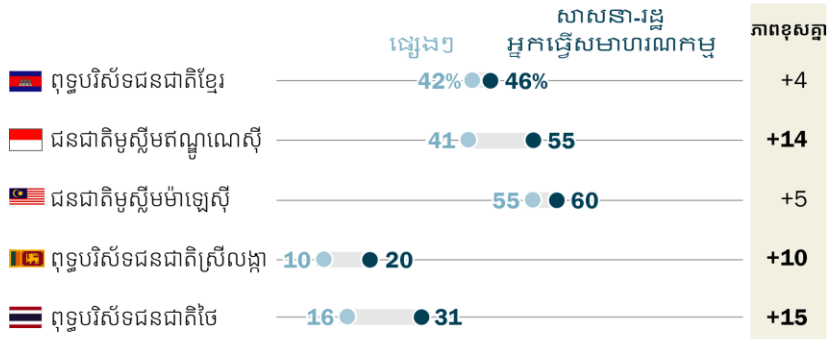
- ទំនងជាមានទំនោរជាងពុទ្ធបរិស័ទ ឬជនជាតិមូស្លីមដទៃទៀត នៅក្នុងប្រទេសរបស់ពួកគេ ក្នុងការគាំទ្រការចូលរួមរបស់មេដឹកនាំសាសនានៅក្នុងនយោបាយ
- ទំនងជាមិនមានទំនោរទៅរកការចង់បានអ្នកជិតខាងមកពីសាសនាជនជាតិភាគតិច
- ទំនងជាមានទំនោរបន្តិចបន្តួចក្នុងការមើលឃើញពីការគំរាមកំហែងនៃសហគមន៍សាសនាជនជាតិ ភាគតិចដល់សាសនារបស់ពួកគេ

ទំនាក់ទំនងទាំងនេះជាទូទៅ គឺពិតជាមានមែន សូម្បីតែនៅពេលគ្រប់គ្រងកត្តាផ្សេងៗទៀតក៏ដោយ ដូចជាកម្រិតនៃជំនឿសាសនាផ្ទាល់ខ្លួន អាយុ ភេទ និងការអប់រំជាដើម។ ម្យ៉ាងវិញទៀត ការជាប់ទាក់ទងគ្នារវាងទស្សនៈលើទំនាក់ទំនងរវាងសាសនានិងរដ្ឋ ហើយនិងមតិលើបញ្ហាផ្សេងទៀតទាំងនេះ គឺការជាប់ទាក់ទងនេះពិតជាមានមាន ហើយលើសពីការពិតទៅទៀតដែលថា អ្នកធ្វើសមាហរណកម្មរដ្ឋ-សាសនា គឺមានជំនឿសាសនាខ្លាំងជាងគេដទៃ។ អ្នកធ្វើសមាហរណកម្មរដ្ឋ-សាសនារបស់ប្រទេសកម្ពុជា

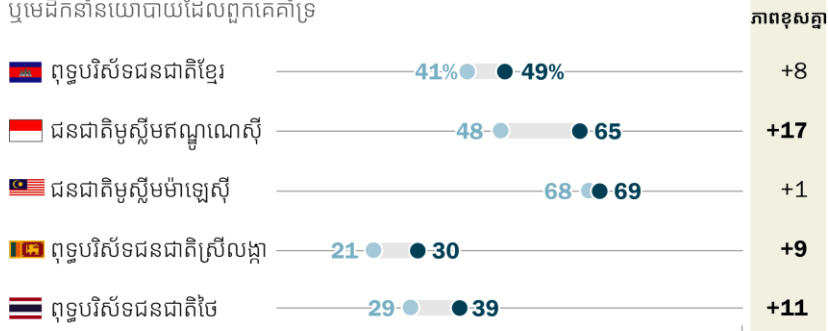
មានពេលខ្លះគឺប្រឆាំងទៅនឹងនិរន្តរភាពដែលត្រូវបានគេមើលឃើញ
នៅពេញប្រទេសចំនួនបួនផ្សេងទៀតដែលត្រូវបានស្ទង់មតិ។

អ្នកធ្វើសមាហរណកម្មរដ្ឋ - សាសនាទំនងជាមានទំនោរជាងអ្នកផ្សេងទៀតក្នុង

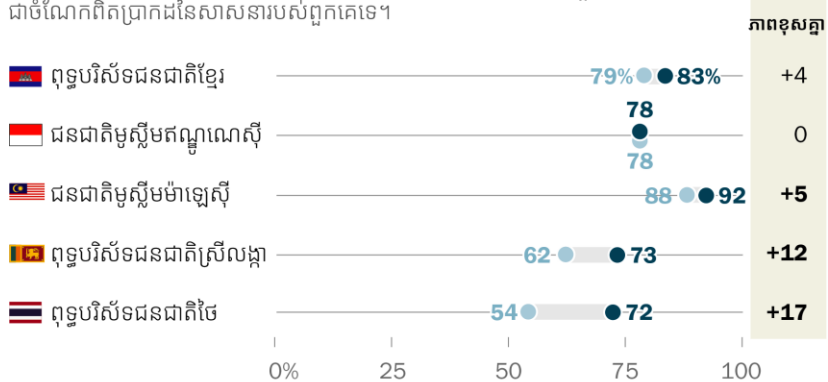
% ដែលនិយាយថាមេដឹកនាំសាសនាគួរតែជាអ្នកនយោបាយ



% ដែលនិយាយថាមេដឹកនាំសាសនាគួរតែនិយាយជាសាធារណៈអំពីរឿងដែលអ្នកនយោបាយ ឬមេដឹកនាំនយោបាយដែលពួកគេគាំទ្រ



% ដែលនិយាយថា ប្រសិនបើបុគ្គលណាមិនគោរពដល់ប្រទេសជាតិរបស់ខ្លួន ពួកគេមិនអាច ជាចំណែកពិតប្រាកដនៃសាសនារបស់ពួកគេទេ។



ការគាំទ្រមេដឹកនាំសាសនាឱ្យក្លាយជាអ្នកនយោបាយ

កំណត់សម្គាល់៖ ភាពខុសគ្នាខ្លះៗតាមស្ថិតិត្រូវបានគូសបញ្ជាក់ដោយអក្សរដិត។ ភាពខុសគ្នាត្រូវបានគណនាមុនពេលបង្កប់។ “អ្នកធ្វើសមាហរណកម្មរដ្ឋ-សាសនា” គឺជាអ្នកដែលនិយាយថា វាជារឿងសំខាន់ខ្លាំងណាស់ក្នុងការក្លាយជាសមាជិកនៃសហគមន៍ សាសនារបស់ពួកគេ ដើម្បីចូលរួមជាចំណែកមួយនៃអក្ខរសញ្ញាជាតិពិតប្រាកដ ហើយថាពួកគេចង់ឱ្យច្បាប់សង្គមរបស់ពួកគេ គឺផ្អែកទៅលើសាសនារបស់ពួកគេ។

សាសនានៅក្នុងនយោបាយ

ដូចដែលគេអាចរំពឹងទុកដែរ អ្នកធ្វើសមាហរណកម្មរដ្ឋ-

ប្រភព៖ ការស្ទង់មតិដែលបានធ្វើឡើងនៅថ្ងៃទី 1 ខែមិថុនា ដល់ថ្ងៃទី 4 ខែកញ្ញា ឆ្នាំ 2022 ក្នុងចំណោមមនុស្សពេញវ័យក្នុងប្រទេសចំនួនប្រាំមួយនៅអាស៊ីខាងត្បូង និងអាស៊ីអាគ្នេយ៍។ សូមអានវិធីសាស្ត្រសម្រាប់ព័ត៌មានលម្អិត។
“ព្រះពុទ្ធសាសនា សាសនាអ៊ីស្លាម និងពហុសាសនានៅអាស៊ីខាងត្បូង និងអាស៊ីអាគ្នេយ៍”

PEW RESEARCH CENTER

សាសនាទំនងជាមានទំនោរខ្លាំងជាងអ្នកផ្សេងទៀតនៅក្នុងសហគមន៍របស់ពួកគេ ក្នុងការគាំទ្រការចូលរួមដោយផ្ទាល់របស់មេដឹកនាំសាសនានៅក្នុងនយោបាយ។

ឧទាហរណ៍ នៅក្នុងប្រទេសថៃ ពុទ្ធបរិស័ទដែលភ្ជាប់អក្ខសញ្ញាពុទ្ធបរិស័ទជាមួយនឹងជនជាតិថៃ ហើយនិយាយថា ច្បាប់ថៃគួរតែផ្អែកលើធម៌របស់ព្រះពុទ្ធសាសនា គឺទំនងជាមានទំនោរខ្លាំងជាងពុទ្ធបរិស័ទដទៃទៀតក្នុងការនិយាយថា មេដឹកនាំសាសនាគួរតែជាអ្នកនយោបាយ (31% ទល់នឹង 16%)។

ទោះបីជាយ៉ាងណាក៏ដោយ សូម្បីតែក្នុងចំណោមអ្នកធ្វើសមាហរណកម្មរដ្ឋ-ព្រះពុទ្ធសាសនាក៏ដោយ ប្រហែលជាពាក់កណ្តាល ឬតិចជាងនេះនិយាយថា មេដឹកនាំសាសនាគួរតែជាអ្នកនយោបាយ និយាយជាសាធារណៈអំពីអ្នកនយោបាយ ដែលពួកគេគាំទ្រ ឬចូលរួមក្នុងការគាំទ្រនយោបាយជាដើម។ ជនជាតិមូស្លីមនៅក្នុងប្រទេសឥណ្ឌូណេស៊ី និងម៉ាឡេស៊ីមានទំនោរទៅរកការចូលរួមរបស់មេដឹកនាំសាសនានៅក្នុងវិស័យនយោបាយ។

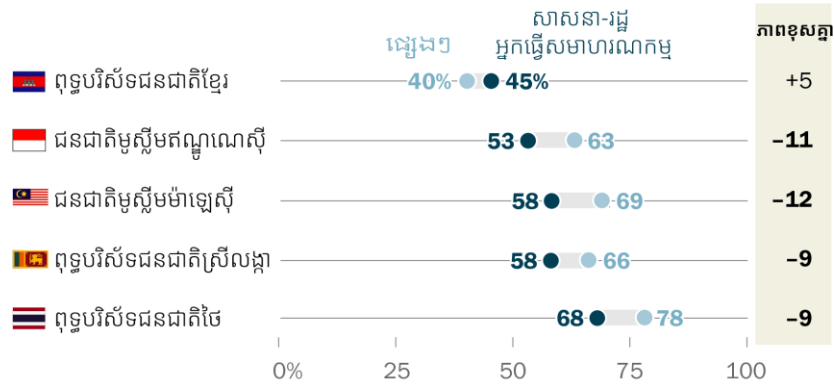
សមាជិកនៃសហគមន៍សាសនាភាគច្រើន ដែលផ្សារភ្ជាប់សាសនារបស់ពួកគេយ៉ាងរឹងមាំជាមួយនឹង អក្ខសញ្ញាជាតិក៏ទំនងជាមានទំនោរច្រើនជាងអ្នកផ្សេងទៀតក្នុងការនិយាយថា ការមិនគោរពប្រទេសរបស់ពួកគេដោយនរណាម្នាក់ធ្វើឱ្យមនុស្សម្នាក់ នោះមិនមានសិទ្ធិក្លាយជាផ្នែកមួយនៃសាសនារបស់ពួកគេបានទេ។ ក្នុងចំណោមពុទ្ធបរិស័ទនៅស្រីលង្កា 73% នៃអ្នកធ្វើសមាហរណកម្មរដ្ឋ-សាសនា និយាយថា ប្រសិនបើមនុស្សម្នាក់មិនគោរពស្រីលង្កាទេ មនុស្សនោះមិនអាចក្លាយជាពុទ្ធបរិស័ទពិតប្រាកដបានទេ - ហើយចំណែកដ៏ធំធេងលើសលប់នៃ ចំនួនពុទ្ធបរិស័ទស្រីលង្កាដទៃទៀតនិយាយថា ការដែលមនុស្សម្នាក់មិនគោរពស្រីលង្កា បានន័យថាមនុស្សម្នាក់នោះមិនគោរពព្រះពុទ្ធសាសនាទេ (62%)។

(សម្រាប់ព័ត៌មានបន្ថែមអំពីកូនាទីរបស់មេដឹកនាំសាសនាក្នុងផ្នែកនយោបាយ សូមអាន [ជំពូកទី 2](#) ជាភាសាអង់គ្លេស។

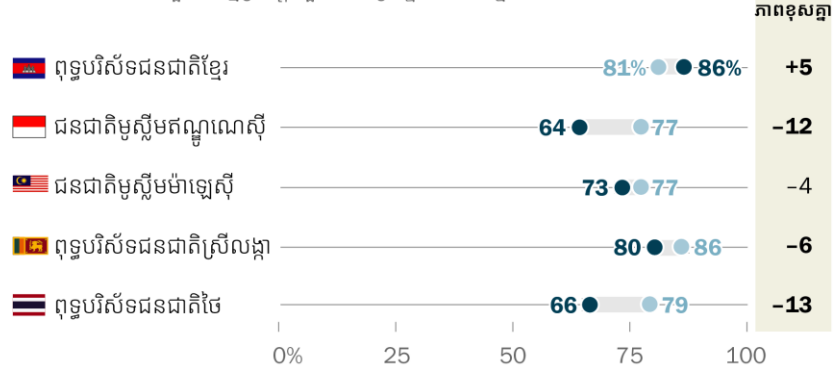
សម្រាប់ព័ត៌មានបន្ថែមអំពីសកម្មភាពអ្វីខ្លះដែលនឹងធ្វើឱ្យនរណាម្នាក់មិនមានលក្ខណៈគ្រប់គ្រាន់ក្នុងការ ចូលរួមក្នុងសហគមន៍សាសនា សូមមើល [ជំពូកទី 2](#) ជាភាសាអង់គ្លេស។)

អ្នកធ្វើសមាហរណកម្មរដ្ឋ-សាសនាមិនសូវមានឥទ្ធិពលក្នុងការទទួលយកអ្នកជិតខាងដែលជាគ្រិស្តបរិស័ទទេ

% ដែលនិយាយថាគ្រិស្តសាសនាគឺត្រូវស្របគ្នានឹងវប្បធម៌ និងគុណតម្លៃរបស់ប្រទេសពួកគេ។



% ដែលនិយាយថា ពួកគេស្ម័គ្រចិត្តទទួលយកគ្រិស្តបរិស័ទជាអ្នកជិតខាង



កំណត់សម្គាល់៖ ភាពខុសគ្នាសំខាន់ៗភាគច្រើនត្រូវបានគូសបញ្ជាក់ដោយអក្សរដិត។ ភាពខុសគ្នាត្រូវបានគណនាមុនពេលបង្កាក់។ “អ្នកធ្វើសមាហរណកម្មរដ្ឋ-សាសនា” គឺជាអ្នកដែលនិយាយថា វាជារឿងសំខាន់ខ្លាំងណាស់ក្នុងការក្លាយជាសមាជិកនៃសហគមន៍សាសនារបស់ពួកគេ ដើម្បីចូលរួមជាចំណែកមួយនៃអត្តសញ្ញាណជាតិពិតប្រាកដ ហើយថាពួកគេចង់ឱ្យច្បាប់សង្គមរបស់ពួកគេគឺផ្អែកទៅលើសាសនារបស់ពួកគេ។

ប្រភព៖ ការស្ទង់មតិដែលបានធ្វើឡើងនៅថ្ងៃទី 1 ខែមិថុនា ដល់ថ្ងៃទី 4 ខែកញ្ញា ឆ្នាំ 2022 ក្នុងចំណោមមនុស្សពេញវ័យក្នុងប្រទេសចំនួនប្រាំមួយនៅអាស៊ីខាងត្បូង និងអាស៊ីអាគ្នេយ៍។ សូមអានវិធីសាស្ត្រសម្រាប់ព័ត៌មានលម្អិត។ “ព្រះពុទ្ធសាសនា សាសនាអ៊ីស្លាម និងពហុសាសនានៅអាស៊ីខាងត្បូង និងអាស៊ីអាគ្នេយ៍”

PEW RESEARCH CENTER

ទស្សនៈចំពោះសាសនាជនជាតិភាគតិច

លទ្ធិជាតិនិយមព្រះពុទ្ធសាសនា ត្រូវបានផ្សារភ្ជាប់ជាមួយនឹងការប្រឆាំង និងអំពើហិង្សារវាងពុទ្ធសាសនិកនិងជនជាតិភាគតិចសាសនានៅក្នុងប្រទេសដែលគ្រប់គ្រងដោយព្រះពុទ្ធសាសនាថេរវាទរួមទាំងក្នុងអំឡុងពេល សង្គ្រាមស៊ីវិលស្រីលង្កា ផងដែរ។ ដូចគ្នានេះដែរ អ្នកសិក្សាស្រាវជ្រាវមួយចំនួនបានអះអាងថា គឺមានទំនាក់ទំនងរវាងការកើនឡើងនៃ “ជាតិនិយមបែបសាសនា” និងការរើសអើងស្តាប់ជាតិសាសន៍ដទៃនៅក្នុងប្រទេសឥណ្ឌូណេស៊ីដែលជាប្រទេសសម្បូរជនជាតិមូស្លីមភាគច្រើន។

ជាទូទៅ អ្នកដែលនិយាយថា

វាជារឿងសំខាន់ខ្លាំងណាស់ក្នុងការក្លាយជាសមាជិកនៃសហគមន៍សាសនារបស់ពួកគេ ដើម្បីចូលរួម
ជាចំណែកមួយនៃអត្តសញ្ញាណជាតិដ៏ពិតប្រាកដ ហើយថាពួកគេចង់ឱ្យច្បាប់សង្គមខ្លួនផ្អែកទៅលើ
សាសនារបស់ខ្លួននោះ

អ្នកទាំងនេះទំនងជាមិនទំនោរទៅរកការមើលឃើញសាសនាផ្សេងទៀតថាសមស្របទៅនឹងប្រទេស
វប្បធម៌ និងគុណតម្លៃរបស់ពួកគេទេ។

ពួកគេក៏ទំនងជាមិនសូវទទួលយកអ្នកកាន់សាសនាផ្សេងទៀតធ្វើជាអ្នកជិតខាងដែរ ទោះបីជា
អ្នកសមាហរណកម្មរដ្ឋ-សាសនាភាគច្រើននិយាយថា ពួកគេ នឹងសុខចិត្តទទួលយកមនុស្សមកពី
សាសនាផ្សេងទៀតធ្វើជាអ្នកជិតខាងក៏ដោយ។

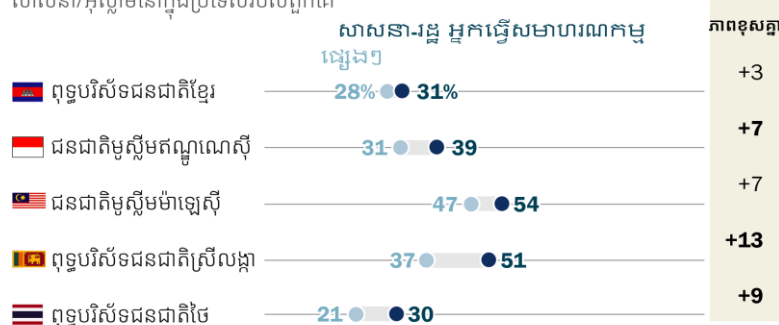
ឧទាហរណ៍ ក្នុងចំណោមជនជាតិមូស្លីមឥណ្ឌូណេស៊ី អ្នកសមាហរណកម្មរដ្ឋ-សាសនាទំនងជាមិនទំនោរដូច
ជនជាតិមូស្លីមដទៃទៀតក្នុងការនិយាយថា សាសនាគ្រិស្ត គឺត្រូវគ្នាជាមួយនឹងវប្បធម៌
និងគុណតម្លៃឥណ្ឌូណេស៊ីឡើយ (53% ទល់នឹង 63%) ឬមិនទំនោរក្នុងការនិយាយថា
ពួកគេនឹងទទួលយកគ្រិស្តបរិស័ទជាអ្នកជិតខាងឡើយ (64% ទល់នឹង 77 %)។
លំនាំបែបនេះនៅតែបន្តមានដដែល នៅពេលគេសួរអំពីសហគមន៍សាសនាផ្សេងទៀត ដូចជាហិណ្ឌូបរិស័ទ
និងអ្នកកាន់សាសនាប្រពៃណីចិនជាដើម។

ទោះជាយ៉ាងណាក៏ដោយ ពុទ្ធបរិស័ទជនជាតិខ្មែរគឺលេចធ្លោជាងគេ។
មិនមានភាពខុសគ្នាខ្លាំងទេរវាងអ្នកធ្វើសមាហរណកម្មរដ្ឋ-សាសនា
និងពុទ្ធបរិស័ទដទៃទៀតនៅក្នុងប្រទេសកម្ពុជា ទៅលើ
សំណួរណាមួយអំពីភាពចុះសម្រុងគ្នានៃសាសនាផ្សេងទៀតជាមួយនឹងវប្បធម៌
និងគុណតម្លៃរបស់ប្រទេសកម្ពុជា ឬប្រទេសជិតខាងដែលមានសក្តានុពល។

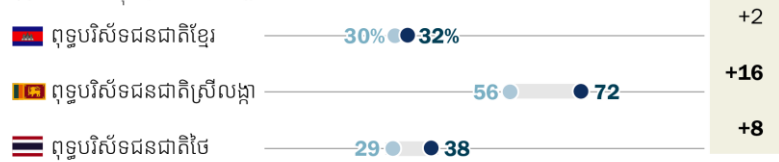
(សម្រាប់ព័ត៌មានបន្ថែមអំពីអាកប្បកិរិយាចំពោះក្រុមសាសនាដទៃផ្សេងទៀតនៅទូទាំងប្រទេសដែលបាន
ស្ទង់មតិ សូមអាន [ជំពូកទី 6](#) ជាភាសាអង់គ្លេស។)

អ្នកធ្វើសមាហរណកម្មរដ្ឋ-សាសនាទំនងជានឹងមើលឃើញពីការគំរាមកំហែងដោយសារកំណើនប្រជាជនសាសនាជនជាតិភាគតិច

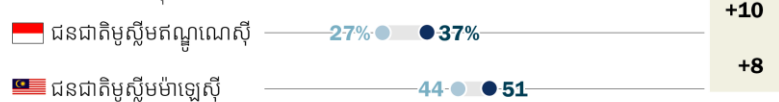
% ដែលនិយាយថា ការកើនឡើងនៃចំនួនគ្រិស្តបរិស័ទគឺមានការគំរាមកំហែងដល់ព្រះពុទ្ធសាសនា/អ៊ីស្លាមនៅក្នុងប្រទេសរបស់ពួកគេ



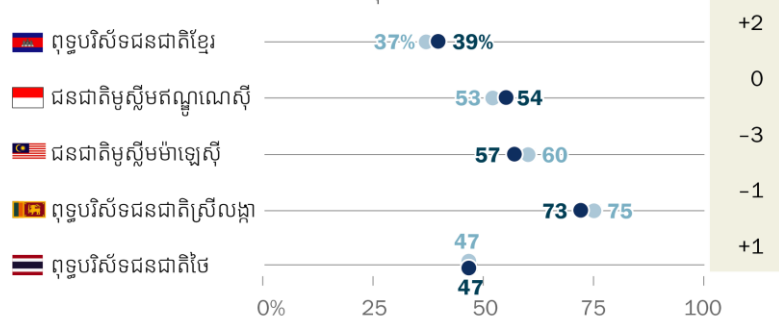
% ដែលនិយាយថា ការកើនឡើងនៃចំនួនជនជាតិមូស្លីមគឺមានការគំរាមកំហែងដល់ពុទ្ធបរិស័ទនៅក្នុងប្រទេសរបស់ពួកគេ



% ដែលនិយាយថា ការកើនឡើងនៃចំនួនពុទ្ធបរិស័ទ គឺមានការគំរាមកំហែងដល់សាសនាអ៊ីស្លាមនៅក្នុងប្រទេសរបស់ពួកគេ



% ដែលនិយាយថា ពួកជ្រុលនិយមមកពីសហគមន៍របស់ពួកគេផ្ទាល់ គឺមានការគំរាមកំហែងកំហែងដល់ព្រះពុទ្ធសាសនា/សាសនាអ៊ីស្លាមនៅក្នុងប្រទេសរបស់ពួកគេ



កំណត់សម្គាល់៖ ពុទ្ធបរិស័ទត្រូវបានសួរអំពីការគំរាមកំហែងដល់ព្រះពុទ្ធសាសនា ហើយជនជាតិមូស្លីមត្រូវបានសួរអំពីការគំរាមកំហែងដល់សាសនាអ៊ីស្លាម។ ភាពខុសគ្នាខ្ពស់ខាងលើតាមស្ថិតិត្រូវបានគូសបញ្ជាក់ដោយអក្សរដើម។ ភាពខុសគ្នាត្រូវបានគណនាមុនពេលបង្កប់។ “អ្នកធ្វើសមាហរណកម្មរដ្ឋ-សាសនា” គឺជាអ្នកដែលនិយាយថា វាជារឿងសំខាន់ខ្លាំងណាស់ក្នុងការក្លាយជាសមាជិកនៃសហគមន៍សាសនារបស់ពួកគេ ដើម្បីចូលរួមជាមួយនៃអត្តសញ្ញាណជាតិពិតប្រាកដ ហើយថាពួកគេចង់ឱ្យច្បាប់សង្គមរបស់ពួកគេ គឺផ្អែកទៅលើសាសនារបស់ពួកគេ។ ប្រភព៖ ការស្ទង់មតិដែលបានធ្វើឡើងនៅថ្ងៃទី 1 ខែមិថុនា ដល់ថ្ងៃទី 4 ខែកញ្ញា ឆ្នាំ 2022 ក្នុងចំណោមមនុស្សពេញវ័យក្នុងប្រទេសចំនួនប្រាំមួយនៅអាស៊ីខាងត្បូង និងអាស៊ីអាគ្នេយ៍។ សូមអានវិធីសាស្ត្រសម្រាប់ព័ត៌មានលម្អិត។ “ព្រះពុទ្ធសាសនា សាសនាអ៊ីស្លាម និងពហុសាសនានៅអាស៊ីខាងត្បូង និងអាស៊ីអាគ្នេយ៍”

អ្នកដែលភ្ជាប់សាសនាទៅនឹងអក្ខរសញ្ញាណជាតិ ហើយនិយាយថា ច្បាប់ជាតិរបស់ពួកគេគួរតែផ្អែកលើសាសនា គឺទំនងជានឹងនិយាយថា ការកើនឡើងនៃចំនួនជនជាតិភាគតិចដែលមានសាសនាផ្សេងៗ គឺជាការគំរាមកំហែងដល់ព្រះពុទ្ធសាសនា ឬសាសនាអ៊ីស្លាមនៅក្នុងប្រទេសរបស់ពួកគេ។

ឧទាហរណ៍ ពុទ្ធបរិស័ទថៃបីក្នុងចំណោមដប់នាក់ ដែលជាអ្នកធ្វើសមាហរណកម្មរដ្ឋ-សាសនា និយាយថា ការកើនឡើងនៃចំនួនគ្រិស្តបរិស័ទក្នុងប្រទេសថៃ គឺជាការគំរាមកំហែងដល់ព្រះពុទ្ធសាសនាថៃ នេះគឺច្រើនជាងចំនួន 21% នៃពុទ្ធបរិស័ទថៃដទៃទៀត ដែលបញ្ចេញមតិបែបនេះ។

(សំណួរទាំងនេះត្រូវបានរចនាឡើង ដើម្បីវាស់ស្ទង់ការចប់បាត់បង់ប្រជាសាស្ត្រ ដោយមិនគិតថា តើចំនួន ប្រជាជនជនជាតិភាគតិចទាំងនេះពិតជាកំពុងកើនឡើងនៅក្នុងបណ្តាប្រទេស ដែលបានស្ទង់មតិនោះឬយ៉ាងនោះទេ។)

ជាទូទៅ អ្នកធ្វើសមាហរណកម្មរដ្ឋ-សាសនាទំនងជាមានទំនោរជាងពុទ្ធបរិស័ទ ឬជនជាតិមូស្លីមដទៃទៀត ក្នុងការនិយាយថា អ្នកទេសចរមកពីប្រទេសផ្សេងៗ និងឥទ្ធិពលរបស់ប្រទេសចិន គឺជាការគំរាមកំហែងដល់ព្រះពុទ្ធសាសនា និងសាសនាអ៊ីស្លាម នៅក្នុងប្រទេសរបស់ពួកគេ។ ទោះជាយ៉ាងណាក៏ដោយ ពួកគេទំនងជានឹងមិនចាត់ទុកក្រុមជ្រុលនិយមមកពីសហគមន៍របស់ពួកគេថា ជាការគំរាមកំហែងដល់ព្រះពុទ្ធសាសនា ឬសាសនាអ៊ីស្លាមនៅក្នុងប្រទេសរបស់ពួកគេឡើយ។ ឧទាហរណ៍ ក្នុងចំណោមពុទ្ធបរិស័ទនៅស្រីលង្កា ប្រហែលបីភាគបួននៃទាំងអ្នកធ្វើសមាហរណកម្មរដ្ឋ-សាសនា និងទាំងអ្នកផ្សេងទៀតនិយាយថា អ្នកជ្រុលនិយមពុទ្ធសាសនា គឺជាការគំរាមកំហែងដល់ព្រះពុទ្ធសាសនានៅស្រីលង្កា (73% និង 75% រៀងគ្នា)។

ស្រដៀងគ្នានេះដែរ ជាទូទៅ គឺមិនមានភាពខុសគ្នាទេរវាងក្រុមនានាក្នុងប្រទេសមួយ នៅពេលសួរថាតើឥទ្ធិពលរបស់សហរដ្ឋអាមេរិក គឺជាការគំរាមកំហែងឬយ៉ាងណា។

ដូចទៅនឹងប្រធានបទផ្សេងទៀតដែរ មិនមានភាពខុសគ្នាខ្លាំងលើការគំរាមកំហែងដល់ព្រះពុទ្ធសាសនានៅកម្ពុជា រវាងពុទ្ធបរិស័ទ ដែលចាត់ថ្នាក់ និងមិនចាត់ថ្នាក់ថាជាអ្នកធ្វើសមាហរណកម្មសាសនា-រដ្ឋ។ (សម្រាប់ព័ត៌មានបន្ថែមទាក់ទងនឹងអាកប្បកិរិយានៃការគំរាមកំហែងដែលគេយល់ឃើញចំពោះព្រះពុទ្ធសាសនា និងសាសនាអ៊ីស្លាម សូមមើល [ជំពូកទី 6](#) ជាភាសាអង់គ្លេស។)

សេចក្តីសង្ខេបនៃរបបគំហើញនេះត្រូវបានបកប្រែជាភាសា [បាហាសាឥណ្ឌូណេស៊ី ខ្មែរ ម៉ាឡេស៊ី សិនហាលិស ថៃ] ពីកំណែភាសាអង់គ្លេសដើមរបស់វា។